



*Juha Pohjonen*  
*Pekka Kauppinen*

Opettamista, yrittämistä, työtä  
Ylä-Savon ammattiopisto 1964–2014

## 2. Peltosalmi – yläsavolaisen ammatillisen koulutuksen perusta

**M**aa ja metsä elättivät suurinta osaa Kuopion läänin asukkaista aina 1950-luvulle saakka, kuntatasolla vielä pidempään. 1960-luvulle tultaessa Ylä-Savon kunnista ainoastaan Iisalmen kauppalassa väestö oli selkeästi muiden elinkeinojen piirissä.

Lääni oli 1800-luvun lopulla maanviljelyn osalta kuitenkin jossain määrin kahtia jakautunut, sillä läänin itäosissa kaskiviljely oli edelleen voimissaan. Kun koko läänin tasolla kaskipelloista saatiin vielä 1880-luvun jälkipuoliskolla runsas kymmenesosa koko viljasadosta, esimerkiksi itäisimmässä kunnassa Ilomantsissa kaski antoi vielä vuonna 1890 yli 60 % koko viljasadosta. Peltoviljelyn edistämisessä oli siten paikoin vielä paljon työtä.

Taulukko. Maa- ja metsätalouselinkeinojen piirissä olevan väestön osuus (%) Ylä-Savon kunnissa

	1890	1930	1950	1960
Koko lääni	79,3	71,7	56,3	46,4
Iisalmen kauppalassa		12,3	5,1	5,2
Iisalmen maalaiskunta	82,4	83,7	63,4	52,5
Keitele	88,4	86,7	79,2	69,4
Kiuruvesi	77,8	89,5	73,8	65,8
Lapinlahti	88,1	92,2	68,3	57,7
Pielavesi	81,8	88,1	78,5	70,9
Rautavaara	93,8	82,0	83,2	77,8
Sonkajärvi	93,2	85,4	74,1	69,6
Vieremä		89,2	79,4	72,3

*Lähde:* Väestö elinkeinoittain vuosina 1880–1975. Väestön elinkeinot.

Tilastollisia tiedonantoja N:o 63. Hki 1979.

Neuvontaa maatalouden alalla järjestivät Kuopion lääniin palkatut lääninagronomi ja lääninkarjakko. Käytännön oppia uusista työmenetelmistä ja -välineistä antoi ainakin kynnönneuvoja, joka kiersi pitäjissä opettamassa rautaisen siipiauran käyttöä. Säännöllisen koulutuksen keinoin maatalouden taitoja ryhdyttiin Kuopion läänissä edistämään 1850-luvun lopulla. Läänin ensimmäinen maanviljelyskoulu aloitti Tohmajärvellä Jouhkolan tilalla vuonna 1857 ja vuonna 1859 perustettiin maanviljelyskoulu Kuopion pitäjään Leväsen tilalle. Jouhkolan koulun toiminta päättyi jo vuonna 1867, mutta Leväsessä koulua pidettiin aina vuoteen 1894, jolloin koulu siirtyi Iisalmen maalaiskuntaan Peltosalmelle. Leväsen koulurakennus muutettiin kunnalliskodiksi, mikä muutos kirvoitti jo suunnitelmien tultua julki katkeria mietteitä. Nimimerkki J.W.S. toivoi Savo-Karjala-lehdessä maaliskuussa 1893, ettei Leväsen koulua

*”koskaan muutettaisi vaivaistaloksi, vaan pysytettäisiin ennallaan. Älköön maanviljelys, tuo meidän emäelinkenomme ja arvoisa ammattimme, koskaan alentuko ja sortuko kurjan vaivaishoidon alle; älköön koskaan vaivaishoito pääskö maanviljelyksen edelle ja älköönkäs sen ihanne, vaivaistalo, milloinkaan sijoittuko maanvil-*

*jelyskouluihin ja tehkö näitä ikään kuin loisiksi näissä hoveissa! Kauas poistukoon kurjuuden kodit edistyksen ja valon tieltä!”*

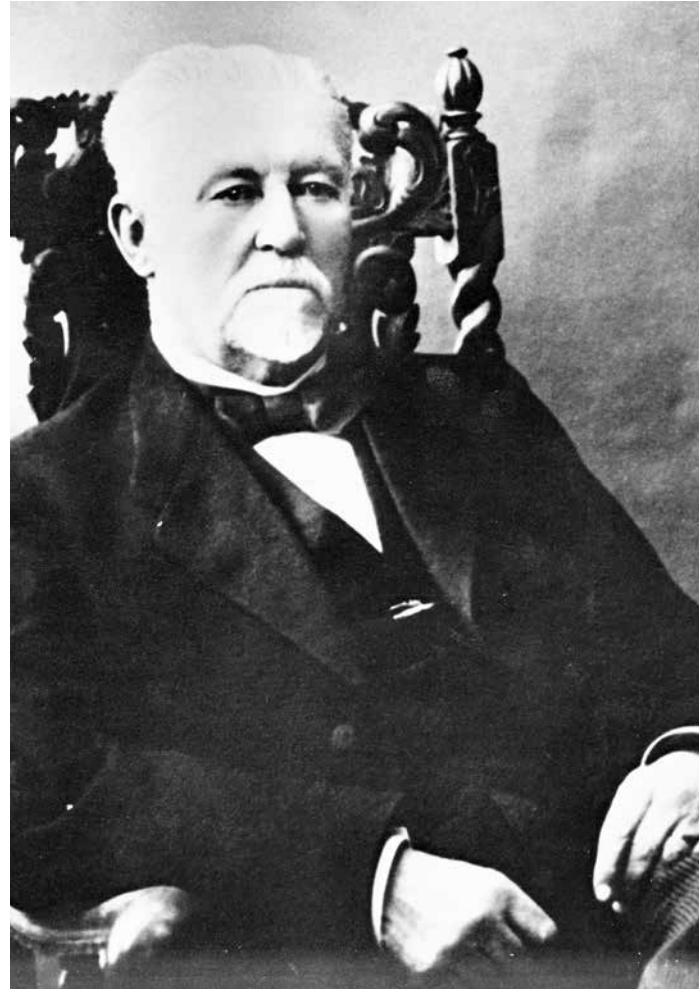
Niin Jouhkolassa kuin Leväsellä oppia annettiin sekä käytännöllisissä että yleissivistävissä oppiaineissa. Maanviljelystaitojen lisäksi molemmissa kouluissa oli karjakko-osastot, joissa nimensä mukaisesti keskityttiin karjanhoidollisiin kysymyksiin. Tämä oli perusteltu ratkaisu tilanteessa, missä maataloudellinen suuntautuminen 1800-luvun puolivälissä kääntymässä kohti karjataloutta. Voita kysyttiin maailmanmarkkinoilla yhä enenevässä määrin, mikä luonnollisesti lisäsi kiinnostusta maidontuotannon tehostamiseen. Siinä puolestaan oli karjan ruokinnalla ratkaiseva osa, joten heidän niittyviljelyn edistämistä pidettiin sen vuoksi hyvin tärkeänä. Karjanhoitoa pidettiinkin huomattavasti varmempana tulonlähteenä kuin sään vaihteluille arkaa viljanviljelyä.

Jouhkolassa karjakko-osasto kuoli koulun mukana pois. Karjanhoito-opetukselle oli kuitenkin yhä enemmän tarvetta, joten lääniin perustettiin kolme erityistä karjanhoitokoulua. Niistä ensimmäinen aloitti Liperin Simananniemessä vuonna 1869 ja toinen Hovilan tilalla

Pielisjärvellä vuonna 1871. Näistä jälkimmäinen siirtyi Kiteen Koivikolle vuonna 1877. Leväsen maanviljelyskoulun karjakkoo-petus siirrettiin loppusyksystä 1875 Iisalmen maalaiskuntaan Ulmalan kylään Peltosalmen (Åkersund) tilalle perustettuun Peltosalmen karjanhoitokouluun.

Peltosalmen tilan omistaja, tuolloin vasta 29-vuotias, Johannes Lagus (1846–1922), oli Iisalmen kirkkoherran Johan Lorenz Laguksen (1805–1881) vanhin poika ja kirjoittanut ylioppilaaksi Kuopiossa vuonna 1865. Vaikka hän oli ylioppilasvuonnaan kirjoittautunut Helsingin yliopistoon, ei hänestä lähes kuuden vuoden opiskelujen jälkeenkään saatu lääkäriä. Johannes palasi vuonna 1871 takaisin Iisalmeen. On toki aina mahdollista, että Johanneksen kiinnostus maanviljelyä kohtaan oli virinnyt jo ennen paluuta. Isänsä Johan Lorenz oli hyvin kiinnostunut maatalouden kehittämisestä, joten Johannes oli epäilemättä päässyt läheltä seuraamaan isänsä toimintaa virkatalon viljelyksen edistämiseksi. Toisaalta sen verran kummastusta oli hänen maanviljelijäksi ryhtymisensä herättänyt osassa sukulaisia, ettei moista ratkaisua ei sittenkään ollut osattu ennakoida.

Peltosalmi oli alun perin pappilaan kuulunut tila, jonka isä Johan Lorenz oli lunastanut itselleen. Johannes



Valtiopäivämies ja maanviljelysneuvos Johannes Lagus, Peltosalmen karjanhoitokoulun perustaja.

Kuva: Ylä-Savon ammattiopisto.

Lagus muutti – rippikirjan tietojen mukaan – sinne vuonna 1873 asuttuaan sitä ennen isänsä luona pappilassa. Keväällä 1874 Peltosalmi sai emännäkseen 20-vuotiaan Sofia Maria Lovisa Braxin, jonka isä, Jyrkän rautatehtaan hoitaja Otto Fredrik Brax omisti Peltosalmea vastapäätä ja samannimisen salmen toisella puolella sijainneen Peltoniemi -tilan. Tulevaisuudella oli varattuna viimeksi mainitulle tilalle oma tehtävä maatalousopetuksen järjestämisessä.

Johannes Laguksen myötämielisyys ei olisi yksin riittänyt karjanhoitokoulun perustamiseksi Peltosalmelle. Taloudellista selkänöjää antoi valtio varoistaan, joita aluksi luvattiin 2400 markkaa (ostovoimaltaan runsaat 9400 euroa vuoden 2012 rahanarvolla) vuosittain viiden vuoden ajan. Toisena väkevänä taustavoimana toimi vuonna 1861 perustettu Kuopion läänin maanviljelysseura, jonka päällimmäisenä tehtävänä oli maanviljelyn ja sen sivuelinkeinojen edistäminen. Oman varainhankinnan ohella seura oli keskeisessä asemassa valtiolta saatavien avustusten käyttämisessä toimialuetta ja seuran tehtävää parhaiten palvelevalla tavalla. Seura edisti myös käsi- ja kotiteollisuutta muun muassa valvomalla valtion varoista palkattujen kiertävien käsityöneuvojien toimintaa ja järjestämällä kotiteollisuusnäyttelyitä. Omalta osaltaan

maanviljelysseura hyväksyi Johannes Laguksen kanssa tehdyn sopimuksen koulun sijoittamisesta maaliskuussa 1875.

Peltosalmen kaksivuotinen meijeri- ja karjakkokoulu aloitti toimintansa marraskuun alussa 1875. Koulun virallisissa vihkiäisissä 4.12.1875 puhunut Kuopion läänin maanviljelysseuran johtokunnan puheenjohtaja, kuvernööri Carl von Kraemer yllytti seutukunnan ihmisiä käyttämään koulun jakamia neuvoja hyväkseen. ”*Oppi on hyvä tavara elämän läpi vaeltaissa, sattuiipa kutsumus sitte olemaan piikana, karjakkona tai emäntänä*”, kerrotaan kuvernöörin todenneen.

Kovin suuria oppilasmääriä ei Peltosalmella kerrallaan opiskelut. Koulu aloitti neljällä oppilaalla, joista yksi oli siirtynyt Leväsen koululta viedäkseen opintonsa päätökseen. Viimeksi mainittu oppilas, nilsiäläinen torpparintytär Maria Heikkinen oli myös ensimmäinen koulusta valmistunut karjakkokoulu. Hänen valmistuttuaan kouluun otettiin syksyllä 1876 viisi uutta oppilasta, jonka jälkeen koulussa oli kahdeksan oppilasta, mikä oli myös koululle ajateltu täysi oppilasmäärä. Oppilaita voitiin ottaa myös vähemmän – esimerkiksi marraskuussa 1878 alkaneeseen koulutukseen valittiin kolme hakijaa.

*Kouluun pyrkivän tuli mainetodistuksella osoittaa olevansa vähintään 18-vuotias. Lisäksi hänen tuli olla terveytensä puolesta kelpaava ja tuon ikäiseltä tarvittiin vielä vanhempien tai holhoojan suostumus – täysi-ikäisiä olivat vasta 21-vuotiaat. Hakijan tuli todistuksella osoittaa osaavansa laskea kokonaislukuja käyttäen neljällä eri laskutavalla. Kirjoitustaito tuli puolestaan testattua siten, että hakijan oli kirjoitettava hakemuksensa omakätisesti.*

Kouluun valittujen oppimistaidot eivät silti käytännössä olleet aina riittävät, joten opintoihin sisällytettiin laskemisen ja kirjoittamisen perusasioiden kertaamista. Kansakoululaitoksen vakiintuminen korjasi tilannetta ennen pitkää, mutta tarve näiden aineiden opetukseen säilyi. Läänin maanviljelysseuran kertomuksessa vuodelta 1878 mainitaan, että kirjallisissa aineissa opetusta oli antanut koulun johtaja Johannes Lagus ja käytännöllistä opetusta puolestaan karjakko Marja Mononen. Lagus itse jatkoi opettamista aina vuoteen 1891 saakka, jolloin hän valtiopäivätyöhön vedoten luopui tehtävästä. Jo tätä ennen ainakin ”alkeisaineiden” opetustyötä oli jaettu muille. Epäilemättä Laguksella oli riittänyt muitakin toimia, sillä hän sai ansioistaan maanviljelysneuvoksen arvonimen jo vuonna 1884.

Käytännön työllä oli keskeinen sija opiskelussa. Karjakko-oppilaat työskentelivät Peltosalmen tilan navetassa ja sikalassa, missä oli vuonna 1878 nautakarjaa kaikkiaan 43 päätä, niistä 36 lehmää. Mainitut lehmät tuottivat keskimäärin 541 kannua eli 1417 litraa maitoa. Maidosta suurin osa kirnuttiin voiksi. Osa kuorimattomasta maidosta jalostettiin myös juustoiksi, joilla Johannes Lagus osallistui hyvällä menestyksellä maatalousnäyttelyiden yhteydessä järjestettyihin kilpailuihin. Päätyipä Peltosalmen juusto jopa rakkaudentunnustukseen, joka löytyi sen vastaanottaneen neidin jäämistöstä ja jonka lehti päätti painaa kesällä 1890. Kerrottuaan ensin, mitä kaikkea olisi valmis tekemään, rakkauttaan ilmi tuonut mieshenkilö jatkoi:

*”Oi, jos sillä voisin saavuttaa rakkautesi, niin repisin kappaleiksi koko maapallon yhtä helposti kuin Peltosalmen juuston ...”.*

Oppilaat joutuivat perehtymään myös kotitalouden töihin niin keittiössä kuin käsitöiden parissa. Opetusta rytmitettiin vuodenkulun vaatimusten mukaisesti. Karjan laidunkauden aikana päivät täyttyivät navettatöiden sijaan työskentelystä niityillä, pelloilla ja puutarhassa. Tietopuolinen opetus puolestaan keskittyi suurelta osin talviaikaan.

Koulun alkuvuosina hakuilmoituksissa muistutettiin myös siitä, että oppilaaksi valitut olivat samalla koulun johtajan palvelukseen pestattuja ja siten myös palkollissäännön alaisia. Palkollissäännön periaatteena oli, että palveluksessa oltiin se aika, mistä oli alun perin sovittu. Tässä tapauksessa se tarkoitti kahta vuotta. Jo pelkääntään tästä palkollisen asemasta johtuen oppilaiden asema kouluyhteisössä poikkesi epäilemättä monesta muusta koulusta. Oppilaat olivat talon ruuassa ja ateriat syötiin yhdessä isäntäväen kanssa. Sunnuntaiset hartaushetket ja yhteiset joulu- ja perhejuhlat olivat osa yhdessä oloa.

Koulua koskevat sopimukset valtioavusta tehtiin viideksi vuodeksi kerrallaan. Peltosalmen meijeri- ja karjakkokoulu toimi kaksivuotisena aina vuoteen 1903 saakka, jolloin koulu muiden vastaavien oppilaitosten tavoin muutettiin pelkäksi karjakkokouluksi. Tässä yhteydessä Peltosalmella luovuttiin myös juustonvalmistuksesta. Peltosalmella koulu jatkui yksivuotisena, osassa karjakkokouluja vuoden pidempänä. Muutoksen taustalla oli voin valmistuksen yleinen keskittyminen meijereissä tapahtuvaksi. Moni siihen mennessä Peltosalmella tai vastaavan koulun muualla käyneistä ja elämäänsä karjakkona tai työssä kotitilan karjan kanssa jatkanut ei saamaansa meijeriopetusta tarvinnut koulusta lähtönsä

jälkeen. Meijerialan ammattilaisiksi mieliville koulutus oli taas liian suppea ja alaan liittyvä koulutus keskitettiin varsinaisiin meijerikouluihin. Tämä heijastui myös toimintaan Peltosalmella, missä luovuttiin voin valmistuksesta vuonna 1913. Kerma kuljetettiin jatkossa Iisalmen Osuusmeijeriin.

Muutos yksivuotiseksi oppilaitokseksi oli hieman hätköity, sillä käytäntö osoitti, ettei tämä aika riittänyt oppilaiden kouluttamiseksi kunnan ammattilaisiksi. Kaikki yksivuotiset karjakkokoulut jouduttiin muuttamaan kaksivuotisiksi marraskuun 1925 alusta lukien.

Karjako-oppilaat työskentelivät aluksi Peltosalmen päätilalla. Kun Johannes Lagus vuonna 1916 luovutti tilan sukunimensä Hirvensaloksi muuttaneille pojilleen Vilholle ja Lassi Ollille, tila jaettiin kahteen osaan. Entinen päätila jäi Lassi Ollille ja Peltosalmen toisella puolella sijainnut tilanosa erotettiin Vilholle. Peltoniemeksi nimetyllä uudella tilalla oli jo tätä ennen ollut koulutoimintaa Johannes Laguksen johtaman maanviljelyskoulun muodossa ja työtä jatkettiin nyt maamieskouluna. Peltoniemen karja oli aikaisemmin ollut maanviljelyoppilaiden hoidossa, mutta tilanjaon jälkeen karjako-oppilaita kierrätettiin työssä sekä Peltosalmen ja Peltoniemen navetoissa.



Victor Barsokevitschin ottama ryhmäkuva, jossa on Peltosalmen koulun henkilökuntaa ja oppilaita vuosisadan vaihteessa. Kuva: Ylä-Savon ammattiopisto.



Edellä viitattu Peltosalmen maanviljelyskoulu aloitti toimintansa marraskuun alussa 1894. Koulu ei sellaiseen merkintään läänitasolla uutta koulutustarjontaa. Samalla tavoin kuin oli lähes kaksi vuosikymmentä aikaisemmin tapahtunut karjanhoitokoulun kohdalla, myös tässä tapauksessa aiemmin Kuopion maalaiskunnassa Leväsellä toiminut koulu siirtyi uuteen paikkaan. Muutto liittyi maanviljelyskoulujen koskeneen ohjesäännön uudistamiseen, ja jo säännön valmisteluvaiheessa varauduttiin siihen, että muutto voi olla edessä. Tästä mahdollisuudesta huomautettiin myös syksyllä 1893 kouluun hakeneita, sillä myös maanviljelyskoulun oppilaat olivat palkkaussäännön alaisia ja siten velvollisia alistumaan tämän laatuksiin muutoksiin.

Kun Leväsen maanviljelyskoulu vielä viimeisissä haakuilmoituksissaan toi ilmi sen, että kouluun otetaan etupäässä 18 vuotta täyttäneitä tilallisten poikia, oli Peltosalmella aloittava maamieskoulu vuotta myöhemmin omassa ilmoituksessaan avarampi. Ainakaan mitään tällaisia ikään ja säätyyn liittyneitä seikkoja ei nostettu esille, vaikka käytännössä ainakin ikä on varmasti vaikuttanut oppilasvalinnassa. Syksyllä 1875 alkaneelle kurssille valituilta sen sijaan jo edellytettiin todistusta siitä, että he olivat olleet vähintään vuoden ajan maanviljelystoi-

missa. Johannes Lagus piti myös suotavana, että kouluun pyrkijät olisivat käyneet myös hänen puheillaan tuomassa hakemuksensa.

Kaksivuotinen maanviljelyskoulu toimi omassa rakennuksessaan sittemmin Peltoniemeksi erotetulla tilanosalla. Tietopuolinen opetus annettiin syys- ja kevätlukausien aikana, mutta tuolloinkin koulupäivään sisältyi käytännön töitä. Viljelykauden aikana viimeksi mainittuja oli totisesti enemmän. Koulutilan suurelta osin savi-set pellot vaativat keventämiset ohella tuhtia lannoitusta, kun taas soiset ja keveät maat tarvitsivat vastaavasti savea. Niinpä pelloille ajettiin vuosittain 5000–6000 lantakuormaa ja yli 2000 muta- ja savikuormaa.

Maanviljelyskoulun oppilaista merkittävä osa hakeutui työnjohdollisiin tehtäviin suurille tiloille. Ajan merkit kääntyivät kuitenkin tällaista koulutustarvetta vastaan. Työnjohtajia tarvitsevia tiloja oli Ylä-Savossa epäilemättä melko rajallinen määrä, mutta merkittävämpää oli se, että yhä useampi maataloudesta elantonsa saanut siirtyi isännän asemaan. Yksi syy oli ahkera tilojen perinnöksi ostaminen ja sitä kautta mahdolliseksi käynyt tilojen jakaminen perillisten kesken. Kun keskimääräinen tilakoko pieneni, sitä tärkeämpää varmasti oli, että tilan isäntä osasi kohdella omistustaan parhaalla mahdollisella

ammattitaidolla. Taidot olivat tarpeen monelle torpparilekin. Voisi olettaa, että torppareiden kohdalla koulutuskynnystä olisi alentanut vuoden 1909 maanvuokra-asetus, joka lupasi määrätynlaista turvaa säätäessään torpan minimivuokra-ajaksi 50 vuotta. Mainittu asetus menetti sittemmin pian Suomen itsenäistymisen jälkeen toteutettujen uudistusten myötä suuren osan merkityksestään.

Peltosalmen maanviljelyskoulu muutettiin itsenäiseen tilanhoitoon kouluttavaksi maamieskouluksi vuonna 1916. Muutoksella oli takanaan niin maakunnan, Kuopion Maanviljelysseuran kuin maataloushallituksen tuki. Opetusohjelma painottui talvikaudella annettuun tietopuoliseen opetukseen ja kesäkaudella harjoittelutiloilla tapahtuvaan työskentelyyn. Harjoittelutilat olivat kaikkien edellä mainittujen kolmen tahon hyväksymiä. Aiemmin mainittu Peltoniemi toimi edelleen koulutilana. Samassa yhteydessä perustettiin myös kesäaikana toimiva Peltosalmen kotitalouskoulu.

Vaikka koulut saivat valtionavustusta, niiden toiminta oli riippuvainen koulutilojen tuotosta ja samalla luonnollisesti koulun omistajan kukkarosta. Koulujen ja koulutilojen kehittäminen ajanmukaisiksi vaati paljon rahaa, eikä sitä aina ollut osoitettavissa liian kanssa. Joulukuussa 1928 esitettiin julkisesti aloite Peltosalmella toimivi-

en koulujen siirtämisestä kannatusyhdistyksen omistukseen. Toki yhdistyksen taakse toivottiin myös yksityisiä kansalaisia, mutta päävastuu haluttiin antaa koulun vaikutuspiirin kunnille, jollaisiksi aloitteessa nimettiin Kuopion läänin puolelta Kiuruvesi, Vieremä, Sonkajärvi, Iisalmi, Lapinlahti, Pielavesi, Maaninka ja Siilinjärvi sekä Oulun läänin puolelta Pyhäjärvi. Nämä olivat kuntia, joiden alueelta kaikki Peltosalmella toimineet oppilaitokset saivat suurimman osan oppilaistaan. Tulevan Ylä-Savon ammattikoulun kannalta on mielenkiintoista, että yhdistyksen jäsenkunnat ovat lähes samat kuin ammattikoulun kuntainliiton jäsenkunnat.

Jos ajatus ehti virittää minkäänlaista myötätuulta, niin talouden yleisten suhdanteiden kääntyminen vuosikymmenen lopulla ja 1930-luvun alun pulavuodet eivät jättäneet kunnille yhtään pelivaraa. Laman helli-tettyä olisivat olosuhteet kenties olleet hieman suotuisammat, mutta koulutilan omistajan Vilho Hirvensalon kuolema vuonna 1937 jätti koulutilan perikunnan ja lesken hallintaan. Tilan jakaminen perillisten kesken olisi merkinnyt siihen nojaavien koulujen loppua, eikä sitä halunnut kukaan.

Sotien aikana Peltosalmen maamieskoulu ei ollut toiminnassa. Kotitalouskoulussa puolestaan järjestettiin



Jyväskylän kaupunginhallitus vuonna 1944.  
Pöydän päässä kaupunginjohtaja Eino Korpijaakko. Kuva: Jyväskylän kameraseura.

muun muassa kodinhoitajakursseja sekä erikoiskursseja sotaorvoille. Kouluja käytettiin myös muussa kurssitoiminnassa sekä lääkintä- ja siirtoväenhuollon tarkoituksissa. Niin talvisodan päättäneen Moskovan rauhan aikana kuin jatkosodan päättäneen välirauhan jälkeen monilla oli paljon kirittävää sodassa kuluneiden vuosien takia. Niinpä syksyllä 1941 keskeytyneen kurssin oppilaistakin kolme tuli maamieskouluun päättämään opintonsa syksyllä 1945 alkaneelle kurssille.

Peltosalmen koulut ja koulutilat olivat monella tavoin toisistaan riippuvaisia. Tilan kehittäminen oli kärsinyt 1930-luvun pulavuosista, eivätkä sotavuodet tarjonneet parempaa. Kun vuoden 1945 maanhankintalakiin viitaten oli jopa väläytetty ajatusta koko Peltoniemen tilan pakkolunastamisesta, ei yleinen henkinen ilmapiirikään ollut kaikkein lupaavin. Vaikka maamieskoulun johtokunnan pöytäkirjat eivät kerro asiasta sen tarkemmin, koulun johtajana vuosina 1948–1954 toimineen metsänhoitaja Olavi S. Hirvensalon eroilmoitus elokuussa 1954 kertoi puolestaan siitä, ettei kaikki ollut kohdallaan koulun piirissä toimineiden henkilöiden välillä. Eron perusteluna oli, ettei Hirvensalo katsonut nauttivansa veljensä ja koulun omistajan Heikki Hirvensalon luottamusta. Toisaalta omistajan sitoutumista koulun

kehittämiseen kuvaa hänen alkuvuodesta lupaamansa kirjallinen sitoumus siitä, ettei hän tule asettamaan kehittämislle esteitä niin kauan kuin koulutila on hänen omistuksessaan. Sitoumus oli tarkoitettu maataloushallitukselle alkuvuodesta 1958 lähetetyn rakennusavustusanomuksen tueksi.

Peltosalmen koulutilojen kokonaisuus muodostui kolmesta eri tilasta: Ulmalan kylässä sijaitsevista Peltoniemestä ja Peltosalmesta sekä Lampaanjärven kylässä sijaitsevasta Korvike -nimisestä tilasta. Kiinteistöjen silloinen omistaja Heikki Hirvensalo myi nämä kaikki valtiolle vuonna 1963. Koulutilalla oli tuossa vaiheessa metsämaata lähes 139 hehtaaria ja peltoa lähes 40 hehtaaria. Kauppaa oli valmisteltu jo jonkin aikaa, mutta toteutus edellytti viime kädessä määrärahaa valtion menoarvioon ja sille vielä eduskunnan hyväksyntää. Omistajanvaihdos oli epäilemättä tarpeellinen koulujen turvaamiseksi. Tilan rakennuksia on luonnehdittu rappeutuneiksi ja peltojen on sanottu olleen juolavehnän vallassa. Tilan ja koulun ylläpitämisen vaikeudet olivat jättäneet jälkensä, joiden korjaaminen aloitettiin heti omistajanvaihdoksen jälkeen. Helppoa ei ollut sekään työ. Maamieskoulu ja kotitalouskoulu jatkoivat Peltosalmen maamies- ja kotitalouskoulujen kannatusyhdistys ry:n omistuksessa.