

## SISÄLLYSLUETTELO

1 KUNTAYHTYMÄN JOHTAJA KATSAUS VUODELTA 2009	3
2 KUNTAYHTYMÄN HALLINTO JA SIINÄ TAPAHTUNEET MUUTOKSET	5
2.1 Kuntayhtymän toiminta-ajatus	5
2.2 Jäsenkunnat	5
2.3 Yhtymävaltuusto	5
2.4 Yhtymähallitus	7
2.5 Tarkastuslautakunta	7
2.6 Tilintarkastaja	8
2.7 Johtoryhmä	8
2.8 Tilivelvolliset	8
2.9 Koulutusalojohtajat	8
2.10 Organisaatiokaavio	9
3 YLEINEN JA OMAN ALUEEN TALOUDELLINEN KEHITYS	10
3.1 Kansantalouden kehitys	10
3.2 Ylä-Savon talousalueen kehitys	10
4 KUNTAYHTYMÄN TOIMINTA JA TULOKSET V. 2009	12
4.1 Ammatillisten perustutkintojen ja oppisopimuskoulutuksen tavoitteiden saavuttaminen 2009	12
4.2 Aikuiskoulutus	15
4.3 Opiskelijatilastoja	17
4.4 Kehittämistoiminta ja projektit	20
4.5 Hallinto- ja tukipalvelu	22
4.6 Investoinnit	22
5 HENKILÖSTÖRAPORTTI VUODELTA 2009	23
6 ARVIO MERKITTÄVIMMISTÄ RISKEISTÄ JA EPÄVARMUUSTEKIJÖISTÄ SEKÄ MUISTA TOIMINNAN KEHITTÄMISEEN VAIKUTTAVISTA SEIKOISTA	30
7 SELONTEKO SISÄISEN VALVONNAN JÄRJESTÄMISESTÄ	31
8 TILIKAUDEN TULOKSEN MUODOSTUMINEN JA TOIMINNAN RAHOITUS	33
8.1 Tilikauden tuloksen muodostuminen	33
8.2 Toiminnan rahoitus	34
8.3 Rahoitusasema ja sen muutokset	35
8.4 Kokonaistulot ja –menot	37
8.5 Hallituksen esitys tilikauden tuloksen käsittelystä	37
9 TALOUSARVION TOTEUTUMINEN	38
9.1 Tavoitteiden toteutuminen	38
9.1.1 Kuntayhtymän strategia	38
9.1.2 Kuntayhtymän hallinto	39
9.1.3 Ammatillinen peruskoulutus	39
9.1.4 Aikuiskoulutus	41
9.1.5 Hallinto- ja tukipalvelut	44
9.1.6 Kehittämistoiminnan tavoitteiden toteutuminen	45
9.2 Määrärahojen ja tuloarvioiden toteutuminen	49
9.2.1 Käyttötalouden toteutuminen (euroa)	49
9.2.2 Tuloslaskelmaosan toteutuminen	50
9.2.3 Investointien toteutuminen v. 2009	51
9.2.4 Rahoitusosan toteutuminen	52
10 TILINPÄÄTÖSLASKELMAT	53

11 TILINPÄÄTÖKSEN LIITETIEDOT	56
11.1. Tilinpäätöksen laatimista koskevat liitetiedot	56
11.2. Tuloslaskelman liitetiedot	57
11.3. Tasetta koskevat liitetiedot	60
11.3.1 Taseen vastaavia koskevat liitetiedot	60
11.3.2 Taseen vastaavia koskevat liitetiedot	62
11.3.3 Vakuuksia ja vastuusitoumuksia koskevat liitetiedot	64
11.3.4 Henkilöstöä koskevat liitetiedot	65
12 ALLEKIRJOITUKSET JA MERKINNÄT	66
13 LUETTELOT JA SELVITYKSET	66
13.1. Luettelo kirjanpitokirjoista	66
13.2. Tositteiden säilytystavat	66

## 1 KUNTAYHTYMÄN JOHTAJAN KATSAUS VUODELTA 2009

Suomen kansantulon kokonaismäärä (Bkt) pieneni merkittävästi vuonna 2009, yli seitsemän prosenttia, mikä on suurin pudotus 1940-luvun sotavuosien jälkeen. Etenkin vientiveitoinen teollisuustuotanto pieneni yli 20 prosenttia, joka on suurin alenema koko itsenäisyytemme ajalta. Kevätlukukauden lopussa opintonsa päättäneet nuorisoasteen ja aikuiskoulutuksen tutkinnon suorittaneet opiskelijat työllistyivät edellisvuosia huonommin, mutta kuitenkin vielä kohtuullisen hyvin. Loppuvuotta kohti työttömyys kuitenkin lisääntyi ja oli vuoden vaihteessa valtakunnallisesti yli 9 prosenttia ja yhteensä 250 000 työtöntä työnhakijaa. Seutukuntamme tilanne oli selvästi tätäkin huonompi ja vaihteluväli oli jäsenkunnissa 12 – 18 prosenttia. Toisaalta tämä merkitsi perustutkintokoulutuksessa lisääntyntä koulutukseen hakeutumista ja pienempää keskeyttämistä. Samoin aikuiskoulutuksessa koulutukseen hakeutuminen lisääntyi ja työvoimakoulutuksen tilaukset ja sopimukset kasvoivat.

Kuntayhtymän ylläpitämän Ylä-Savon ammattiopiston laskennallinen vuosiopiskelijamäärä kasvoi merkittävästi edellisestä vuodesta ja oli yhteensä 1975 opiskelijaa (vuonna 2008 oli 1862). Tästä opiskelijoiden vuosikeskiarvosta oli ammatillisen peruskoulutuksen osuus 1142 opiskelijaa (1116), oppisopimuskoulutuksen 287 opiskelijaa (249) ja aikuiskoulutuksen 545 opiskelijaa eli 116 183 opiskelijatyöpäivää (497/105 487 opisk.työp.v.). Talousarvion määrällisiin tavoitteisiin nähden ammatillinen peruskoulutus ylitti 46 opiskelijaa, oppisopimuskoulutuksessa tavoitteesta jäätiin hieman eli kuusi opiskelijaa ja aikuiskoulutus ylitti tavoitteensa noin 5600 työpäivää. Oppisopimuskoulutuksen ja aikuiskoulutuksen ammatillinen lisäkoulutus ja etenkin vielä viime vuoteen saakka jatkunut NOSTE-koulutuksen lisärahoitus kilpailivat keskenään ja söivät jonkin verran toistensa tulosta.

Kuntayhtymän edustajat ovat osallistuneet kuluneenakin vuotena aktiivisesti sisäministeriön vuosille 2007 – 2010 hyväksymän Ylä-Savon Aluekeskusohjelman (AKO) toteuttamiseen eri asiantuntijatyöryhmissä. Myös muissa maakunnan ja seutukuntamme yritystoiminnan ja koulutuksen kehittämishankkeissa olemme mukana joko projektin hallinnoijana tai kumppanina yhteistyösopimuksen perusteella. Samoin osallistuimme uuden työvoima- ja elinkeinoministeriön (TEM) käynnistämän valtakunnallisen KOKO-ohjelman alueelliseen valmisteluun, joka alkaa vuonna 2010 ja korvaa nykyisen aluekeskusohjelman. Itä-Suomen ja Pohjois-Savon maakunnan EU:n aluekehitysohjelman 2007 – 2013 valmisteluun olemme osallistuneet lääninhallituksen sivistisosaston ja maakuntaliiton asettamissa asiantuntijaryhmissä. Alueemme metallialan yritysten ja oppilaitosten tärkeimpänä yhteistyöhankkeena käynnistyi alkusyksyllä Itä-Suomen lääninhallituksen rahoittama ESR-hanke, EducaLearn-metallialan oppimistehdas vuosille 2009 - 2011.

Toimintavuoden aikana toteutettiin useita merkittäviä opetustilojen peruskorjaus- ja muutostyöhankkeita, kuten Tähtiniemen kiinteistön kulttuuri- ja tietotekniikka-alan peruskorjaus, joka valmistui keväällä ja sinne sijoitettiin myös projektityöntekijöiden uudistetut työtilat. Peltosalmella aloitettiin syksyllä maanrakennuskoneenkuljettajien opetustilojen (MARA-hallin) lisärakennus ja toisaalta rehusiljon rakentaminen, yhteishankintana noin 1,2 milj. euroa. Lisäksi Hingunniemessä jatkui harjoitusraviradan pohjustustyö ja joitakin pienempiä toimipaikan muutostöitä. Yhteensä vuoden aikana investoitiin rakennuksiin ja opetustiloihin 1,4 milj. euroa. Edelleen opetuskalusto- ja muita irtaimistohankintoja tehtiin lähes 350 000 euron arvosta. Investoinnit pystyttiin rahoittamaan pääosin tulo-rahoituksella ilman lainanottoa ja tilikauden tulos on voitollinen lähes 700 000 euroa.

Kuntayhtymän laatutoimintaa on jatkettu pysyvänä toimintajärjestelmän kehittämisenä ja eri vastuuryhmien laatimien prosessien mukaisesti. Syyslukukauden alusta toimintaa on jatkettu osa-aikaisen laatupäällikön johdolla. Henkilöstön kehittämisprosessiin liittyen edellisenä keväänä toteutettu koko henkilöstön kattava työolobarometri-kysely (TOB), joka on käytössä monissa vastaavissa koulutuskuntayhtymissä. Kyselyn vastausten palautteen mukaiset parantamistoimenpiteet on aloitettu ja niiden perusteella käynnistettiin merkittävät koulutusohjelmat, kuten kaikkien esimiesten työpaikkakohtainen johtamiskoulutus. Seuraava laajempi henkilöstön työtyytyväisyyskysely siirrettiin keväälle 2010.

Kuntayhtymä osallistui keväällä opetusministeriön toteuttamaan ammatillisen peruskoulutuksen laatupalkintokilpailuun. Kilpailun erityisteemana oli koulutuksen ennakointi ja työelämäyhteistyö sekä yhteistyöverkostot ja niiden johtaminen. Kilpailuhakemuksemme perusteella sijoituimme neljän parhaan osallistujan joukkoon ja palkintotoimikunta teki arviointikäynnin lisälmeen lokakuussa. Vielä tällä kertaa emme yltäneet ykkössijalle ja tuloksellisuuspalkinnolle marraskuun lopussa Kajaanissa pidetyssä palkintotilaisuudessa. Henkilöstön kehittämiseen ja työvireyden ylläpitämiseen on panostettu erillisellä YT-ryhmän hyväksymällä ohjelmalla. Tähän on sisältynyt muun muassa ammattiopiston esimiehille järjestetty työnohjausryhmä ja muuta työvireyden (TYVI) ylläpitämiseen liittyvää toimintaa. Henkilöstön TYVI-toimintaa tuettiin merkittävästi jo edellisenä vuotena käyttöönotetun liikuntasetelin osarahoituksena. Näistä lunastettiin vuoden aikana 1690 kappaletta. Lisäksi virkistystoimintana toteutettiin koko henkilöstön kaksi liikuntatempausta keväällä ja syksyllä sekä joulukuussa OLV-hallilla vapaan seurustelun merkeissä järjestetty pikkujoulu.

Viime vuonna henkilöstön sairauspoissaolot lisääntyivät noin 12,5 prosenttia edellisestä vuodesta. Sairauspoissaolot olivat yhteensä 3894 päivää, mikä vastaa keskimäärin 11,8 päivää työntekijää kohden (edellinen vuosi oli 3460/10,3 päivää). Todellisuudessa sairauspoissaolojen keskipituus on 16,3 kalenteripäivää ja joidenkin osalta huomattavasti pitempiäkin. Yli 60 päivää kestäviä sairauspoissaoloja oli 53 kertaa eli yhteensä 1040 päivää, joka on lähes kolmasosa kaikista sairauspoissaoloista. Nämä eivät kuitenkaan ole kaikki työperäisiä sairauksia, vaan johtuvat osittain muista tekijöistä ja henkilöstön ikärakenteesta. Toimintakertomukseen sisältyvän henkilöstöraportin perusteella nouseekin tulevien vuosien suureksi haasteeksi ikääntyvän henkilöstön työkyvyn säilyttäminen ja toisaalta ikärakenteen nuorentaminen eläkkeelle siirtyvän henkilöstön tilalle. Henkilöstötilinpäätöksen selvityksen mukaan vakinaisen henkilöstön keski-ikä on laskenut hieman edellisestä vuodesta ollen 49,9 vuotta (50,2), mutta koko henkilöstön keski-ikä on säilynyt lähes samana 47,7 vuotta (47,5). Edelleenkin eläkkeelle siirtyminen on ollut hallittua eli kuusi henkilöä ja sen odotetaan säilyvän samantasoisena vielä seuraavat kolme vuotta. Kuitenkin eläkeuudistuksen perusteella työssäoloaika jatkuu todennäköisesti muutamalla vuodella, jota ei vielä pystytä tarkasti arvioimaan.

Kuntayhtymän viranhaltijajohdon puolesta kiitän päättyneen tilivuoden hyvästä toiminnallisesta ja taloudellisesta tuloksesta kaikkia sen tekijöitä eli henkilöstöä, opiskelijoita, asiakkaita ja muita yhteistyökumppaneita.

lissalnessa helmikuussa 2010

Matti Notko  
ammattikasvatusneuvos  
kuntayhtymän johtaja

## 2 KUNTAYHTYMÄN HALLINTO JA SIINÄ TAPAHTUNEET MUUTOKSET

### 2.1

#### Kuntayhtymän toiminta-ajatus

Kuntayhtymän toiminta-ajatus (missio) on määritelty seuraavasti:

**Annamme koulutusta, teemme kehitys- ja yhteistyötä ihmisten osaamisen ja toimeentulon sekä elinkeinoelämän kilpailukyvyn turvaamiseksi.**

Tämän tehtävänsä toteuttamiseksi kuntayhtymä ylläpitää ja omistaa Ylä-Savon ammattiopiston. Ylä-Savon ammattiopisto huolehtii laaja-alaisesti niin nuorten kuin aikuisten ammatillisesta peruskoulutuksesta, lisäkoulutuksesta ja oppisopimuskoulutuksesta sekä osallistuu alueellisiin kehittämishankkeisiin.

### 2.2

#### Jäsenkunnat

Kuntayhtymä on perustettu vuonna 1962 ja sen omistajia ovat yhdeksän kuntaa: Iisalmi, Keitele, Kiuruvesi, Lapinlahti, Pielavesi, Rautavaara, Sonkajärvi, Varpaisjärvi ja Vieremä. Jäsenkunnat kuuluvat Ylä-Savon seutukuntaan paitsi Rautavaara, joka kuuluu Koillis-Savon seutukuntaan.

### 2.3

#### Yhtymävaltuusto

Kuntayhtymän ylintä päätösvaltaa käyttää yhtymävaltuusto. Yhtymävaltuustossa on 17 jäsenkuntien valtuustojen valitsemaa jäsentä.

Jäsenkuntien omistusosuudet kuntayhtymän varoihin, yhtymävaltuuston jäsenten lukumäärä sekä kuntien kokonaismäärä yhtymävaltuustossa ilmenee seuraavasta asetelmasta:

Kunta	Yhtymä- osuudet kpl	Osuudet varoihin %	Äänimäärä	Jäsenten lkm
Iisalmi	83,0	47,7	477,0	4
Keitele	3,0	1,7	17,0	1
Kiuruvesi	28,0	16,1	161,0	2
Lapinlahti	13,0	7,5	75,0	2
Pielavesi	13,0	7,5	75,0	2
Rautavaara	3,0	1,7	17,0	1
Sonkajärvi	15,0	8,6	86,0	2
Varpaisjärvi	5,0	2,9	29,0	1
Vieremä	11,0	6,3	63,0	2
<b>Yhteensä</b>	<b>174,0</b>	<b>100,0</b>	<b>1000,0</b>	<b>17</b>

**Taulukko 1.** Jäsenkuntien omistusosuudet kuntayhtymän varoihin, yhtymävaltuuston jäsenten lukumäärä sekä kuntien kokonaismäärä yhtymävaltuustossa.

Toimikaudeksi 2009 – 2012 valitun yhtymävaltuuston kokoonpano on seuraava:

**Varsinaiset jäsenet**

**Iisalmi**

***Puheenjohtaja***

Kirsti Puurunen

***I varapuheenjohtaja***

Tiina-Liisa Liukkonen

Kyösti Kauppinen

Timo Haverinen

**Keitele**

Anna-Liisa Tuhkanen

**Kiuruvesi**

***II varapuheenjohtaja***

Matti Heikinmaa

Markku Ruotsalainen

**Lapinlahti**

Markku Viita

Anne Tissari

**Pielavesi**

Jarno Nousiainen

Leo Kukkonen

**Rautavaara**

Aarne Soininen

**Sonkajärvi**

Seppo Rytönen

Ella Juntunen

**Varpaisjärvi**

Terttu Ruotsalainen

**Vieremä**

Antero Kettunen

Hannele Juntunen

**Varajäsenet**

Esko Utriainen

Riina Repo

Kauko Korolainen

Kaarina Mäyrä

Sami Rytönen

Matti Niskanen

Mervi Kananen-Kärkkäinen

Juha-Pekka Rusanen

Marko Oikarinen

Jouni Maksimainen

Johanna Paananen

Samuli Rydenfelt

Pekka Törmälä

Ester Halonen

Katri Rantsi

Kalevi Vidgren

Asta Rönkä

## 2.4 Yhtymähallitus

Kuntayhtymän hallintoa johtaa yhtymähallitus. Yhtymähallitukseen kuuluu yhdeksän jäsentä.

### Varsinaiset jäsenet

#### **Puheenjohtaja**

Kyösti Kauppinen  
Iisalmi

#### **I varapuheenjohtaja**

Onni Savolainen  
Varpaisjärvi

#### **II varapuheenjohtaja**

Pentti Eskelinen  
Iisalmi

Tuula Ulmanen  
Sonkajärvi

Helka Luttinen  
Vieremä

Matti Pasanen  
Lapinlahti

Heikki Nousiainen  
Kiuruvesi

Marja-Leena Kärkkäinen  
Kiuruvesi

Riina Repo  
Iisalmi

### Varajäsenet

Kauko Korolainen  
Iisalmi

Usko Partanen  
Sonkajärvi

Ester Halonen  
Sonkajärvi

Rauni Pursiainen  
Rautavaara

Sari Tikkanen, 5.6.2009 saakka  
Kiuruvesi

Anneli Remes, 6.6.2009 alkaen  
Kiuruvesi

Arto Virranta  
Varpaisjärvi

Jarno Nousiainen  
Pielavesi

Tiina Heikkinen  
Lapinlahti

Minna Oinonen  
Iisalmi

Yhtymähallituksen esittelijöinä toimivat kuntayhtymän johtaja Matti Notko ja talousjohtaja Matti Kauppinen.

## 2.5 Tarkastuslautakunta

Kuntayhtymässä on viisijäseninen tarkastuslautakunta.

Tarkastuslautakunnan on kuntalain 71 §:n mukaan valmisteltava valtuuston päätettävät hallinnon ja talouden tarkastusta koskevat asiat sekä arvioitava, ovatko valtuuston asettamat toiminnalliset ja taloudelliset tavoitteet toteutuneet.

**Varsinaiset jäsenet****Varajäsenet****Puheenjohtaja**

Antero Kettunen  
Vieremä

Kalevi Vidgren  
Vieremä

**Varapuheenjohtaja**

Leo Kukkonen  
Pielavesi

Ella Juntunen  
Sonkajärvi

Matti Niskanen  
Kiuruvesi

Seppo Rytönen  
Sonkajärvi

Terttu Ruotsalainen  
Varpaisjärvi

Katri Rantsi  
Varpaisjärvi

Tiina-Liisa Liukkonen  
Iisalmi

Anne Tissari  
Lapinlahti

**2.6****Tilintarkastaja**

Yhtymävaltuusto on valinnut tilintarkastajaksi vuosiksi 2009 – 2012 KPMG Kunta Oy:n, jonka nimeämänä vastuunalaisena tilintarkastajana toimii JHTT Paula Hellén-Toivanen.

**2.7****Johtoryhmä**

Kuntayhtymän johtoryhmä on ollut seuraava:

Kuntayhtymän johtaja	Matti Notko (pj.)
Rehtori	Reino Moilanen
Vs. rehtori	Pentti Väisänen
Talousjohtaja	Matti Kauppinen
Kehittämisojohtaja	Kari Puumalainen
Aikuiskoulutusjohtaja	Outi Rautiala
Lehtori	Heino Polvinen (henkilökunnan edustaja)

Johtoryhmän sihteerinä toimi hallintopäällikkö Saara Brown.

**2.8****Tilivelvolliset**

Kuntalain ja hallintosäännön nojalla tilivelvollisia ovat yhtymähallitus sekä tarkastuslautakunta (määrärahojen käytön osalta) sekä viranhaltijoista kuntayhtymän johtaja, talousjohtaja, rehtori, aikuiskoulutusjohtaja, kehittämisjohtaja ja oppisopimusjohtaja.

**2.9****Koulutusalojohtajat**

Koulutusalojohtajina ovat toimineet seuraavat henkilöt:

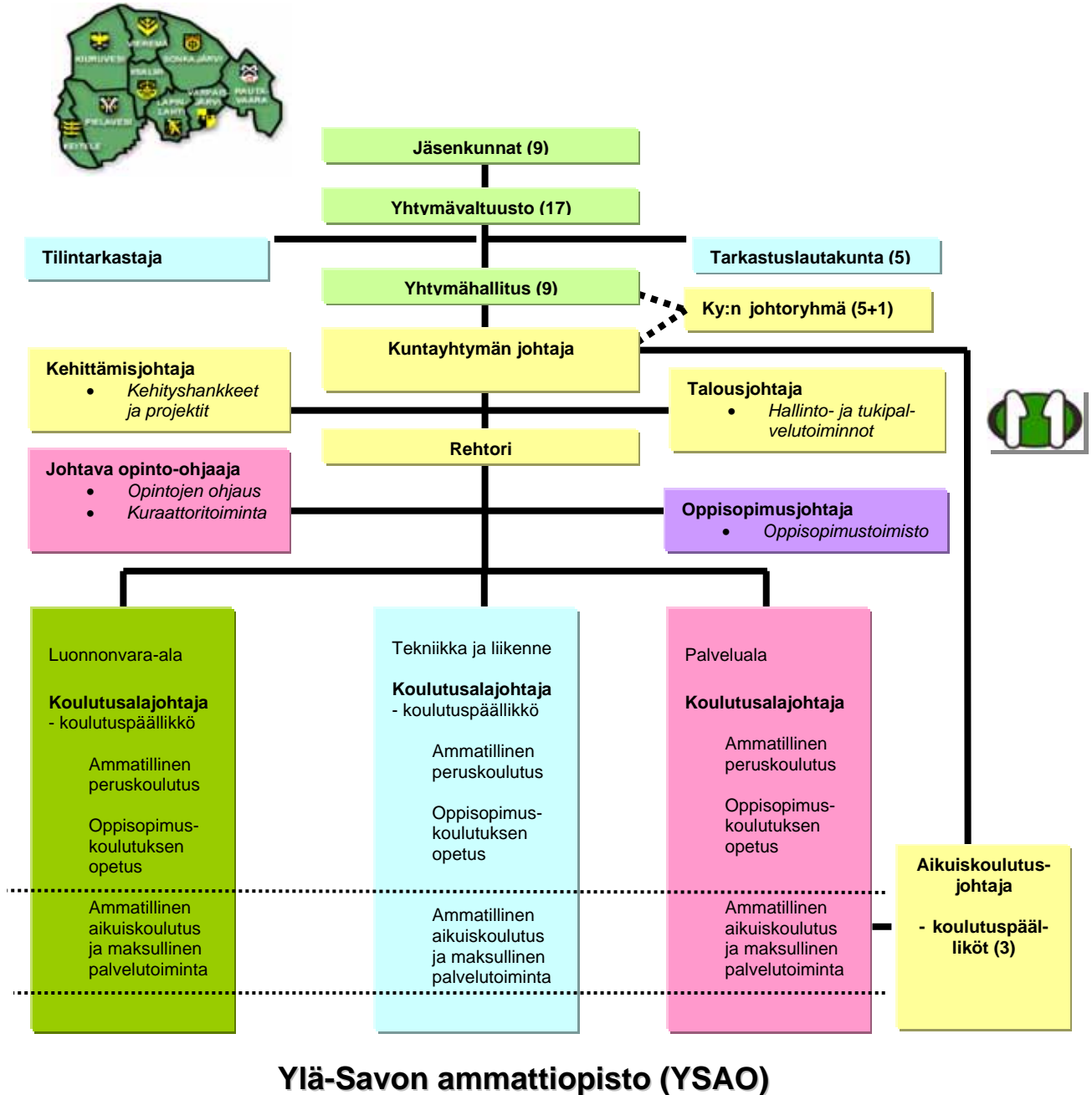
Vesa Miettinen	tekniikka ja liikenne
Kirsi Pulkkinen	palvelualat
Jarmo Walli	luonnonvara-ala



## 2.10 Organisaatiokaavio

Yhtymävaltuustoon nähden sitovia tulosalueita ovat kuntayhtymän hallinto, kehittämis-toiminta ja projektit, hallinto- ja tukipalvelutoiminnot, ammatillinen peruskoulutus, ammatillinen aikuiskoulutus, rahoitus sekä investoinnit.

### YLÄ-SAVON KOULUTUSKUNTAYHTYMÄ



Kuvio 1. Ylä-Savon koulutuskuntayhtymän organisaatiokaavio.

## 3 YLEINEN JA OMAN ALUEEN TALOUDELLINEN KEHITYS

### 3.1

#### Kansantalouden kehitys

Suomessa elinkeinoelämän ja kuluttajien luottamusindikaattorit vahvistuivat loppuvuodesta 2009. Koko talouden kasvusta ei vielä voi puhua, mutta laskun päättymisen on uudistetuissa tilastoissa selkeästi nähtävissä.

Kansantalouden tilinpidossa bkt:n ja teollisuustuotannon kausitasoitettut sarjat eivät laske-neet enää toisella ja kolmannella neljänneksellä. Edelliseen vuoteen nähden bkt väheni kolmannella neljänneksellä yli 9 % ja teollisuustuotanto yli viidenneksellä.

Kaupan liikevaihto väheni marraskuussa enää 7 % edellisvuodesta. Rakentamisessa lasku oli vielä 18 % edellisvuotta heikompi. Palveluissa keskimäärin lasku vielä jatkuu, mutta vähittäiskaupan tilanne näyttäisi lievittyvän.

Maailmankaupan romahdus heijastui Suomeen pahemmin kuin useisiin muihin maihin. Vienti romahti, mutta vakaammat kotimarkkinat ovat tasapainottaneet taloutta huomattavasti. Marraskuussa 2009 vienti näyttäisi jo olevan kasvussa. Lokakuussa oli kuitenkin iso laivatoimitus, joka vaikeuttaa tilanteen arviointia. Lasku on ollut maittain ja toimialoittain melko tasaista, nyt vienti Ruotsiin ja Saksaan näyttää elpyvän.

Marraskuussa kausitasoitettu työttömyysprosentti kohosi yli 9 prosentin. Työllisyys heikentyy yleensä viivästeisesti ja vielä kasvunkin aikana. Myös työvoima elää suhdanteiden mukaan. Huonossa tilanteessa osa väestä hakeutuu pois työmarkkinoilta esim. kotityöhön tai opiskelijaksi ja tämä osaltaan hillitsee työttömyysasteen nousua.

Kasvun alkaminen ei tarkoita paluuta entiseen. Bkt:n hyvin suuren pudotuksen kiinni kurominen vie vuosia, jos ennusteet tulevien vuosien melko heikoksi jäävästä kasvusta pitävät paikkansa. OP:n ja Etlän näkemykset ovat eri laitosten esittämistä ennusteista synkimpiä.

Bruttokansantuotteen volyymin arvioidaan olleen viime vuonna -7 prosenttia. Vuoden 2010 kasvuksi arvioidaan 1,5 prosenttia. Keskimääräiseksi työttömyysasteeksi arvioidaan 11,0 prosenttia.

Lähde: EK, talouskatsaus 21.1.2010

### 3.2 Ylä-Savon talousalueen kehitys

#### Väestö

Ylä-Savon koulutuskuntayhtymän omistajakuntien (Ylä-Savo + Rautavaara) alueella ennakkotiedon mukaan vuoden 2009 lopussa oli 60 276 asukasta. Edelliseen vuoteen verrattuna vähenemä oli 552 henkilöä. Koko Pohjois-Savon väkimäärä oli 248 167, jossa on vähenemää edellisestä vuodesta 256 henkeä.

(lähde: Tilastokeskus/Pohjois-Savon liitto, väestömuutos ennakkotiedot tammikuun marraskuun 2009).

#### Talous

Ylä-Savossa koko valtakunnan keskitasoa nopeammin kehittynyt vienti pysähtyi äkillisesti ja valtakunnan eturintamassa. Metall- ja konepajateollisuudessa investointilaman vaikutukset näkyvät edelleen ja vaikutukset tuntuvat myös alihankintayrityksissä. Poikkeuksena teknologiateollisuuden yleisestä kehityksestä oli Normet Oy, jonka tuotteilla kysyntä oli hyvä myös vuonna 2009.

Metsä- ja puuteollisuuden vaikeudet näyttävän jatkuvan ja vaikuttavan Ylä-Savon tilanteeseen. Elintarviketeollisuudessa taantuma ei ole näkynyt niin voimallisesti, lukuun ottamatta maitotarviketeollisuutta, joka on kärsinyt globaalin hintakilpailun kovuudesta. Vaikutus liittyy lähinnä ostovoimaan ja mahdollisesti kulutuskysyntään, mutta ei suoranaisesti työllisyyteen.

Maataloudessa investoinnit jatkuvat ja tilakoot Ylä-Savossa kasvavat edelleen. Alue on valtakunnallisesti vahva, ellei vahvin maidontuotannon keskittymä. Perusmaatalouden investoinnit ovat olleet korkealla tasolla ja investointihalukkuutta on edelleen. Maatalouden suhteellinen asema seudulla säilyy merkittävänä ja tuotantomäärät pysyvät ennallaan tai jopa nousevat. Työllisyys ei maataloudessa kasva investoinneista ja tuotannon mahdollisesta kasvamisesta huolimatta.

### **Työvoiman kysyntä ja työttömyys**

Yleisen taantumana vuoksi Ylä-Savon työttömien määrä kasvoi edellisvuoteen verrattuna. Ylä-Savossa työttömyysaste lokakuussa 2009 oli keskimäärin 13,9 prosenttia työvoimasta. Heikennystä edelliseen vuoteen oli (10/2008 9,5 %) oli 4,4 prosenttiyksikköä.

Seutukunnan työvoimasta tulee poistumaan 6 vuoden sisällä eläkkeelle lähes 30 % työvoimasta (n. 7 000 henkilöä) tästä johtuen rakenteellinen työttömyys ei lähivuosina pääse nousemaan kovinkaan nopeasti. Talouden elpyessä onkin varauduttava työvoimapulaan, työmarkkinoille saapuvat ikäluokat eivät riitä täyttämään eläkepoistuman kautta vapautuvia työpaikkoja. Ongelmaa lisää myös se, että työvoiman kysynnässä ja tarjonnassa on kohtaamiskohtia.

## 4 KUNTAYHTYMÄN TOIMINTA JA TULOKSET V. 2009

### 4.1

#### Ammatillisten perustutkintojen ja oppisopimuskoulutuksen tavoitteiden saavuttaminen 2009

##### Opiskelijamäärät

Opistossa oli opetusministeriön koulutuksen järjestämisluvan mukaan 1120 perustutkintoon johtavaa vuotuista koulutuspaikkaa, joista 20 saatiin kesällä 2009. Vuoden 2009 budjetin tavoitteena oli 1096,3 opiskelijaa. Tämä tavoite ylitettiin niin, että koko vuoden laskennallinen ja painotettu keskiarvo oli 1142,17 opiskelijaa. Suuri opiskelijamäärä johtuu ammatillisen koulutuksen vetovoimaisuuden kasvusta ja suuresta toiselle asteelle tulevien opiskelijoiden määrästä. Myös toista vuotta sitten alkanut maailmanlaajuinen lama lienee yksi selittävä tekijä; kun töitä ei ole saatavilla, opiskelu on välttämätön vaihtoehto. Opiskelupaikasta myös pidetään lujemmin kiinni lama-aikana – keskeyttäminen on vähentynyt.

Näin siis suunnitelman mukainen määrätavoite tuli ylitetyksi noin 4,2 prosentilla, kuten myös edellisenä vuonna. Myös opetusministeriön luvan mukainen paikkamäärä ylitettiin 22,17 opiskelijalla. Yhtymähallitus käsitteli asiaa kesäkuussa 2009 ja antoi luvan ylittää talousarviotavoite n. 45 opiskelijalla.

Viime vuoden virallisen tilaston mukaan opiskelijat olivat jakaantuneina seuraavan taulukon mukaisesti:

	20.1.2009	20.9.2009	Laskennallinen ka	Aritmeettinen ka
KULTTUURIALA	56	53	54,75	54,50
TEKNIIKAN JA LIIKENTEEN ALA	629	672	646,92	650,50
LUONNONVARA- ja YMPÄRISTÖALA	297	303	299,50	300,00
SOSIAALI-, TERVEYS- JA LIIKUNTA-ALA	30	37	32,92	33,50
MATKAILU-, RAVITSEMIS- JA TALOUSALA	84	83	83,58	83,50
MUU KOULUTUS	22	28	24,50	25,00
	<b>1118</b>	<b>1176</b>	<b>1142,17</b>	<b>1147,00</b>
Käsi- ja taideteollisuusalan perustutkinto	13	18	15,08	15,5
Audiovisuaalisen viestinnän perustutkinto	43	35	39,67	39
Kone- ja metallialan perustutkinto	122	127	124,08	124,5
Logistiikan perustutkinto	42	42	42,00	42
L-auton ja yhd.ajoneuvon kuljettaja	10	12	10,83	11
Autoalan perustutkinto	61	64	62,25	62,5
Talotekniikan perustutkinto	56	53	54,75	54,5
Rakennusalan perustutkinto	100	88	95,00	94
Maarakennuskoneenkuljetuksen ko	32	33	32,42	32,5
Sähköalan perustutkinto	102	104	102,83	103
Tieto- ja tietoliikennetekniikan perustutkinto	0	16	6,67	8
Puualan perustutkinto	17	21	18,67	19
Verhoilu- ja sisustusalan perustutkinto	38	51	43,42	44,5
Laboratorioalan perustutkinto	19	24	21,08	21,5
Elintarvikelan perustutkinto	30	37	32,92	33,05
Maatalousalan perustutkinto (PEMO)	178	186	181,33	182
Maatalousalan perustutkinto (Hingunniemi)	119	76	101,08	97,5
Hevostalouden perustutkinto (Hingunniemi)		41	17,08	20,5
Hiusalan perustutkinto	30	37	32,92	33,5
Catering-alan perustutkinto	25	17	21,67	21
Hotelli- ja ravintola-alan perustutkinto	59	66	61,92	62,5
Amm.koul. valm ja kuntouttava koul. URA	13	11	12,17	12
Amm.koul. ohjaava ja valmistava koul OHVA	9	17	12,33	13
	<b>1118</b>	<b>1176</b>	<b>1142,17</b>	<b>1147,00</b>

**Taulukko 2.** Ylä-Savon ammattiopiston perustutkinto-opiskelijat aloittain v. 2009.

Taulukosta 2 näkyy, että koulutustarjontamme on keskittynyt selvästi tekniikan ja liikenteen sekä luonnonvara-ala koulutukseen. Nämä alat ovat myös alueemme elinkeinoelämän kannalta ydinalat, joten oppilaitos vastaa hyvin koulutustarpeisiin. Taulukosta näkyy myös nopea opiskelijamäärän kokonaiskasvu.

Erityisopiskelijoita vuonna 2009 oli keskimäärin 158,5 (painotettu keskiarvo). Tämä määrä on edellisistä vuosista kasvanut n. 20 %, mikä on myös valtakunnallinen suunta.

Vuonna 2009 osa lähiopetuksesta käytettiin oppimisvaikeuksien aiheuttamien keskeyttämisten vähentämiseksi ja vaihtoehtoisten opetusmenetelmien lisäämiseksi. Keskeyttäneistä tosin osa siirtyi toiseen oppilaitokseen, armeijaan, töihin tai lopetti terveydellisen syyn tai paikkakunnalta muuton takia. Negatiiviseksi keskeyttämisprosentiksi jäi 5,87 %. Luku on toista prosenttiyksikköä suurempi kuin edellisenä vuonna.

### **Toiminnallisia tuloksia**

Ammatillisia perustutkintoja suoritettiin vuoden aikana ns. nuorten peruskoulutuksessa yhteensä 322 kpl; lisäksi tulevat aikuiskoulutuksen ja oppisopimuksen puolella suoritettut perustutkinnot. Tavoite vuodelle 2009 oli 340 perustutkintoa. Perustutkintojen lisäksi 27 opiskelijaa suoritti ammatilliseen koulutukseen ohjaavan ja valmistavan koulutuksen.

Työssäoppimisen järjestämissopimuksia työnantajien kanssa oli voimassa 1199. Uudet tutkintojen perusteet toivat mukanaan opetuksen järjestämiseen liittyvää kehitystyötä mm. yrittäjyyden niveltymisen opintoihin, työssäoppimisen laajentamismahdollisuus sekä ammattiosaamisen näyttöjen suunnittelu, toteutus ja arviointi yhä enemmän työelämän kvaalifikaatioita noudattaen.

Palvelualoilla mm. laboratorioalalla ja käsi- ja taideteollisuusosalalla aloitettiin uudentyyppinen opetus, jossa pureuduttiin opintojen henkilökohtaistamiseen opintojen edetessä kunkin opiskelijan tavoitteiden mukaisesti. Tähtiniemen saneerauksen valmistuttua av-viestinnän ja käsi- ja taideteollisuuden opetus sekä Ammatilliseen koulutukseen ohjaava ja valmistava sekä valmentava ja kuntouttava koulutus siirtyivät uudistettuihin opetustiloihin. Ravitsemus- ja elintarvikealalla paneuduttiin mm. tuotekehitykseen ja Oppimestarin ja Eväsmestarin toiminnan kehittämiseen.

Moniammatillista opiskelijahuoltotyötä tehostettiin järjestämällä viikottaiset käynnit koulutusaloilla (lisalmen toimipaikka). Ylä-Savon ohjausväen alueellista yhteistyötä kehitettiin aktiivisesti opinto-ohjauksen saralla mm. säännöllisten kokoontumisten, esitietojen keruun ja nivelvaiheysteistyön muodossa.

Asuntolatoiminta säilyi ennallaan sekä lisalmessa että Kiuruvedellä; käytössä oli 378 asuntolapaikkaa. Asuntoloiden sisäistä (asuntolakurssit) ja välistä (yhteiset tilaisuudet ja retket) vapaa-aikatoimintaa kehitettiin.

### **Kansainvälinen toiminta**

Vuonna 2009 ulkomailla suoritti 12 opiskelijaa työssäoppimisjakson ulkomailla, mm. Espanjassa, Ranskassa ja Kyproksella. Solmimme uuden yhteistyösopimuksen ranskalaisen oppilaitoksen kanssa. Lycee Charles & Adrien Dupuy Le Puy en Velayssa on sähkö-metallin ja autoalan opetusta. Marras-joulukuussa 2009 oppilaitoksesta vieraili 4 opettajaa 3 sähköalan opiskelijaa lisalmessa. Opiskelijat suorittivat neljän viikon työssäoppimisjakson sähköalan yritysissä

Ylä-Savon ammattiopisto oli mukana 2009 seuraavissa kansainvälisissä verkostoissa:

Logistiikka-alan Leonardo-asiantuntijaliikkuvuushanke  
Hispania-Network -hanke  
Majakka-verkosto tekniikan ja liikenteen koulutusosalalla  
Euroskills-hanke

Mesta-hanke luonnonvara-alalla  
Etevä-hanke (Leonardo)

### **Taitaja-kilpailutoiminta**

Taitaja 2009 loppukilpailuun Vaasaan pääsi 6 kilpailijaa ja menestys oli kiitettävä: kaksi kultamitalia ja useita muita hyviä sijoituksia. Taitaja 2010 semifinaaliin osallistui 31 opiskelijaa joista 2 pääsi loppukilpailuun Ouluun. Workskills-kilpailuissa oli yksi YSAO:n opiskelija. Kaksi YSAO:n opettajaa on valittu valtakunnallisiksi lajipäälliköiksi Taitaja-kilpailuihin.

Vuoden 2009 aikana aloitettiin valmistautuminen vuoden 2011 Taitajakilpailun järjestämiseen Kuopiossa. Ylä-Savon ammattiopisto on mukana 13 kilpailulajin järjestämisessä yhteistyössä Savon ammatti- ja aikuisopiston kanssa. Kilpailutapahtuman järjestämiskoulu- tukseen on osallistunut yli 20 opettajaa keskimäärin 7 päivää.

Syksyllä järjestettiin kuntayhtymän kuntien peruskoulujen 9.-luokkalaisille Taitaja 9-paikalliskilpailu. Kilpailuun osallistui 26 joukkuetta lisäalasta, Kiuruvedeltä, Lapinlahdelta, Sonkajärveltä ja Pielavedeltä. Valtakunnalliseen loppukilpailuun eteni Pielaveden Puustellin koulu.

SAKU:n kulttuuri- ja urheilukilpailuihin osallistuttiin viimekin vuonna hyvällä menestyksellä, saavutuksena useita ykköstitiloja.

### **MAHIS**

Ylä-Savon toisen asteen oppilaitosten MAHIS-yhteistyöverkoston toiminnassa käynnistyi jo kahdeksas lukuvuosi. Kuluneiden lukuvuosien aikana MAHIS-opiskelijoiden määrä on vakiintunut noin kahteensataan opiskelijaan. Tänä lukuvuonna Ylä-Savon ammattiopiston opiskelijoita mukana oli yli 80 ja muista oppilaitoksista Ylä-Savon ammattiopistoon tuli vaihtojaksolle lähes 40 opiskelijaa. Lisäksi Ylä-Savon ammattiopistossa opiskeli reilut 20 sellaista opiskelijaa, joilla toinen MAHIS-opintojen tutkinnoista oli jo suoritettu. Vuonna 2009 MAHIS-opintojen molemmat tutkinnot sai päätökseen yli 30 opiskelijaa.

Vuonna 2009 Ylä-Savon toisen asteen oppilaitokset pyrkivät tiivistämään yhteistyötään. Ylä-Savon ammattiopisto on mukana Ylä-Savon toisen asteen koulutuksen kehittämistä koskevassa yhteistyöhanke – hakemuksessa. Hanke on kaksivuotinen ja sen tavoitteena on tasa-arvoisten koulutusmahdollisuuksien ja koulutuksen korkean laadun varmistaminen, koulutuksen vetovoimaisuuden lisääminen, joustavien opintopolkujen tarjoaminen sekä yhteisen opintotarjonnan kehittäminen.

### **Osaamisen taso nousi**

Syksyllä 2009 käynnistettiin mittava YSAO:n esimiesten täydennyskoulutusohjelma. Opettajat puolestaan osallistuivat alansa ammatilliseen täydennyskoulutukseen ja pedagogiseen valmennukseen aktiivisesti. Koulutusta haettiin ammattikorkeakouluista, yliopistoista tai muilta alan kouluttajilta. Uuden strategian päivityksessä henkilöstön osaaminen ja jakaminen nostettiin yhdeksi pääteemaksi.

Vuoden aikana haussa olleisiin virkoihin saatiin hakijoita kohtalaisen hyvin. Silti osa haussa olleista tehtävistä jouduttiin täyttämään muodollisesti epäpätevillä henkilöillä.

### **Oppisopimuskoulutus**

Koulutusmuodon keskeisinä kehittämiskohteina toteutuskaudella on ollut:

Koulutuksen sisältöä ja toteutusta on edelleen kehitetty vastaamaan 1) työssä olevan henkilöstön oman ja työyhteisön osaamisen kehittämiseen ja 2) erityistä tukea ja ohjausta tarvitsevien opiskelijoiden henkilökohtaisten sisältö- ja toteutussuunnitelmien toteutukseen ja ohjaustyötoiminnan yksilölliseen kohdentamiseen. Oppisopimuskoulutusta järjestettäessä

on painopisteenä ollut henkilökohtaistaminen osaamisen tunnistamisessa ja tunnustamisessa sekä henkilökohtaistetun oppimistavoitteen sisältö-, toteutus- ja näyttösuunnitelman laatimisessa, jossa huomioidaan työyhteisössä ja työssä tapahtuva oppiminen ja osaamisen kehittyminen.

Opetusministeriön myöntämän erityisavustuksen (35 000 €) kohteena olevaan tuettuun oppisopimusopiskeluun on käytetty oppisopimushenkilöstön työaikaa yhteensä 672 h ja kustannuksia on muodostunut 33 563 €. Tehostetulla ohjauksella ja muilla toiminnalla on tuettu viiden (5) opiskelijan toimintaa. Heistä yksi haasteellinen opiskelija sai perustutkintosuorituksen valmiiksi joulukuussa 2009. Vuoden aikana toteutettiin neljä (4) työpaikkakouluttajakoulutusta yhteensä 40 työpaikkakouluttajalle.

Sopimus Pro –ohjelmistolla internetin välityksellä toteutettava palautejärjestelmä on vakiinnuttanut asemansa. Asiakastytyväisyyskyselyt on suoritettu suurimmalle osalle voimassa olevista opiskelijoista ja kaikille aloittaneille opiskelijoilla ja vastaavalla tavalla työnantajakyselyt työpaikkakouluttajille. Mittareiden asteikko on 1 – 4. Tuloksia on käsitelty ja hyödynnetty oppisopimushenkilöstön tiedotuksessa, neuvonnassa, ohjauksessa ja työtoiminnassa yleensä.

Oppisopimuskoulutuksen opiskelijamäärän vuosikeskiarvo oli 287 opiskelijaa. Syyskauden aikana oppisopimuksia päättyi runsaasti. Taantuman vuoksi uusia sopimuksia ei syntynyt vastaavaa määrää, joten oppisopimusten määrä on kääntynyt laskuun. Vuoden lopun opiskelijatilanne oli 225.

## 4.2

### Aikuiskoulutus

Aikuiskoulutuksen tulosalue on ollut vahvasti mukana organisaatiomme yrityspalveluprosessin mallintamisessa ja pilotoinnissa. Tämä työ on ollut keskeinen strateginen toimenpide, jonka on katsottu olevan ydinasia oppilaitoksemme toiminnan työelämävastaavuuden vahvistamisessa. Aikuiskoulutuksen toimijoita oli mukana niin prosessin mallinnuksessa, kuin myös pilotointivaiheessa loppuvuodesta. Pilotointi ja toiminnan kehittäminen, ml asiakkuudenhallintajärjestelmän käytön, jatkuu edelleen. Työelämäyhteistyön vahvistamiseksi olemme toteuttaneet myös useita, osittain OPH:n rahoittamia kehittämishankkeita, jotka ovat luoneet pohjaa jatkuvalle, tiiviimmälle yhteistyölle.

Vuoden 2009 aikana käynnistimme useita yhteishankintakoulutuksia yrityksille. Työvoimahallinto on jo pitkään aktiivisesti ohjannut yrityksiä yhteishankintoihin ja nyt heikomman työllisyyden aikana yritykset ovat tarttuneet mahdollisuuteen kehittää henkilöstönsä osaamista yhteishankinnan kautta. Aktiivisimpia kouluttajia ovat olleet metallialan yritykset, joista yhteishankintoja ovat tehneet mm Normet Oy, YSAKO, Componenta Suomivalimo sekä Lunawood. Järjestimme myös kuljetusalan ammattipätevyys jatkokoulutuksia, joiden kysyntä kasvaa tasaiseen tahtiin. Yhteistyö eri kuntien lomatoimistojen kanssa on pysynyt tiiviinä ja heille on myös järjestetty paljon täydennyskoulutusta. Tarjouspyyntöjä on tullut myös Ylä-Savon ulkopuolelta.

Uutta koulutustarjontaa kehitettiin aktiivisesti. Ammattiopistolle hankittiin sekä hitsaus- että kappaleenkäsittelyrobotit, jotka on otettu opetuskäyttöön metalli- ja automaatioaloilla. Järjestimme myös korjausrakentamiskoulutuksen. Uusia tutkintoja aloitettiin palvelualoilla, kun tarjoilijan ja maaseutumatkailun ammattitutkintoihin valmistavat koulutukset alkoivat syksyllä. Uudenlaista toimintaa käynnistyi myös ohjaavissa ja valmentavissa koulutuksissa, kun Etappi – hankkeen tarjouspyyntöön vastasimme verkostona Salmituotteen ja Kehy – pajan kanssa. Tämä yhteistyö toi meille ison paketin koulutusta, yhteensä 12 ryhmää kahden vuoden aikana. Samalla verkostolla tarjosimme ja saimme toteutettavaksemme yhtä vaille kaikki projektiin hankkimat täydentävät palvelut. Verkostoyhteistyö toimijoiden kanssa on lähtenyt käyntiin opetellen ja toimintatapoja tarkentaen.

Hevostalouden aikuiskoulutustiimi toteuttaa merkittävässä määrin hevostalouden perustutkinnon tietopuolista koulutusta ja tutkintoja oppisopimuksena. Asiakkaita ovat oppisopimus-

toimistot ja opiskelijat valtakunnallisella tasolla ja toiminnan volyymi on 40-50 sopimusta vuosittain.

Henkilökohtaistamisen toteuttaminen etenee suunnitellusti. Prosessin kautta pystymme palvelemaan jokaista opiskelijaa paremmin heidän tavoitteidensa saavuttamiseksi. Myös koulutusten modulointi mahdollistaa yhä paremmin opiskelijan tarpeen mukaisen oppimisen. Ohjaus on myös parantunut ja tämä näkyy selkeästi tutkintoihin osallistumisessa sekä tutkintosuorituksissa.

Omaa toimintaamme olemme kehittäneet paitsi kouluttautumalla, myös kehittämällä prosesseja sekä kiinnittämällä huomiota työhyvinvointiin liittyviin asioihin. MUKAVA – hankkeen tukemana käynnistimme oppilaitoksen työhyvinvointisuunnitelman laatimisen. Tavoitteenamme on saada suunnitelma mahdollisimman pikaisesti toiminnaksi tiimien ja henkilöiden arkipäivässä. Käynnistimme myös tiiminvetäjien yhteispalaverikäytännön, sekä tiimien vastuuhenkilöistä koostuvien pedagogisen toiminnan sekä näyttötutkintotoiminnan kehittämisryhmien työskentelyyn. Näiden avulla pyrimme yhä konkreettisemmin yhtenäistämään toimintatapojamme, työkalujamme sekä asiakaspalveluamme.

Suoritetut tutkinnot 2009, Aikuiskoulutus						
Koulutusala	Kokotutkinnot 2009			Kokotutkinnot 2009 yht.	Osatutkinnot 2009	Yhteensä TP 2009
	pt	at	eat			
Kone- ja metalli	8	34	6	48	22	70
Logistiikka	1	20		21	111	132
Maarakennus	0	22		22	39	61
Rakennus	4	10		14	14	28
Puu	1	0	0	1	0	1
<b>Tekniikka ja liikenne</b>	<b>14</b>	<b>86</b>	<b>6</b>	<b>106</b>	<b>186</b>	<b>292</b>
Yrityspalvelut	0	26	24	50		50
Ravitsemis- ja talousala	0	32	12	44	16	60
Tietotekniikka	0	3	0	3	2	5
<b>Palvelualat</b>	<b>0</b>	<b>61</b>	<b>36</b>	<b>97</b>	<b>18</b>	<b>115</b>
<b>Hevostalous</b>	<b>1</b>	<b>18</b>	<b>0</b>	<b>19</b>	<b>8</b>	<b>27</b>
<b>Eläintenhoito</b>	<b>0</b>	<b>11</b>	<b>0</b>	<b>11</b>	<b>0</b>	<b>11</b>
<b>Maatilatalous</b>	<b>0</b>	<b>13</b>	<b>0</b>	<b>13</b>	<b>27</b>	<b>40</b>
<b>Luonnonvara-ala</b>	<b>1</b>	<b>42</b>	<b>0</b>	<b>43</b>	<b>35</b>	<b>78</b>
<b>Aikuiskoulutus yhteensä</b>	<b>15</b>	<b>189</b>	<b>42</b>	<b>246</b>	<b>239</b>	<b>485</b>

*Taulukko 3. Aikuiskoulutuksen v.2009 suoritetut tutkinnot.*



## 4.3

## Opiskelijatilastoja

## Ylä-Savon ammattiopisto

## Opiskelijat rahoitusmuodon mukaan vuosina 2005 – 2009

Rahoitusmuoto	2005	2006	2007	2008	2009
Ammatillinen peruskoulutus	1087,83	1078,42	1088,00	1115,92	1142,17
Oppisopimuskoulutus	336,00	322,00	259,00	249,00	287,50
Työvoimapolitiittinen koulutus	209,12	175,45	201,15	180,02	205,31
Lisäkoulutus	325,02	357,65	392,93	314,46	324,93
Muu koulutus	23,92	10,72	8,23	2,92	15,34
<b>Yhteensä</b>	<b>1981,90</b>	<b>1944,24</b>	<b>1949,31</b>	<b>1862,32</b>	<b>1975,25</b>

*Taulukko 4: Ylä-Savon ammattiopiston opiskelijat rahoitusmuodon mukaan.*

**Ammatillisen peruskoulutuksen tulosalue**  
**Opiskelijat kunnittain vuosina 2005 – 2009**

KUNTA	2005	2006	2007	2008	2009
Iisalmi	358,08	351,59	349,67	358,00	359,50
Keitele	7,92	13,50	16,75	14,58	10,50
Kiuruvesi	155,50	142,00	138,67	142,58	154,17
Lapinlahti	88,08	92,25	94,33	90,42	97,00
Pielavesi	60,17	58,00	53,83	60,50	60,42
Rautavaara	7,83	8,83	11,00	10,17	8,42
Sonkajärvi	75,83	69,42	70,33	72,25	71,00
Varpaisjärvi	25,50	20,58	21,67	22,58	19,67
Vieremä	72,59	72,50	59,92	59,25	64,57
<b>Jäsenkunnat yht.</b>	<b>851,50</b>	<b>828,67</b>	<b>816,17</b>	<b>830,33</b>	<b>845,25</b>
Muut	236,33	249,75	271,83	285,59	296,92
<b>Yhteensä</b>	<b>1 087,83</b>	<b>1 078,42</b>	<b>1 088,00</b>	<b>1 115,92</b>	<b>1142,18</b>

*Taulukko 5: Ammatillisen peruskoulutuksen opiskelijat kunnittain.*

**Oppisopimuskoulutuksen opiskelijat kunnittain vuosina 2005 – 2009**

KUNTA	2005	2006	2007	2008	2009
Iisalmi	108,0	104,0	90,5	86,0	93,0
Keitele	10,5	13,5	4,0	13,0	20,0
Kiuruvesi	70,5	56,5	44,0	42,5	43,0
Lapinlahti	26,0	30,5	35,0	20,5	25,5
Pielavesi	25,0	29,0	22,0	23,5	26,5
Rautavaara	6,5	10,0	8,0	3,5	3,5
Sonkajärvi	13,5	17,0	13,0	14,0	16,0
Varpaisjärvi	8,0	6,0	6,0	6,0	9,0
Vieremä	15,0	13,5	10,5	17,0	16,5
<b>Jäsenkunnat yht.</b>	<b>283,0</b>	<b>280,0</b>	<b>233,0</b>	<b>226,0</b>	<b>252,5</b>
Muut	53,0	42,0	26,0	23,0	35,0
<b>Yhteensä</b>	<b>336,0</b>	<b>322,0</b>	<b>259,0</b>	<b>249,0</b>	<b>287,5</b>

*Taulukko 6: Oppisopimuskoulutuksen opiskelijat kunnittain*

**Ammatillinen peruskoulutuksen tulosalue**  
**Opiskelijat ammatillisessa peruskoulutuksessa koulutusaloittain vuosina 2005 – 2009 kuntayhtymän organisaation mukaisesti**

Koulutusala	2005	2006	2007	2008	2009
Tekniikka- ja liikenne	510,83	512,59	526,76	577,60	593,00
Palvelualat	305,33	286,50	277,66	249,00	249,80
Luonnonvara-ala	271,67	279,33	283,58	289,30	299,37
<b>Oppilaitos yhteensä</b>	<b>1 087,83</b>	<b>1 078,42</b>	<b>1 088,00</b>	<b>1 115,90</b>	<b>1142,17</b>

*Taulukko 7: Ammatillisen peruskoulutuksen opiskelijat koulutusaloittain.*

**Opiskelijat oppisopimuskoulutuksessa toimialoittain vuosina 2005 – 2009**

Toimiala	2005	2006	2007	2008	2009
Humanistinen kasvatustusala	17,0	35,5	24,0	5,0	6,0
Kulttuuriala	1,5	10,0	2,0	1,0	0,5
Yhteiskuntatieteiden, liiketalouden ja hallinnon ala	85,5	98,5	51,0	46,5	57,0
Luonnontieteiden ala	2,5	1,0	1,0	1,0	1,0
Tekniikan ja liikenteen ala	81,0	67,0	83,5	107,5	121,0
Luonnonvara- ja ympäristöala	30,0	22,5	25,0	16,5	20,0
Sosiaali- ja terveys- ja liikunta-ala	96,0	68,5	60,0	59,0	61,5
Matkailu-, ravitsemis- ja talousala	22,5	19,0	12,5	12,5	21,5
<b>Yhteensä</b>	<b>336,0</b>	<b>322,0</b>	<b>259,0</b>	<b>249,0</b>	<b>287,5</b>

*Taulukko 8: Oppisopimuskoulutuksen opiskelijat toiminnoittain.*

<b>Oppisopimuskoulutus</b>	<b>TP 2005</b>	<b>TP 2006</b>	<b>TP 2007</b>	<b>TP 2008</b>	<b>TP 2009</b>
perustutkintokoulutus ammatti- tai erik.amm.	135,5	137,0	145,0	159,0	148,5
tutkintokoulutus	98,5	120,0	91,5	80,0	106,0
muu lisäkoulutus	102,0	65,0	22,5	10,0	33,0
<b>Yhteensä</b>	<b>336,0</b>	<b>322,0</b>	<b>259,0</b>	<b>249,0</b>	<b>287,5</b>

**Ylä-Savon ammattiopisto, Aikuiskoulutus****Opiskelijatyöpäivien määrä vuosina 2005 – 2009**

	2005	2006	2007	2008	2009
Työvoimakoulutus	52 489	44 037	50 488	45 184	51 532
Lisäkoulutus	61 754	64 260	74 657	59 748	61 736
Muu koulutus	4 545	5 728	1 563	555	2 915
<b>Yhteensä</b>	<b>118 788</b>	<b>114 025</b>	<b>126 708</b>	<b>105 487</b>	<b>116 183</b>

**Taulukko 9.** Aikuiskoulutuksen opiskelijatyöpäivät.

**Koulutuksessa olleiden henkilöiden lukumäärä kunnittain vuosina 2005 – 2009**

Kunta	2005	2006	2007	2008	2009
Iisalmi	981	936	1 027	662	627
Keitele	45	29	39	27	32
Kiuruvesi	335	320	309	195	159
Lapinlahti	162	159	217	126	104
Pielavesi	111	103	106	85	92
Rautavaara	13	20	23	21	15
Sonkajärvi	126	110	238	124	72
Varpaisjärvi	35	46	75	46	40
Vieremä	144	155	203	138	126
<b>Jäsenkunnat yht.</b>	<b>1 952</b>	<b>1 878</b>	<b>2 237</b>	<b>1 424</b>	<b>1 267</b>
Muut kunnat	705	779	874	831	756
<b>Yhteensä</b>	<b>2 657</b>	<b>2 657</b>	<b>3 111</b>	<b>2 255</b>	<b>2 023</b>

**Taulukko 10.** Aikuiskoulutuksen opiskelijat kunnittain.

**Opiskelijatyöpäivät toimialoittain vuonna 2005 – 2009**

Koulutusala	2005	2006	2007	2008	2009
Tekniikka- ja liikenne	54 383	57 025	59 261	58 006	62 211
Palvelualat	55 269	46 865	52 653	33 278	38 570
Luonnonvara-ala	9 136	10 135	14 794	14 203	15 402
<b>Yhteensä</b>	<b>118 788</b>	<b>114 025</b>	<b>126 708</b>	<b>105 487</b>	<b>116 183</b>

**Taulukko 11.** Aikuiskoulutuksen opiskelijatyöpäivät toimialoittain.

## 4.4

**Kehittämistoiminta ja projektit**

Kuntayhtymän kehittämishankkeet tukevat Ylä-Savon alueen elinkeinojen sekä ammattiopiston koulutuksen ja henkilöstön kehittämistä sekä tiivistävät yritysten ja koulutuksen yhteistyötä. Ne siirtävät opetuksen ja koulutuksen osaksi uusia innovaatioita sekä parantavat ammattiopiston toiminnan muutosherkkyyttä.

Kuntayhtymän projektit ovat yhteistyöhankkeita, joissa ammattiopisto voi olla hallinnoijana tai yhteistyökumppania. Keskeisiä yhteistyökumppaneitamme ovat maakunnalliset rahoittajat, kunnat, Kuopion yliopisto, Savonia ammattikorkeakoulu, Savon koulutuskuntayhtymä, muut ammatilliset oppilaitokset sekä alueella toimivat yritykset ja kehittäjäorganisaatiot

Kehittämishankkeet ovat painottuneet vuoden 2009 aikana sekä opetuksen sisältöjen ja menetelmien kehittämiseen eri toimialoilla että oppilaitos – yritysyhteistyön kehittämiseen ja osaavan työvoiman saatavuuden varmistamiseen. Hankkeet ovat myös panostaneet erityistä tukea tarvitsevien opiskelijoiden opintomahdollisuuksiin kehittämällä yhteistyömuotoja alueen työpaikkojen kanssa.

Vuoden 2009 aikana olemme olleet hallinnoijana seuraavissa kehittämishankkeissa.

Hankkeen nimi	Päärahoittaja	Toiminta-aika	Kokonaisbudjetti
Osaavan työvoiman saatavuuden varmistaminen – työvoimaresurssit käyttöön	Pohjois-Savon TE-Keskus	1.2.2008 – 31.12.2010	1 526 322 €
Futuuri tulevaisuuden naisryrittäjä	Pohjois-Savon TE-keskus	1.3.2008 – 31.12.2010	1 007 896 €
NEMO – New Models of School Enterprise co-operation	Leonardo, Innovaation siirto-ohjelma, CIMO	1.10.2007 – 31.12.2009	217 742 €
EducaLearn	Itä-Suomen lääninhallitus	15.9.2008 – 30.6.2011	868 701 €
Robotti-hanke	Itä-Suomen lääninhallitus	1.3.2009 – 31.5.2009	123 000 €
Kestävä hevosympäristö	Pohjois-Savon ympäristökeskus	1.2.2009 - 31.12.2011	585 250 €
		<b>Yhteensä</b>	<b>4 328 911 €</b>

Vuoden 2009 aikana olemme olleet kumppanina seuraavissa kehittämishankkeissa

Hankkeen nimi	Hallinnoija	Päärahoittaja	Toiminta-aika	Kokonaisbudjetti (YSAO)
Intl-Practicum	Kuopion yliopisto	Itä-Suomen lääninhallitus	1.1.2008 – 31.12.2010	40 935 €
Etappi –projekti	Iisalmen kaupunki	Pohjois-Savon TE-keskus	1.1.2008 – 31.12.2010	64 146 €
Ammattiosaajasta yrittäjäksi	Savon koulutuskuntayhtymä	Itä-Suomen lääninhallitus	1.5.2008 – 31.12.2010	336 856 €
Kompetenssi II	Kuopion yliopisto	Itä-Suomen lääninhallitus	1.1.2008 – 31.12.2010	86 390 €
Itä-Suomen taitaja osaaminen	Pohjois-Karjalan koulutuskuntayhtymä	Itä-Suomen lääninhallitus	1.5.2008 – 30.11.2010	65 056 €
PATU, Pajalta tutkintoon	Mikkelin ammattikorkeakoulu	Itä-Suomen lääninhallitus	1.8.2008 – 31.12.2010	21 100 €
Laadukkaat kotityöpalvelut Itä-Suomessa	Savon koulutuskuntayhtymä	Itä-Suomen lääninhallitus	1.6.2009 – 31.12.2011	128 200 €
ENVOLWE : Nature	Helsingin yliopisto	Leonardo –ohjelma	1.12.2009 –	37 129 €

Based Entrepreneurs and Vocational Education Training Providers Learning and Working Together	to/Ruralia instituutti, Seinäjoki	/ CIMO	31.11.2011	
Savon taitajat 2011	Savon koulutuskuntayhtymä	Itä-Suomen lääninhallitus	1.1.2009 – 30.9.2011	240 000 €
ISKE - Itä-Suomi kohtaa Euroopan	Savon koulutuskuntayhtymä	Itä-Suomen lääninhallitus	1.9.2009 – 31.8.2012	53 800 €
Eurooppalaiset hyvät käytännöt Itä-Suomeen - Opimme Euroopassa - hanke	Pohjois-Karjalan koulutuskuntayhtymä	Itä-Suomen lääninhallitus	1.1.2009 – 31.12.2011	65 928 €
Osaamo - osallistumistalous ammatitoppilaitoksissa	Savon koulutuskuntayhtymä	Itä-Suomen lääninhallitus	1.1.2009 – 31.12.2011	116 988 €
			<b>Yhteensä</b>	<b>1 256 529 €</b>

Käynnissä olevien hankkeiden kokonaisvolyyymi (projektien kokonaisbudjetti Ylä-Savon koulutuskuntayhtymän osalta koko projektin toiminta-ajalta) on 31.12.2009 tilanteen mukaisesti yhteensä 5 585 440 €.

Seuraavista hankkeista on jätetty rahoitushakemus 31.12.2009 mennessä.

Hankkeen nimi	Hakija	Päärahoittaja	Toiminta-aika	Kokonaisbudjetti (YSAO)
Ylä-Savon toisen asteen koulutuksen kehittämistä koskeva yhteistyöhanke	Kiuruveden kaupunki	Itä-Suomen lääninhallitus	1.1.2010 – 31.12.2011	28 206 €
KOTKA - Koulutuksen työelämävästävyyden kehittäminen työelämäkvalifikaatioiden avulla	Ylä-Savon koulutuskuntayhtymä	Itä-Suomen lääninhallitus	1.1.2010 – 28.2.2012	819 593 €
Työperäisen maahanmuuton teemaohjelma	Ylä-Savon koulutuskuntayhtymä	Pohjois-Savon TE-keskus	1.4.2009 – 31.12.2010	103 600 € (hakemus vedetty pois)

### Muu toiminta

Kehittämishankkeet ja projektit tulosalue osallistui laajasti myös alueen muiden toimijoiden hankkeiden suunnitteluun ja valmisteluun sekä seudullisiin, alueellisiin ja valtakunnallisiin yhteistoimintaelimiin, joiden tavoitteena on ollut alueen osaamisen kehittäminen ja taloudellisen toimintamahdollisuuksien parantaminen.

#### 4.5

##### Hallinto- ja tukipalvelut

Vuoden 2008 alussa käyttöön otettujen hallinnon atk-järjestelmien käyttökoulutusta jatkettiin mm. esimiehille suunnatulla koulutuksella. Sähköisten laskujen vastaanotto käynnistettiin kertomusvuoden lopulla.

Kiinteistöjen kunnossapito- ja muutostöitä jouduttiin suorittamaan jonkin verran budjetoitua enemmän korjaustarpeiden sekä toiminnallisten muutosten vuoksi. Pelastussuunnitelmat on laadittu kaikille kiinteistöille.

#### 4.6

##### Investoinnit

Kuntayhtymän investoinnit olivat 1 855 000 euroa. Suurin hanke oli maarakennusalan koulutus- ja konehallin rakentaminen Pemolle. Hankkeeseen käytettiin 495 000 euroa. Kokonaiskustannusarvio on 1.200.000 euroa ja hanke valmistuu keväällä 2010. Laakasiilon rakentamiseen käytettiin 69.915 euroa. Hanke valmistuu keväällä 2010 ja sen kustannusarvio on 120.000 euroa.

Tähtiniemen kiinteistön (Kotiteollisuuskuja 3) peruskorjaus valmistui keväällä 2009. Toteutuneet rakennuskustannukset olivat 1.051.980 euroa ja niistä vuodelle 2009 kohdistui 324.907 euroa. Irtaimistohankintoihin käytettiin 50.585 euroa.

Yrittäjäntie 23:n LVI-korjauksiin käytettiin 100.286 euroa.

Ajoharjoitteluradan terminaalirakennuksen laajennus valmistui ja sen kustannukset olivat kaikkiaan 98.550,13 euroa. Vuodelle 2009 kustannuksista kohdistui 38 834 euroa.

Hingunniemen investointeihin käytettiin 316 000 euroa. Luokkatilojen muutostyöhön käytettiin 145 000 euroa ja harjoitusraviradan rakentamiseen 152 000 euroa.

Investointiosaan kuuluvia irtaimistohankintoja tehtiin bruttomääräisesti 376 900 eurolla. Kappaleenkäsittelyrobotin ja hitsausrobotin hankintaan saatiin EU-hankerahoitusta 102 438,44 euroa. Opetuskäyttöön ostettiin käytetty kuorma-auto ja perävaunu.

## 5 HENKILÖSTÖRAPORTTI VUODELTA 2009

### Henkilöstön määrä ja rakenne

Vuoden 2009 lopussa palkkaa saavan henkilöstön määrä oli 331 henkilöä, edellisvuonna 337. Henkilökunnan määrä väheni 1,8 % edelliseen vuoteen verrattuna. Päätoimisessa palvelussuhteessa oli 321 henkilöä (v. 2008 301) ja sivutoimisessa palvelussuhteessa 10 henkilöä (v. 2008 36).

Toistaiseksi voimassa olevassa palvelussuhteessa oli 207 henkilöä (63 %). Määräaikaisessa palvelussuhteessa olevien määrään (37 %) vaikuttaa ammatillisessa perusopetuksessa ei-kelpoisten opettajien määrä, erityisopetuksen lisääntynyt tarve sekä aikuiskoulutuksen ja kehittämishankkeiden toiminnan luonne.

Tulosalue	Vaki- naiset	Määrä- aikaiset	Yht.	Muutos 08/09
<b>Hallinto- ja tukipalvelut</b>	<b>66</b>	<b>5</b>	<b>71</b>	<b>-5</b>
Toimistopalvelut ja markkinointi	22	1	23	
Siivouspalvelut	18	2	20	
Ruokahuoltopalvelut	13	1	14	
Tietohallintopalvelut	6	0	6	
Kiinteistöpalvelut	7	1	8	
<b>Ammatillinen peruskoulutus</b>	<b>105</b>	<b>50</b>	<b>155</b>	<b>-6</b>
Yhteiset toiminnot	19	8	27	
Luonnonvara-ala	24	15	39	
Tekniikka ja liikenne	41	17	58	
Palvelualat	19	10	29	
Oppisopimuskoulutus	2	0	2	
<b>Ammatillinen aikuiskoulutus</b>	<b>32</b>	<b>57</b>	<b>89</b>	<b>-1</b>
Yhteiset toiminnot	1	0	1	
Tekniikka ja liikenne	19	31	50	
Luonnonvara-ala	3	13	16	
Palveluala	9	13	22	
<b>Kehittämishankkeet ja projektit</b>	<b>4</b>	<b>12</b>	<b>16</b>	<b>+6</b>
<b>Yhteensä</b>	<b>207</b>	<b>124</b>	<b>331</b>	<b>-6</b>
%-osuus	63 %	37 %		-1,8 %

Taulukko 12. Henkilöstömäärä 31.12.2009

Koko henkilöstöstä 22 henkilöä (6,6 %) oli osa-aikaeläkkeellä tai osatyökyvyttömyyseläkkeellä vuoden vaihteessa. Osa-aikaeläkeläisten ja osatyökyvyttömyyseläkeläisten määrä kasvoi edelliseen vuoteen verrattuna kuudella henkilöllä. Osa-aikaeläkkeellä olevien ammatillisen peruskoulutuksen lehtoreiden määrä (14 henkilöä) heijastuu lisäävästi määräaikaisten palvelussuhteiden määrään.

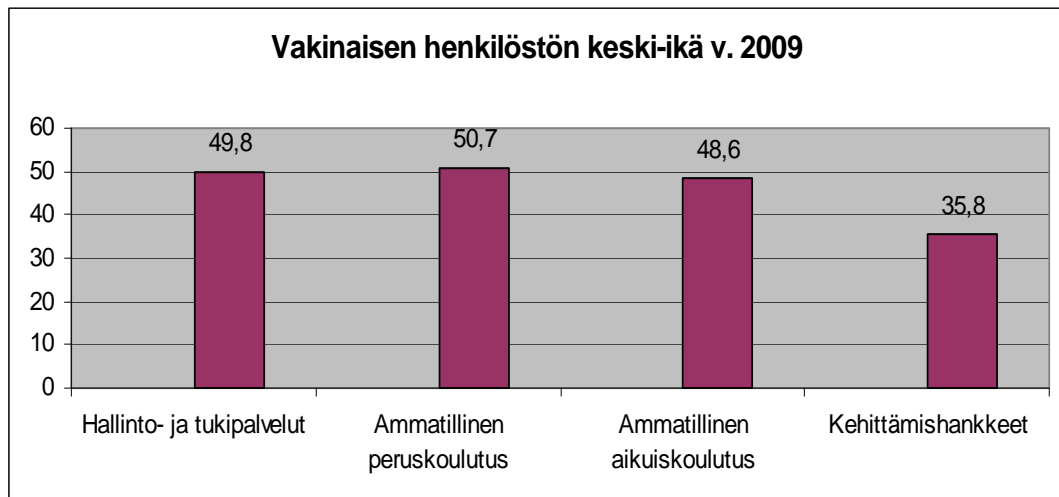
Vuodenvaihteessa hallinto- ja tukipalveluissa työskenteli koko henkilöstöstä 21 % (71 henkilöä), opetustehtävissä 63 % (208 henkilöä), suoranaisesti opetustoimintaa palvelevissa tukitoiminnoissa 11 % (36 henkilöä) ja projektitehtävissä 5 % (16 henkilöä).

Vakituisesta henkilöstöstä naisia oli 109 (53 %) ja miehiä 98 (47 %) vastaavasti koko henkilöstöstä naisia oli 170 (51 %) ja miehiä 161 (49 %).

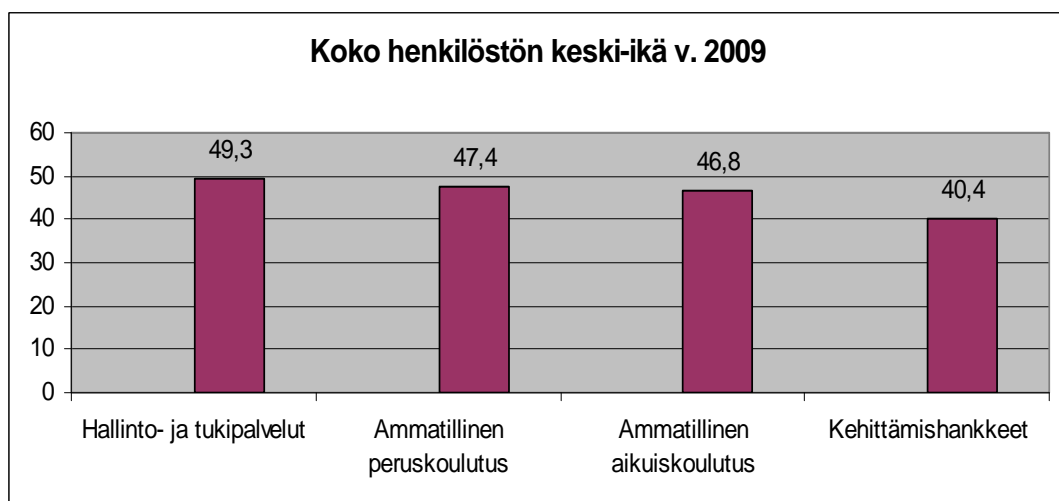
### Henkilöstön ikärakenne

Vakinaisen henkilökunnan keski-ikä on hieman laskenut edelliseen vuoteen verrattuna olleen 49,9 vuotta (50,2 vuotta) ja koko henkilöstön keski-ikä on 47,4 vuotta (47,5 vuotta). Eläkeuudistuksen joustojen myötä on vaikea arvioida vaikutuksia henkilöstön keski-ikään tulevana vuosina. Henkilöstön keski-ässä ei ole merkittäviä eroja tulosalueiden välillä. Vakinaisen henkilöstön osalta korkein keski-ikä oli ammatillisessa peruskoulutuksessa ja matalin keski-ikä kehittämishankkeissa. Koko henkilöstön osalta korkein keski-ikä oli hallinto- ja tukipalveluissa ja matalin kehittämishankkeissa.

Kunnissa työskentelevien keski-ikä on pysynyt ennallaan (46,0 vuotta). Se on muita sektoreita (42,4 vuotta) korkeampi. Naisten keski-ikä kunnissa on 46,4 vuotta ja miesten keski-ikä 44,4 vuotta. Muilla sektoreilla työskentelevien naisten keski-ikä on 43,9 vuotta ja miesten keski-ikä on 41,2 vuotta. (Kunta-alan työolobarometri 2008).



**Kuvio 2.** Vakinaisen henkilöstön keski-ikä tulosalueittain.

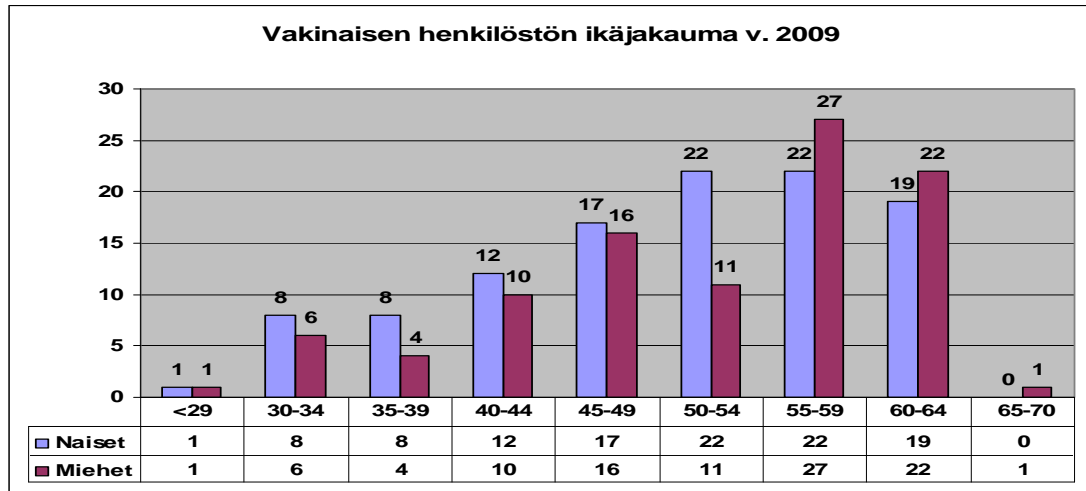


**Kuvio 3.** Koko henkilöstön keski-ikä tulosalueittain.

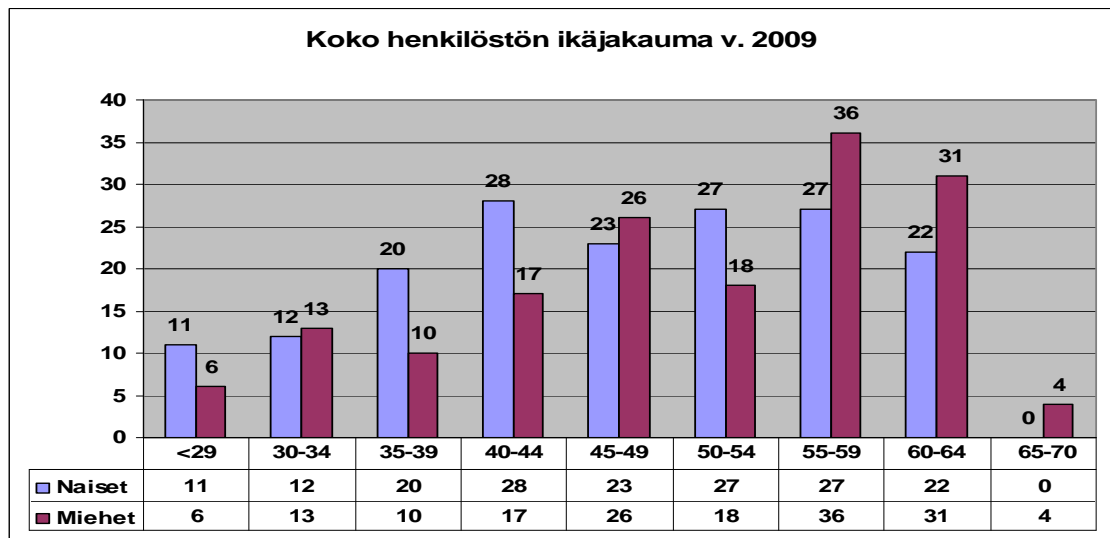
Vakituisesta henkilöstöstä 59 % (123 henkilöä) kuuluu yli 50-vuotiaiden ikäryhmään. Vastaavasti koko henkilöstöstä 49 % (161 henkilöä) kuuluu tähän ikäryhmään. Suurin ikäryhmä



on 55-59 vuotiaat. Vakituudesta henkilöstöstä tähän ikäryhmään kuuluu 24 % (49 henkilöä) ja koko henkilöstöstä 19 % (63 henkilöä). Alle 50-vuotiaita on vakituudesta henkilöstöstä 83 henkilöä (40 %), joista alle 35-vuotiaita on 16 henkilöä. Vastaavasti koko henkilöstöstä alle 50-vuotiaita on 166 henkilöä (50 %), joista alle 35-vuotiaita on 42 henkilöä. Yli 60-vuotiaita vakituudesta henkilöstöstä oli 41 henkilöä, joista 22 henkilöä osa-aikaeläkkeellä. Koko henkilöstöstä yli 60-vuotiaita oli 53 henkilöä.



Kuvio 4. Vakinaisen henkilöstön ikäjakauma.



Kuvio 5. Koko henkilöstön ikäjakauma.

### Siirtyminen eläkkeelle

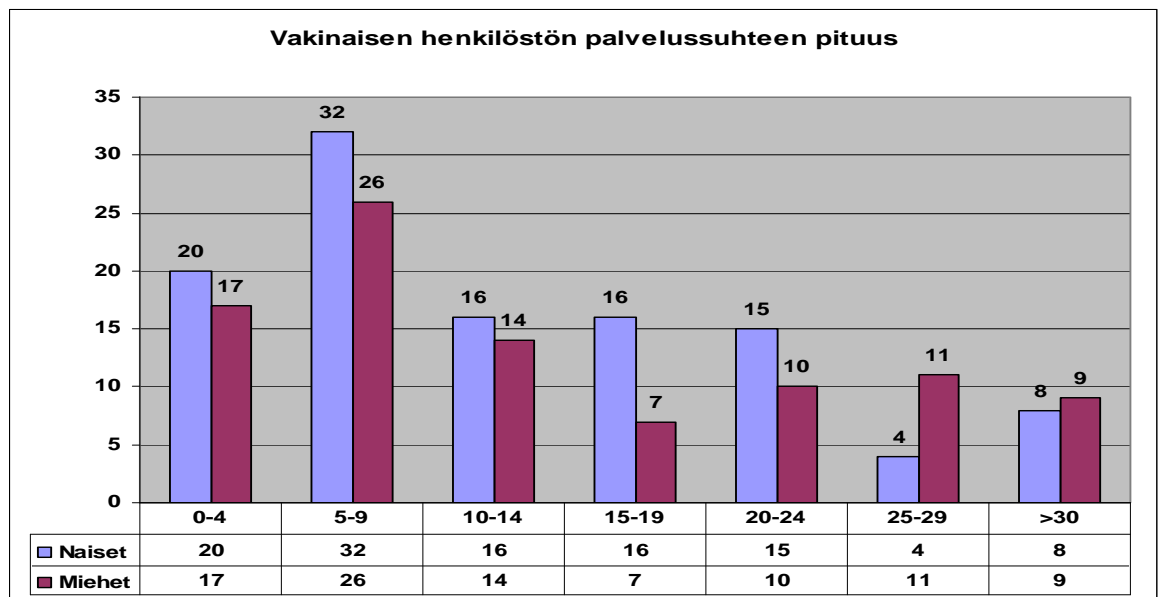
Eläkepoistuma oli vuonna 2009 yhteensä 6 henkilöä (vuonna 2008 5 henkilöä). Vuoden 2005 eläkeuudistuksen jälkeen on entistä vaikeampaa ennakoida henkilöstön eläkkeelle siirtymistä. Vanhuuseläkkeelle voi lähteä oman valinnan mukaan täytettyä 63 vuotta. Työssä olemista voi jatkaa oman harkinnan mukaan 68 vuoden täyttämiseen saakka ja vielä senkin jälkeen, jos asiasta sovitaan työnantajan kanssa. Varhennetulle vanhuuseläkkeelle voi lähteä 62-vuotiaana. Pitkään kunta-alalla ollutta henkilöä saattaa koskea edelleen ennen vuotta 2005 voimassa olleet säännöt, joiden mukaan varhennetulle vanhuuseläkkeelle voi jäädä jo ennen 62 vuoden ikää.

Henkilöstön ikärakenne sekä eläkkeelle siirtymiset asettavat haasteita ennen kaikkea työssä jaksamiseen sekä uuden henkilöstön rekrytointiin.

## Vakinaisen henkilöstön palvelusuhteen pituus

Vakituisen henkilöstön palvelusuhteen pituus on laskettu yhtäjaksoisen palvelusuhteen alusta lukien. Kuntayhtymän henkilöstö on työpaikkauskollista. Keskimääräinen kuntayhtymän palvelusaika vakinaisilla on 12,1 vuotta (vuonna 2008 12,2 vuotta).

Miehillä palvelusuhteen aika oli hieman pidempi (13,9 vuotta) ja naisilla lyhyempi (12,5 vuotta). Vakinaisessa henkilökunnassa oli 42 alle 4 vuotta palvelleita. Yli 30 vuotta palvelleita oli 18 henkilöä (8,3 %). Yli 20 vuotta kuntayhtymän palveluksessa on ollut 28 % henkilöstöstä. Palvelusuhteen pituus on yhdenmukainen henkilöstön keski-ikä rakenteen kanssa. Henkilöstön vaihtuvuus on ollut vähäistä.



**Kuvio 6.** Vakinaisen henkilöstön palvelusuhteen pituus.

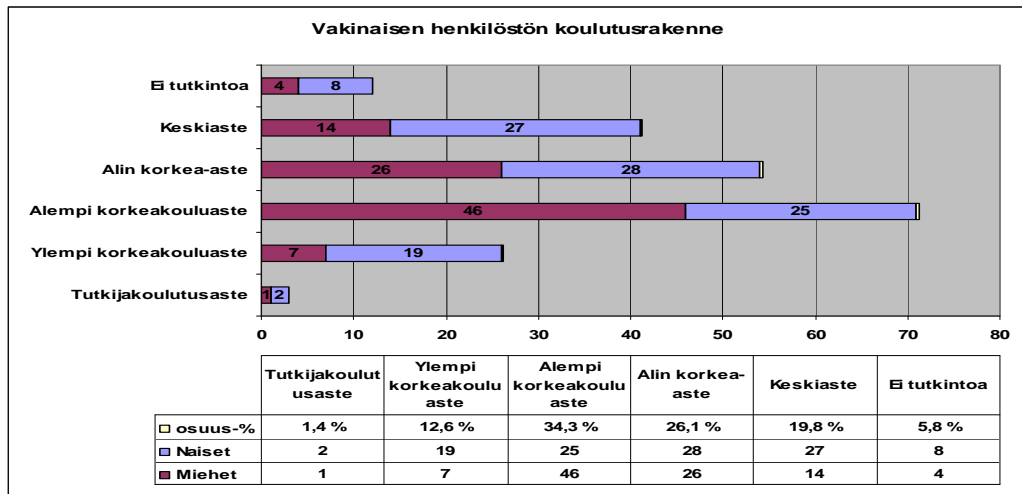
## Koulutustaso

Koulutustaso on yksi keskeisimmistä mittareista arvioitaessa henkilöstövoimavarojen laadullista tasoa.

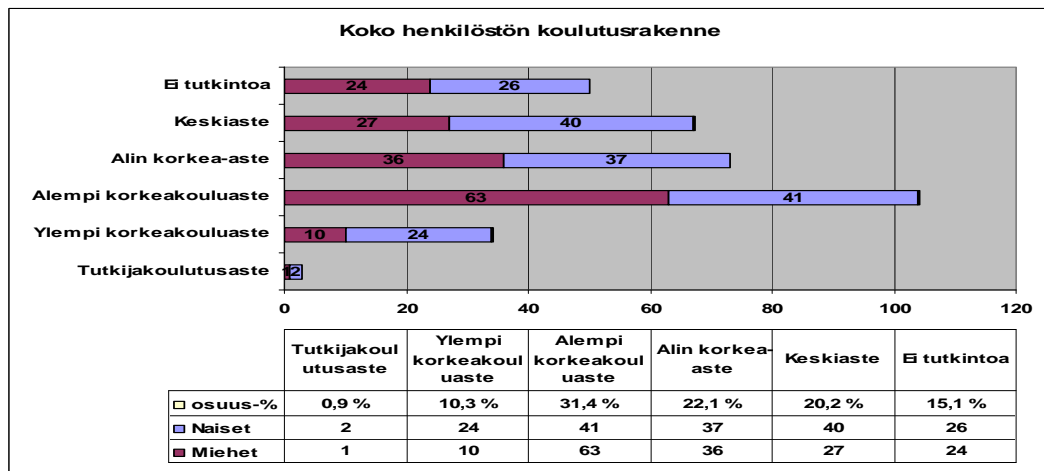
Korkeakoulututkinnon suorittaneita oli vakituisesta henkilöstöstä 48,3 % ja keskiasteen koulutuksen suorittaneisiin kuului 19,8 % henkilöstöstä. Vastaavasti koko henkilöstöstä korkeakoulututkinnon suorittaneita oli 42,6 % ja keskiasteen tutkinnon oli suorittanut 20,2 %.

Vakinaisen henkilöstön osalta naisista oli 42,2 % suorittanut korkeakoulututkinnon ja miehistä 55,1 %. Vastaavat luvut koko henkilöstön osalta olivat naiset 39,4 % ja miehet 46,0 %.

”Ei tutkintoa”-luvut sisältävät myös sellaiset henkilöt, joiden tutkinto ei ole ollut tiedossa 31.12.2009.



Kuvio 7. Vakinaisen henkilöstön koulutus rakenne.



Kuvio 8. Koko henkilöstön koulutus rakenne

## Sairauspoissaolot

Henkilöstölle kertyi sairaudesta aiheutuvaa poissaoloa vuonna 2009 yhteensä 3894 kalenteripäivää (vuonna 2008 vastaava luku oli 3460). Sairauspoissaolojen määrä lisääntyi 12,5 % edellisvuoteen verrattuna. Sairauslomalla on ollut kaikkiaan 239 henkilöä, mikä on 9 henkilöä vähemmän kuin edellisenä vuonna. Sairauspoissaolojen keskipituus oli 16,3 kalenteripäivää (vuonna 2008 14 päivää) ja sairauspoissaolojen keskimäärä suhteutettuna koko henkilöstömäärään oli 11,8 kalenteripäivää (vuonna 2008 10,3 päivää).

Koko henkilöstön osalta tarkasteltuna 1-3 päivän mittaisia sairauspoissaoloja (eli omailmottussairauslomat) oli 427 sairauslomapäivää ja 136 poissaolokertaa eli keskimäärin 3,1 kalenteripäivää/kerta. Näiden lyhyiden sairauspoissaolojen osuus on 11 % kaikista sairauslomapäivistä ja ne ovat lähinnä flunssa- yms. epidemioista johtuvia.

4-60 päivän mittaisia sairauspoissaoloja kertyi 2054 sairauslomapäivää ja 212 poissaolokertaa eli keskimäärin 9,7 kalenteripäivää/kerta. Yli 60 päivää kestäviä sairauslomia oli 1040 sairauslomapäivää ja 53 poissaolokertaa. Vuonna 2009 oli työtapatuomatapauksia kaksitoista ja niistä aiheutuvia poissaolopäiviä 136.

	Poissaolo- kerrat	Henkilömää- rä	Sairauslo- mapäivät
Sairauslommat/palkalliset	348	197	2 481
Sairauslommat/osapalkalliset	53	30	1 040
Sairauslommat/palkattomat	5	5	237
Työtapaturmat/palkalliset	12	7	136
<b>YHTEENSÄ v. 2009</b>	<b>418</b>	<b>239</b>	<b>3 894</b>
Vuonna 2008	440	248	3 460

**Taulukko 13.** Sairauslomapäivien määrät v. 2009.

Vuoden aikana ainakin yhden päivän oman sairauden takia poissaolteiden osuus oli kunnissa 65 % suhteutettuna koko henkilöstön määrään. Vuotta aikaisemmin tämä osuus oli 67 %. Myös työpäivinä mitattujen sairauspoissaolteiden kokonaismäärä väheni. Vuoden 2008 aikana sairauspoissaolteiden lukumäärä suhteutettuna koko henkilöstön määrään aleni selvästi. Kunta-alan työpaikoilta oltiin vuonna 2008 keskimäärin 9,3 päivää poissa oman sairauden takia. (Kunta-alan työolobarometri 2008).

### Työterveyshuolto ja työkykyä ylläpitävä toiminta

Kuntayhtymä ostaa henkilöstönsä lakisääteiset työterveyspalvelut ja yleislääkäritasoisien työterveyshuollollisesti painotetun sairaanhoidon lisälmen Seudun Kansanterveystyön ky:ltä, Kiuruveden terveyskeskukselta ja Suomen Terveystalo Oyj:ltä.

Työkykyä ylläpitävän toiminnan tarkoituksena on edistää terveyttä ja ehkäistä työkyvyttömyyttä sekä turvata kunkin työntekijän työ- ja toimintakyvyn säilyminen mahdollisimman hyvänä. Tyky-toiminta on yhteistyötä henkilöstöhallinnon, linjajohdon, työsuojeluorganisaation ja työterveyshuollon kesken.

Työterveyshuollon toimintasuunnitelma painottuu ennaltaehkäisevään toimintaan. Henkilöstöllä on mahdollisuus hyödyntää työfysioterapeutin Tyky-neuvolapalveluita ennaltaehkäisevänä toimintana. Ergonomiakartoituksia tehdään työpisteisiin tarvittaessa. Työnantaja tuki henkilöstön fysikaalisen hoidon omavastuuosuudesta 50 % (yksi hoitosarjalähte/työntekijä/vuosi).

Kevätlukukauden aikana oli työnohjausryhmä ammatillisen peruskoulutuksen johdolle. Ryhmä kokoontui 10 kertaa ja osallistujia oli 6-7/kerta. Työnohjauksessa käsiteltiin päivittäiseen johtamiseen liittyviä asioita, keskusteltiin operatiivisen johtamisen roolista ja esimiesten keskinäisestä yhteistyöstä.

Kaksi kuntosalia on ollut henkilöstön vapaasti käytettävissä. Lajeista sulkapallo on ollut suosituin, ja siinä on käynyt noin 4 - 8 henkilöä/kerta. Tyky-liikunnan puitteissa kuntonyrkkeily on jatkunut koko vuoden ja keskimäärin kävijöitä on ollut 7 - 12 osallistujaa/kerta. Yhteiseen kuntoilutapahtumaan, keväiseen Salmenkiertoon osallistui n. 20 naista. Sakun henkilöstökisoihin on osallistunut muutamia henkilöstöstä.

Terveyshuollon ja työhyvinvointia ylläpitävän toiminnan kokonaiskustannukset vuonna 2009 olivat 84 000 euroa.

## **Henkilöstön kehittäminen**

Henkilöstön kehittäminen on oleellinen osa koko kuntayhtymän kehittämistä ja osaamisen johtamista. Tavoitteena on henkilöstön ajan tasalla pidettävä hyvä ammattitaito, johon opetustehtävissä kuuluu myös hyvä pedagoginen osaaminen.

Vuonna 2009 koulutukseen käytettiin 403 500 euroa, mikä on 3,8 % palkkasummasta (vuonna 2008 3,2 %). Kustannuksissa on huomioitu koulutusajan palkkakustannukset henkilöstökuluineen sekä osallistumis- ja matkakustannukset. Koulutuspäivien lukumäärä oli yhteensä 1705 (vuonna 2008 1089).

## **Työolobarometrikysely (TOB)**

Henkilöstön työtyytyväisyyttä ja ilmapiiriä koskevaa kyselyä ei toteutettu vuoden 2009 aikana, mutta edellisen vuoden työolobarometrikyselyn perusteella aloitettiin useita toimenpiteitä. Isoimpana yksittäisenä toimenpiteenä voidaan nostaa esille esimieskoulutuksen aloittaminen.

## **Henkilöstön virkistystoiminnan tukeminen**

Vuonna 2009 järjestettiin henkilökunnalle kolme virkistystapahtumaa. Maaliskuussa Pemolla järjestettyyn talviriehaan osallistui 67 henkilöä. Syksyn virkistyspäivä Sankariniemellä keräsi 59 osallistujaa. Pikkujoulu vietettiin Olvi Oluthallilla 11.12.2009, osallistujia oli 112.

Henkilöstö osti vuonna 2009 liikuntaseteleitä yhteensä 1690 kappaletta. Liikuntaseteli on neljän euron arvoinen maksuväline, josta kuntayhtymä maksaa kaksi euroa ja työntekijälle jää kustannettavaksi toiset kaksi euroa. Työntekijät voivat lunastaa yhden liikuntasetelin/viikko työsuhteen ajan, etu on tarkoitettu vain henkilökohtaiseen käyttöön.

## **Palkkakustannukset**

Vuonna 2009 palkkakustannukset (ei sisällä sivukuja) olivat 10,7 milj. euroa (vuonna 2008 9,7 milj. euroa). Palkkakustannukset nousivat edelliseen vuoteen verrattuna 10,3 %.

## **6 ARVIO MERKITTÄVIMMISTÄ RISKEISTÄ JA EPÄVARMUUSTEKIJÖISTÄ SEKÄ MUISTA TOIMINNAN KEHITTÄMISEEN VAIKUTTAVISTA SEIKOISTA**

Ennusteiden mukaan Pohjois-Savon väestömäärä vähenee edelleen ja ikärakenne vanhenee. Tämän kehityksen seuraukset on otettava huomioon koulutustarjonnan ja investointien suunnittelussa sekä henkilöstön osaamisen suuntaamisessa.

Kuntayhtymä omistaa paljon kiinteistöjä, koneita, laitteita, ajoneuvoja ja työkoneita sekä kaksi maatilaa eläimiseen. Näiden käyttöön liittyy aina henkilö- ja omaisuusvahingon mahdollisuus ja opetustoiminta kasvattaa riskiä jossain määrin.

Opetukseen liittyvä rakennustoiminta on meillä verraten laajaa ja siihen liittyy taloudellinen riski.

Ympäristöriskit liittyvät lähinnä maatalojen toimintaan ja ne on otettu huomioon lainsäädännön mukaisesti.

Työturvallisuuteen liittyvien riskiarviointien suorittaminen on käynnissä ja tarkoitukseen hankitaan erityinen atk-ohjelma vuonna 2010. Ohjelmaa on tarkoitus käyttää myös kuntayhtymän muiden riskien arvioinnissa.

Henkilö- ja vahinkoriskit on vakuutettu ja vakuutukset tarkistetaan säännöllisesti.

## 7 SELONTEKO SISÄISEN VALVONNAN JÄRJESTÄMISESTÄ

Kuntayhtymän toimintaa ohjaa strategia ja toiminta- ja taloussuunnitelma. Toiminnan onnistumista seurataan sisäisellä valvonnalla, joka käsittää sekä toimintojen valvonnan ja riskien hallinnan. Toimintajärjestelmän laatiminen on parantanut sisäistä valvontaa ja kehitystyö jatkuu edelleen. Sisäisen valvonnan keskeiset osa-alueet ovat:

- toiminnan taloudellisuuden ja tuloksellisuuden seuranta
- päätösten perusteena olevan tiedon luotettavuus
- lainsäädännön, viranomaisohjeiden ja toimielinten päätösten noudattaminen.

### **Säännösten, määräysten ja päätösten noudattaminen**

Kuntayhtymän organisaatorakenne on määritelty hallintosäännössä. Organisaatorakenteen pohjalta viranhaltijoille ja muulle henkilöstölle on määritelty tehtävät, vastuut ja valtuudet.

Viranhaltija, jolle on delegoitu päätösvaltaa, pitää päätöksistä päätöspöytäkirja Dynastijärjestelmässä. Johtavat viranhaltijat seuraavat osana johtamistehtäväänsä alaistensa tekemiä viranhaltijapäätöksiä. Yhtymähallitus seuraa johtavien viranhaltijoiden päätöksiä.

### **Tavoitteiden toteutuminen, varojen käytön valvonta, tuloksellisuuden arvioinnin pätevyys ja luotettavuus**

Tavoitteet asetetaan talousarviossa ja edelleen yksiköille käyttösuunnitelmassa. Tavoitteiden toteutumista seurataan säännöllisesti.

Rahavarojen käytön valvonta perustuu prosessikuvaukseen ja määriteltyihin toimivaltuuksiin. Pankkitilein käyttöoikeudet vahvistaa yhtymähallitus.

### **Riskienhallinnan järjestäminen**

Toiminnan riskit liittyvät mm. toimintaympäristössä tapahtuviin muutoksiin, esimerkiksi opiskelijamäärien ja palveluiden kysynnän ennustettavuuteen ja toiminnan ja talouden sopeuttamisesta näihin muutoksiin. Muutoksiin varaudutaan ennakoitavien ja strategisen suunnittelun avulla.

Henkilöstön hyvinvointia seurataan säännöllisesti tehtävien työhyvinvointikartoitusten (TOB-kysely) ja niistä saatujen tulosten perusteella suunniteltujen kehittämistoimenpiteiden avulla. Työturvallisuuteen liittyvien riskiarviointien suorittaminen on käynnissä ja tarkoitukseen hankitaan erityinen atk-ohjelma vuonna 2010. Ohjelmaa on tarkoitus käyttää myös kuntayhtymän muiden riskien arvioinnissa.

Opiskelijoiden hyvinvointiin on panostettu mm. opiskelijahuollon ja erityisopetuksen resursseja lisäämällä.

ATK-riskit liittyvät laitteisiin, ohjelmiin, tietoaineistoihin ja tietoturvallisuuteen. Riskit on tunnistettu ja niiden torjumiseksi on laadittu toimintaohjeet. Kuntayhtymässä oli vuoden lopussa 923 työasemaa.

Kuntayhtymän henkilöstön, opiskelijoiden ja omaisuuden sekä eräiden toiminnallisten riskien vakuuttaminen ja ajan tasalla pitäminen hoidetaan keskitetysti hallintopalveluissa.

### **Omaisuuksien hankinnan, luovutuksen ja hoidon valvonta**

Hankinnat kilpailutetaan hankintalain mukaisesti.

Kuntayhtymän pysyviin vastaaviin kuuluva omaisuus on luetteloitu Raindance-järjestelmässä. Käyttötalouden varoilla hankitusta pienkalustosta pidetään luetteloa Raindance-järjestelmässä.

Kiinteistöjen hoito on keskitetty kuntayhtymään omalle kiinteistöpalvelut -yksikölle. Toimitilojen siivouksesta ja muista ylläpitoon liittyvistä palvelutehtävistä huolehtii siivouspalvelut -yksikkö. Kiinteistökustannukset kohdistetaan sisäisellä vuokralla käyttäjille aiheuttamisperiaatteen mukaan. Vuokrien määrittely hoidetaan Kiinteistötieto-ohjelmistolla.

### **Sopimustoiminta**

Kaikki merkittävät sopimukset tehdään kirjallisena. Sopimusten allekirjoitusoikeudet on määritelty hallintosäännössä.

### **Arvio sisäisen tarkastuksen järjestämisestä**

Kuntayhtymällä ei ole erillistä sisäisen tarkastuksen yksikköä, vaan sisäinen valvonta suoritetaan ensisijaisesti esimiesten valvontavelvollisuuteen kuuluvana sisäisenä tarkkailuna. Sisäinen tarkkailu on osa operatiivista johtamista ja sen tehokkuus perustuu jatkuvaan valvontaan ja sen reaaliaikaisuuteen. Sisäistä valvontaa kehitetään jatkossakin näillä periaatteilla. Tarkastuslautakunna toiminta, tilintarkastus sekä projektien tarkastukset tukevat tätä toimintaa.

Kuntayhtymässä on meneillään toimintajärjestelmän laatiminen ja siihen kuuluu kaikkien keskeisten prosessien kuvaaminen ja toimintaohjeiden laatiminen. Merkittävä osa tästä on jo tehty ja työ saadaan päätökseen vuoden 2010 aikana. Prosessien suunnittelussa sisäinen valvonta otetaan huomioon ja täten sisäisen valvonnan kattavuus ja systemaattisuus paranee. Hyvin suunnitellut ja dokumentoidut prosessit parantavat toiminnan tuloksellisuutta ja virheettömyyttä. Sisäisen valvonnan ohje uusitaan vuoden 2010 aikana.



## 8 TILIKAUDEN TULOKSEN MUODOSTUMINEN JA TOIMINNAN RAHOITUS

### 8.1 Tilikauden tuloksen muodostuminen

#### Tuloslaskelma ja sen tunnusluvut 1000 euroa

	2009	2008
<b>Toimintatuotot</b>		
Myyntituotot	22 028	20 554
Maksutuotot	176	96
Tuet ja avustukset	1 355	1 008
Muut tuotot	359	289
Toimintatuotot yhteensä	23 919	21 947
<b>Toimintakulut</b>		
Henkilöstökulut	-13 887	-12 679
Palvelujen ostot	-3 613	-3 327
Aineet, tarvikkeet ja tavarat	-3 408	-3 241
Muut toimintakulut	-1 261	-870
Toimintakulut yhteensä	-22 169	-20 117
<b>Toimintakate</b>	<b>1 750</b>	<b>1 830</b>
Rahoitustuotot ja -kulut		
Korkotuotot	32	104
Muut rahoitustuotot	2	3
Korkokulut	-63	-113
Muut rahoituskulut	-32	-33
Rahoitustuotot ja -kulut yhteensä	-61	-39
<b>Vuosikate</b>	<b>1 689</b>	<b>1 791</b>
Poistot ja arvonalentumiset		
Suunnitelman mukaiset poistot	-998	-982
<b>TILIKAUDEN TULOS</b>	<b>692</b>	<b>809</b>
Poistoeron lisäys(-) tai vähennys (+)	-102	-62
Varausten lisäys (-) tai vähennys (+)	311	262
<b>Tilikauden yli-/alijäämä</b>	<b>901</b>	<b>1 009</b>
<b>TULOSLASKELMAN TUNNUSLUVUT:</b>	<b>2009</b>	<b>2008</b>
Toimintatuotot/toimintakulut, %	107,9 %	109,1 %
Toimintakate % liikevaihdosta	7,3 %	8,3 %
Vuosikate/Poistot, %	169,3 %	182,4 %
Poisto %, (poistot/tuotot)	4,2 %	4,5 %

**8.2 Toiminnan rahoitus****Rahoituslaskelma ja sen tunnusluvut 1000 euroa**

	<b>TP 2009</b>	<b>TP 2008</b>
<b>Toiminnan rahavirta</b>		
Vuosikate	1 689	1 790
Tulorahoituksen korjaukset	-21	0
<b>Toiminnan rahavirta yhteensä</b>	<b>1 668</b>	<b>1 790</b>
<b>Investointien rahavirta</b>		
Investointimenot	-1 855	-1 652
Rahoitusosuudet investointimenoihin	102	0
Pysyvien vastaavien hyödykkeiden luovutustulot	21	0
<b>Investointien rahavirta yhteensä</b>	<b>-1 731</b>	<b>-1 652</b>
<b>Toiminnan ja investointien rahavirta</b>	<b>-63</b>	<b>138</b>
<b>Rahoituksen rahavirta</b>		
Antolainauksen muutokset		
Antolainojen lisäys	0	0
Antolainojen vähennys	91	104
Lainakannan muutokset		
Pitkäaikaisten lainojen lisäys (+)	0	1 000
Pitkäaikaisten lainojen vähennys (-)	-274	-274
Lyhytaik. lainojen lisäys(+)/vähenn.(-)	0	100
Oman pääoman muutokset lisäys(+)/vähennys(-)	0	0
Muut maksuvalmiuden muutokset		
Toimeksiantojen varojen ja pääomien muutokset	0	0
Vaihto-omaisuus, lisäys(-)/vähennys(+)	-218	-149
Saamisten muutos, lisäys(-)/vähennys(+)	135	631
Korottomien velkojen muutos	177	-1 035
<b>Rahoituksen rahavirta</b>	<b>-88</b>	<b>377</b>
<b>Rahavarojen muutos</b>	<b>-151</b>	<b>516</b>
Rahavarat 31.12.	1 734	1 885
Rahavarat 1.1.	1 885	1 369

**RAHOITUSLASKELMAN TUNNUSLUVUT**

Lainanhoitokate	5,2	6,6
Investointien tulorahoitus, %	96,4	108,4
Pääomamenojen tulorahoitus, %	87,3	104,0
Kassan riittävyys, pv	26	31

### 8.3 Rahoitusasema ja sen muutokset

Tase ja sen tunnusluvut, 1000 euroa

VASTAAVAA	31.12.2009	31.12.2008
<b>PYSYVÄT VASTAAVAT</b>	<b>18 052</b>	<b>17 297</b>
<b>Aineettomat hyödykkeet</b>	<b>144</b>	<b>128</b>
Aineettomat oikeudet	39	1
Tietokoneohjelmistot	4	-4
Muut pitkävaikutteiset menot	101	130
<b>Aineelliset hyödykkeet</b>	<b>17 855</b>	<b>17 117</b>
Maa- ja vesialueet	799	799
Rakennukset	14 703	14 233
Kiinteät rakenteet ja laitteet	341	253
Koneet ja kalusto	1 186	929
Ennakkomaksut ja keskeneräiset hankinnat	826	903
<b>Sijoitukset</b>	<b>52</b>	<b>52</b>
Osakkeet ja osuudet	52	52
<b>VAIHTUVAT VASTAAVAT</b>	<b>5 687</b>	<b>5 847</b>
<b>Vaihto-omaisuus</b>	<b>883</b>	<b>665</b>
Aineet ja tarvikkeet	55	70
Keskeneräiset tuotteet	811	595
Muu vaihto-omaisuus	17	0
<b>Saamiset</b>	<b>3 070</b>	<b>3 296</b>
<b>Pitkäaikaiset saamiset</b>	<b>1 728</b>	<b>1 978</b>
Lainasaamiset	1 569	1 660
Muut saamiset	159	318
<b>Lyhytaikaiset saamiset</b>	<b>1 342</b>	<b>1 319</b>
Myyntisaamiset	510	540
Muut saamiset	135	266
Siirtosaamiset	696	513
<b>Rahoitusarvopaperit</b>		
* Muut arvopaperit	0	9
<b>Rahat ja pankkisaamiset</b>	<b>1 734</b>	<b>1 877</b>
<b>VASTAAVAA YHTEENSÄ</b>	<b>23 739</b>	<b>23 144</b>

VASTATTAVAA	31.12.2009	31.12.2008
<b>OMA PÄÄOMA</b>	<b>12 864</b>	<b>11 963</b>
* Peruspääoma	3 166	3 166
* Arvonkorotusrahasto	2 407	2 407
* Ed. tilikausien yli-/alijäämä	6 390	5 381
* Tilikauden yli-/alijäämä	901	1 009
<b>POISTOERO JA VAPAAEHTOISET VARAUKSET</b>		
<b>VARAUKSET</b>	<b>4 829</b>	<b>5 038</b>
Poistoero	4 061	3 959
Vapaaehtoiset varaukset	768	1 079
<b>TOIMEKSIANTOJEN PÄÄOMAT</b>		
Muut toimeksiantojen pääomat	0	12
<b>VIERAS PÄÄOMA</b>	<b>6 035</b>	<b>6 131</b>
<b>Pitkäaikainen</b>	<b>2 920</b>	<b>3 233</b>
Lainat rahoitus- ja vak.laitoksilta	2 191	2 465
Saadut ennakot	728	768
<b>Lyhytaikainen</b>	<b>3 115</b>	<b>2 898</b>
Lainat rahoitus- ja vak.laitoksilta	274	274
Ostovelat	1 191	1 231
Muut velat	32	33
Siirtovelat	1 618	1 360
<b>VASTATTAVAA YHTEENSÄ</b>	<b><u>23 727</u></b>	<b><u>23 144</u></b>
<b>TASEEN TUNNUSLUVUT</b>		
Omavaraisuusaste	76,9 %	76,0 %
Suhteellinen velkaantuneisuus, %	22,2 %	24,4 %
Sidotun pääoman osuus, %	24,2 %	24,9 %
Kertynyt ylijäämä, 1000 euroa	7 291	6 390
Lainakanta 31.12. , 1000 euroa	2 465	2 739
Lainasaamiset, 1000 euroa	1 569	1 660

**8.4 Kokonaistulot ja -menot 1000 €**

TULOT	1 000 €	%	MENOT	1 000 €	%
<b>Varsinainen toiminta</b>			<b>Varsinainen toiminta</b>		
Toimintatuotot	23 919	99,1	Toimintakulut	22 169	90,9
Verotulot	0		- Valmistus omaan käyttöön	0	
Valtionosuudet	0		Arvonlisäveron takaisinperintä	0	
Korkotuotot	32	0,1	Korkokulut	63	0,3
Muut rahoitustuotot	2	0,0	Muut rahoituskulut	32	0,1
Satunnaiset tuotot	0	0,0	Satunnaiset kulut	0	
Tulorahoituksen korjauserät			Tulorahoituksen korjauserät	0	
-Käyttöomaisuuden myyntivoitot	-21		+ Pakollisten varausten muutos	0	0,0
<b>Investoinnit</b>			- Käyttöomaisuuden myyntitappiot	0	
Rahoitusosuudet investointimenoihin	102	0,4	<b>Investoinnit</b>		
Käyttöomaisuuden myyntitulot	21	0,1	Käyttöomaisuusinvestoinnit	1 855	7,6
<b>Rahoitustoiminta</b>			<b>Rahoitustoiminta</b>		
Antolainasaamisten vähennykset	91		Antolainasaamisten lisäykset	0	0,0
Pitkäaikaisten lainojen lisäys	0		Pitkäaikaisten lainojen vähennys	274	1,1
Lyhytaikaisten lainojen lisäys	0		Lyhytaikaisten lainojen vähennys	0	
Oman pääoman lisäykset	0	0,0	Oman pääoman vähennykset	0	
<b>Kokonaistulot yhteensä</b>	<b>24 146</b>	<b>99,7</b>	<b>Kokonaismenot yhteensä</b>	<b>24 392</b>	<b>100,0</b>
Täsmäytys:					
Kokonaistulot - Kokonaismenot				-246	
Muut maksuvalmiuden muutokset -rahavarojen muutos				-246	

**8.5****Hallituksen esitys tilikauden tuloksen käsittelystä**

Yhtymähallitus esittää vuoden 2009 tilikauden tuloksen, joka on 691 612,52 euroa, käsittelystä seuraavaa:

Poistoeron lisäys (-): Investointivarausten purkamisesta aiheutuvan poistoeron lisäyksen (-) sekä poistoeron tulouttamisen (+) nettovaikutus on -102 269,08 euroa.

Varausten vähennys (+): Investointivarauksia puretaan vuoden 2009 investointien kattamiseksi 311 405,03 euroa.

Tilikauden ylijäämä 900 748,47 euroa kirjataan taseen muuhun omaan pääomaan tilikauden yli-/alijäämätilille.

## 9 TALOUSARVION TOTEUTUMINEN

### 9.1. Tavoitteiden toteutuminen

#### 9.1.1

#### Kuntayhtymän strategia

Strateginen kehittämis-tavoite	Mittari	Tavoitetaso TA 2009	Toteutunut 2009
Ylä-Savon ammattiopiston kaikki keskeiset toimintaprosessit on kuvattu vuoden 2009 aikana sekä niihin on määritelty prosessin toimivuutta kuvaavat mittarit.	Prosessit on kuvattu (On/Ei) Mittarit on kuvattu (On/Ei)	Prosessit kuvattu  Mittarit kuvattu	Pääprosesseista ja mittareista n. 90 % on kuvattu.
Kehittämme mittariston, jonka avulla voimme ajan tasaisesti seurata ja organisaation toiminnan tuloksellisuutta ja toimintaa.	Mittaristot on kehitetty (On / Ei) Mittaristot ovat käytössä (On / Ei)	Mittaristo kehitetty  Mittaristo käytössä	Mittaristo on kehitetty ja otettu käyttöön.
Yrityspalveluprosessi on määritelty ja organisaatio toimii määritellyn prosessin mukaisesti.	Prosessit on määritelty (On / Ei)  Prosessin mukaan toimivat tulosyksiköt / kaikki tulosyksiköt %	Prosessi on määritelty 40% tulosyksiköistä organisaatiosta toimii prosessin mukaisesti	Prosessin ja prosessin tuoksi hankitun CRM-järjestelmän pilotointi käynnissä, pilotti päättyy maaliskuun lopussa 2010, jonka jälkeen tehdään jatkopäätökset prosessin jalkauttamisesta.  OTS- ja EducaLearn – projektit tuottavat jatkuvaa tietoa yritysten osaamisen tarpeista prosessin toimintamallin mukaisesti.
Henkilöstön työhyvinvointikysely on yksi henkilöstön kehittämisen työkaluista ja se ohjaa omalta osaltaan tehtäviä kehittämistoimenpiteitä.	Kysely tehty (On / Ei) TOB-mittaristo: Työnkehittävyys Esimiestyö Ergonomia Optimaalinen kuormitus Työkyky Tiedonkulku ja vuorovai- kutus	TOB-kysely tehty Tavoitetasot: 3,7 3,5 3,7 3,5 4,0 3,5	TOB-kyselyä ei tehty vuonna 2009, vaan se siirrettiin tehtäväksi maaliskuussa 2010. Edellisen vuonna 2008 tehdyn kyselyn perusteella käynnistettyjä toimenpiteitä jatkettiin v. 2009.
Henkilöstön osaamisen kehittämiseen panostetaan systemaattisesti ennakointitiedon, organisaation osaamistarpeiden sekä henkilökohtaisten osaamistarpeiden pohjalta.	Ennakointitiedon hyödyntäminen: prosessi kuvattu Organisaation osaamistarvekartoitukset: toiminta mallinnettu ja prosessit kuvattu Henkilöstön osaamistarvekartoitukset: toiminta mallinnettu ja prosessit kuvattu	Toimintaa testataan ja mallinnetaan ainakin yhdessä tulosyksikössä (ai- kuiskoulutus – palvelu- alat).	

### 9.1.2 Kuntayhtymän hallinto

Strategiset toimenpiteet talousarviovuodelle 2009	Toteutunut 2009
Uusien luottamushenkilöiden perehdyttäminen tehtäviinsä sekä kuntakierrokset jäsenkunnissa.	Yhtymävaltuuston ja – hallituksen jäsenille järjestettiin kaksi perehdyttämis- ja koulutustilaisuutta. Varsinaisia kuntakierroksia jäsenkunnissa ei tehty, vaan yhteydenpito on toiminut yhteisten hankkeiden yms. kautta.
Toimintajärjestelmäprojektin loppuunsaattaminen vuoden 2009 aikana.	Toimintajärjestelmähankkeen valmiusaste oli vuoden lopussa noin 75 %.
Osallistuminen ammatillisen koulutuksen laatu-palkintokilpailuun keväällä 2009.	Kuntayhtymä/ammattiopisto osallistui laatu-palkintokilpailuun keväällä 2009.
Työolobarometri (TOB) -kysely ja sen tulosten perusteella suoritettavat kehittämistoimet.	TOB-kyselyä ei tehty vuonna 2009, vaan se siirrettiin tehtäväksi maaliskuussa 2010. Edellisen 2008 tehdyn kyselyn perusteella käynnistettyjä toimenpiteitä jatkettiin v. 2009.

### 9.1.3 Ammatillinen peruskoulutus

Strategiset toimenpiteet talousarviovuodelle 2009	Toteutunut 2009
Mittariston kehittäminen ja päivittäminen	Mittarit opiskelijoiden tulo-, olo- ja päättökyselyihin sekä työssäoppimisen palautekyselyihin kehitimme yhteistyössä Iskut-hankkeen kanssa.
Elinkeinoelämän osaamistarpeiden selvittäminen ja niiden huomioiminen koulutusten henkilökohtaistuissa sisältö- ja toteutussuunnitelmissa.	Yrityspalveluprosessia tukeva tietojärjestelmä (Microsoft CRM 4.0) on hankittu ja se on pilottikäytössä. Järjestelmä tuottaa ajantasaista tietoa elinkeinoelämän osaamis- ja työntekijätarpeista.
Osallistuminen laatu-palkintokilpailuun	Osallistuimme ammatillisen peruskoulutuksen laatu-palkintokilpailuun. Sijoituimme neljän parhaan osallistujan joukkoon ja palkintotoimikunta teki arvointikäynnin lisälmeen lokakuussa. Emme tällä kertaa ylittäneet ykkössijalle.
TOB-kysely keväällä 2009	TOB-kyselyn järjestämme maaliskuussa 2010.
Henkilöstöprosessin kehittäminen	Jatkamme henkilöstöprosessin kehittämistä.
Kelpoisen henkilöstön rekrytointi	Vuoden aikana haussa olleisiin virkoihin saimme hakijoita kohtalaisen hyvin. Silti osan haussa olleista tehtävistä jouduimme täyttämään epäpätevillä henkilöillä.
Henkilöstön täydennyskoulutus	Aloitimme esimieskoulutuksen ja jatkamme sitä vuonna 2010. Opettajat puolestaan osallistuivat alansa ammatilliseen täydennyskoulutukseen ja pedagogiseen valmennukseen aktiivisesti.
Erityisopetuksen kehittäminen ja opintopolkujen rakentaminen erilaisille oppijoille	Osan lähiopetuksesta käytimme oppimisvaikeuksien aiheuttamien keskeyttämisten vähentämiseksi ja vaihtoehtoisten opetusmenetelmien lisäämiseksi.

## MITTARIT 2009 / YLÄ-SAVON KOULUTUSKUNTAYHTYMÄ

**Ammatillisen peruskoulutuksen tulosalue**

<b>Näkökulma / Mittari</b>	<b>Tavoite 2009</b>	<b>Toteutunut 2009</b>
<b>ASIAKASNÄKÖKULMA</b>		
<b>Ammatillinen peruskoulutus:</b>		
Palaute opiskelijoilta (asteikolla 1 - 5)	-	-
1.-hakijat / aloituspaikat	-	1,12
Valmistuneiden sijoittuminen työelämään (%)	-	-
Valmistuneiden hakeutuminen jatko-opintoihin (%)	-	-
Tutkinnon suorittaneita yhteensä *	340	322
- ammatilliset perustutkinnot/ops		313
- ammatilliset perustutkinnot / näyttö		9
<b>Oppisopimuskoulutus:</b>		
Palaute opiskelijoilta (asteikolla 1-4)	3,4	3,3
Palaute kouluttajatyönantajilta (asteikolla 1-4)	3,4	3,2
Palaute tietopuolisen koulutuksen ja tutkintasuoritusjärjestäjiltä (asteikolla 1-4)	3,4	ei suoritettu
Tutkinnon suorittaneita yhteensä *	64	110
- ammatilliset perustutkinnot / näyttö	37	69
- ammattitutkinnot	22	35
- erikoisammattitutkinnot	5	6
<b>TALOUDELLINEN NÄKÖKULMA</b>		
Opiskelijamäärä amm. peruskoulutuksessa *	1096,3	1142,17
- josta kahta tutkintoa suorittavia		104
Opiskelijamäärä oppisopimuskoulutuksessa *	294	287
Henkilötyövuodet	n. 130	133,4
Toimintatuotot yhteensä (M€)	15,1	15,3
Tilikauden tulos *	2 086 229	2 219 064
Tilikauden kokonaistulos (€)	192 835	342 819
Investoinnit, irtaimisto 1000 €	233	157
Poistojen osuus toimintatuotoista (%)	1,2	1,1
Henkilöstökulut toimintatuotoista (%)	44,5	44,4
Yksikköhintarahoituksen osuus toimintatuotoista (%)	91,5	92,5
Opetuksen kehittämishankkeiden(OPH/OPM) volyymi (1000 €)		281
<b>RAKENTEET JA PROSESSIT</b>		
Tutkintojen läpäisykerroin, % (amm. perusk.)		72,4
Negatiivinen keskeyttäminen (%)	<5	5,87
Esimies- alaiskeskustelut (% henkilöstöstä)		> 90
Tukipalveluiden osuus toimintakuluista (%)	14,8	14,5
Tuloksellisuusmittarin pistemäärä	n. 980	1030
<b>OPPIMIS- JA HENKILÖSTÖNÄKÖKULMA</b>		
Opetushenkilöstön pedagoginen pätevyys (%)	80,0	76,64
Korkeakoulututkinnon omaavien osuus opetus- ja asiantuntijahenkilöstöstä (%)		49,7
Henkilöstön kehittäminen henkilöstömenoista (%)		2,7
Työelämäjaksoilla käyneet opettajat (jaksokuukaudet)		0
Henkilökunnan KV-vaihdon määrä (viikkoa)		12

\* sitova tavoite



### 9.1.4 Aikuiskoulutus

<b>Strategiset toimenpiteet talousarviovuodelle 2009</b>	<b>Toteutunut 2009</b>
<b>Aikuiskoulutus, yhteiset</b>	
Yrityspalveluprosessi on kuvattu ja se on käytössä	Prosessi kuvattu, pilotointi käynnissä.
Panostamme suunnitelmalliseen osaamisemme kehittämiseen. Henkilöstön osaamisen kehittämisprosessi on kuvattu ja käytössä, pilotointi palvelualoilla. Painopisteinä vuonna 2009 työelämäosaaminen, erityistä tukea tarvitsevien ohjaaminen sekä yrittäjyysosaaminen	Osaamisen kehittämisen prosessi yhä työn alla ammatitopistossa. Henkilöstöä mukana ohjauskoulutuksissa suunnitelman mukaan. Ammattiosajasta yrittäjäksi – hanke järjestää yrittäjyyteen liittyvää koulutusta.
Henkilökohtaistamisen toteuttaminen – koulutusten modulointi ja hyödyntäminen, verkko-opetuksen tehostaminen.	Kts alla alakohtaiset toimenpiteet.
Tutkintojen suoritusasteen nostaminen (henkilökohtaistamisen ohjaus)	Tutkintojen suoritusaste noussut, tavoitteiden asettaminen muuttunut oikeammaksi.
Kehitämme mittariston jonka avulla voimme ajantasaisesti seurata ja ohjata toimintamme tuloksellisuutta ja laatua	Mittaristojen kehittäminen etenee TTS prosessin sekä toimintajärjestelmän kehittämisen kautta.
Prosessikuvaukset työstetään loppuun ja toimintamme on niiden mukaista	Kaikkia prosessikuvauksia ei vielä tehty, valmiiden jalkauttaminen on käynnissä.
<b>Tekniikka ja liikenne</b>	
Uusien koulutusten käynnistäminen ja niiden vakiinnuttaminen (mm. robotiikka, korjausrakentaminen, logistiikan alan ammattipätevyyskoulutukset)	Järjestimme jonkin verran logistiikka-alan ammattipätevyysjatkokoulutuksia. Näiden koulutusten järjestämistä vaikeutti Oppiva Yritys-hankkeen koulutuskilpailun häviäminen ja opiskelijoiden meneminen kilpailijan koulutuksiin. Ammattiopistolle hankittiin sekä hitsaus- että kappaleenkäsittelyrobotti, jotka on otettu opetuskäyttöön metalli- ja automaatioaloilla. Rakennusosalalla järjestimme yhden korjausrakentamiskoulutuksen työvoimakoulutuksena.
Koneenasennuksen osaamiskeskuksen kehittäminen yhteistyössä paikallisten yritysten kanssa	Koneenasennuksen opetuksessa solmimme yhteistyösopimukset sekä Normet Oy:n että Ponsse Oyj:n kanssa. Kokoanpanimme ko. yritysten tuotteita oppilaitoksen tiloissa oppilastoina. Käynnistimme myös Ponsse Oyj:n kanssa yhteisen hydraulikan oppimisympäristön kehittämisen Asevelikadulle.
Työelämäyhteistyön rakentaminen sellaiselle tasolle, jotta osaavan työvoiman saatavuus sekä lisäkoulutustarjonta yrityksille ovat mahdollisimman kattavaa.	CRM- pilottihankkeessa oli mukana neljä henkilöä metalli- ja logistiikkatiimeistä. Työelämäyhteistyötä pyrittiin parantamaan myös KuMaRa-hankkeen avulla maarakennus- ja logistiikka-aloilla.
Opettajat toimivat prosesseissa kuvattujen toimintamallien mukaisesti.	Prosessien kuvaus ja toiminta prosessien mukaisesti on vielä kesken.
Koulutusten toteuttamistapojen kehittäminen henkilökohtaistamista tukevaksi.	Koulutusten toteuttamistapojen kehitystyö henkilökohtaistamista tukevaksi on edennyt hiukan.
<b>Palvelualat</b>	
Henkilöstön osaamisen kehittämisen pilotointi	Henkilöstön osaamisen kehittämisen työkaluja mietitään.
Moduloinnin kehittäminen siten, että se muodostaa koulutustarjottimen (ainakin) esimies – ja johtamisen koulutuksiin	Modulointia on toteutettu esimies- ja johtamisen koulutuksissa vuoden 2009 alusta alkaen. Modulointi on nähty erittäin hyödylliseksi ja toimivaksi, sillä se on mahdollistanut useamman eri alan esimieskoulutuksen toteutuksen samanaikaisesti. Modulointia ollaan toteutettu laajemminkin palvelualoilla.
Yritysyhteistyön vahvistaminen sekä asiakkuuksien hoitaminen	Työelämäyhteistyön vahvistamiseen sekä asiakkuuksien hoitamisessa ollaan edetty. Kokeilussa on CMR ohjelmisto. Pilotoinnissa ovat mukana kotityöpalvelut ja kaupan ala.

Palautteen systemaattinen kerääminen sekä reagointi	Palautteet kerätään, sovittu prosessista jonka mukaisesti ne käsitellään.
Verkko-oppimisympäristöjen kehittäminen; IsoVerstas – verkko-oppimisympäristön hyödyntäminen	Moodle oppimisympäristö on käytössä kaikissa kouluksissa ja pyrimme kehittämään oppimisympäristön laajempaa hyödyntämistä kaiken aikaa. Lisäksi olemme aktiivisesti mukana IsoVestas oppimisympäristön hyödyntämisessä.
Verkostoituminen eri oppilaitosten sekä muiden toimijoiden kanssa	Verkostoituminen eri oppilaitosten kanssa on ollut tiivistä vuonna 2009. Oppilaitoksemme on ollut mukana useasta eri hankkeesta, joissa tehdään tiivistä yhteistyötä eri oppilaitosten kanssa. Hankkeita ovat mm. Mukava, Tuottava, Osaava Itä-Suomi ja kotityöpalvelujen laatuverkosto- hankkeet. Lisäksi olemme järjestäneet tutkintoja yhteistyössä monen eri oppilaitoksen kanssa.
Harjoitusyritystoiminnan aloittaminen	Harjoitusyritystoiminta ei ole päässyt käynnistymään.
<b>Luonnonvara-ala</b>	
Henkilöstön toimenkuvien selkeyttäminen ja työssäjaksaminen	Selvitystyö tehty, lisäresurssien tarvetta sekä hevostalous- että maatalousopetuksessa.
Opetuksen kehittäminen mm opiskelijapalautteen avulla	Ensimmäisiä uuden AIPAL järjestelmän palautteita on saatu ja niiden analysointi aloitettu. Asiaa on käsitelty tulosityksikön kokouksessa ja sovittu jo alustavasti miten palautteita hyödynnetään.
Verkko-opetuksen osaamisen kehittäminen (Moodle)	Osassa koulutuksista Moodlen – käyttö on jo rutiinia, mutta osassa Moodlea ollaan vasta ottamassa käyttöön.
Näyttötutkintotoiminnan kehittäminen koulutuksen aloittaa väh. 2 henkilöä	NTM-koulutuksessa 2 henkilökunnan edustajaa ja 2 työelämän edustajaa 2009. Valmistuvat syksyn 2009 aikana. Uudet tutkinnonjärjestämissopimukset, tallimestarin eat, viljelijän at. Maatalousalan perustutkinnon /hevostalouden koulutusohjelma tutkinnon järjestämissopimus uusittiin uuden Hevostalouden perustutkinnon mukaiseksi.
Työelämän tarpeista nousevien uusien koulutusten aloittaminen	Kengityksen alkeiskurssi, 40 hakijaa eli tarvetta on Koirantrimmauskurssi 2:lle, tarkoitettu yrittäjille tai yrittäjiksi aikoville, n. 60 hakijaa Hevostalouslomittaja kurssi keväälle TE-keskukselle tehty esitys Ylä-Savon lomatoimistojen kanssa käytyjen neuvottelujen jälkeen maatalouslomittaja –koulutuksen aloittamisesta keväällä 2010. Suoraan näyttötutkintoon ilman valmistavaa koulutusta tulevien määrä kasvussa. (5-10 vuodelle 2009). Aikaisemmin yksittäisiä tutkinnon suorittajia.
Koulutusten rahoituspohjan laajentaminen (oppisopimus)	Esitys maatalouslomittaja – koulutuksen toteuttamisesta tvpol-koulutuksena tehty. Yhteistyötä ammattiopiston oman oppisopimustoimiston kanssa tiivistetty, muutamia ammattitutkintojen uusia sopimuksia oppisopimustoimistojen kanssa. Kuitenkin ammattitutkintojen suorittaminen oppisopimuksella kasvaa hitaasti.

MITTARIT 2009 / YLÄ-SAVON KOULUTUSKUNTAYHTYMÄ  
Aikuiskoulutuksen tulosalue

Näkökulma / Mittari	Tavoite 2009	Toteutunut 2009
<b>ASIAKASNÄKÖKULMA</b>		
<b>Ammatillinen lisäkoulutus (Vos-koul.):</b>		
Opiskelijatytyväisyys (asteikolla 1 - 5)	4	ei koostetta
Valmistuneiden sijoittuminen työelämään (%)		ei tiedossa
<b>Työvoimakoulutus:</b>		
Työvoimakoulutuksen vaikuttavuus (töissä 3 kk:n kuluttua, %)		ei tiedossa
Opiskelijatytyväisyys (asteikolla 1 -5)	4	4
<b>Muu koulutus:</b>		
Opiskelijatytyväisyys (asteikolla 1 -5)		ei koostettu
<b>Tutkinnon suorittaneita yhteensä *</b>	478	485
- ammatilliset perustutkinnot / näyttö	30	15
- ammattitutkinnot	169	189
- erikoisammattitutkinnot	42	42
- suoritettut osatutkinnot	237	239
Opetuksen kehittämishankkeiden(OPH) volyymi (1000 €)	70	77
<b>TALOUDELLINEN NÄKÖKULMA</b>		
Vos-koulutuksen opiskelijatyövuodet	290	300,16
Opiskelijatyöpäivät yht. *	110 580	116 183
Vuotuinen opiskelijoiden lukumäärä yhteensä	2150	2255
Henkilötyövuodet	63	68,62
Toimintatuotot yhteensä (M€)	6 793	7 710
Tilikauden tulos €*	995 671	1 077 457
Tilikauden kokonaistulos (€)	314 423	439 681
Investoinnit, irtaimisto 1000 €	146	152
Poistojen osuus toimintatuotoista (%)	1,56 %	1,20 %
Henkilöstökulut toimintatuotoista (%)	53,50 %	50,10 %
<b>RAKENTEET JA PROSESSIT</b>		
Esimies- ja alaiskeskustelut (% henkilöstöstä)		50 %
Tutkintojen suoritusaste %	55 %	60 %
Tukipalveluiden osuus toimintakuluista (%)	10,60 %	10,40 %
<b>OPPIMIS- JA HENKILÖSTÖNÄKÖKULMA</b>		
Opetushenkilöstön pedagoginen pätevyys (%)*		48 %
Korkeakoulututkinnon omaavien osuus opetus- ja asiantuntijahenkilöstöstä (%)		50,60 %
Henkilöstön kehittäminen henkilöstömenoista (%)		2,70 %
Henkilökunnan KV-vaihdon määrä (viikkoa)		2

\* *sitova tavoite*

## 9.1.5

## Hallinto- ja tukipalvelut

Strategiset toimenpiteet talousarviovuodelle 2009	Toteutunut 2009
<p>Prosessikuvausten laatiminen ja käyttöönotto.</p> <p>Sisäisen vuokran vakiinnuttamien; kiinteistöjen peruskorjaaminen korjaustarpeen ja taloudellisten mahdollisuuksien mukaan.</p> <p>Riittävä henkilöstö- ja taloushallinnon ohjelmistokoulutus uusille työntekijöille (perehdytys), käyttäjien täydennyskoulutus ja ohjelmiston täysimääräinen hyödyntäminen.</p> <p>Tietohallintopalveluissa kokonaisjärjestelmän hallittavuuden ja dokumentoinnin kehittäminen (prosessien mallintaminen, laite- ja ohjelmistoinventoinnin käyttöönotto), palvelininfrastruktuurin kehittäminen sekä tallennus- ja varmuuskopiointikapasiteetin laajentaminen.</p>	<p>Prosessikuvausten laadinta on aloitettu, valmiusaste n. 60 %.</p> <p>Sisäinen vuokra on käytössä, vuokrasopimus- ja muut käytännöt on saatu toimimaan järjestelmien osalta ja toiminta on vakiintunut. Kiinteistöjen kunnossapito- ja muutostöitä on jouduttu tekemään ennakoitua enemmän korjaustarpeista ja toiminnallisista muutoksista johtuen.</p> <p>Koulutusta ja perehdyttämistä on järjestetty suunnitellun mukaisesti. Ohjelmistojen käytettävyyttä on kehitetty yhdessä ohjelmistotoimittajan kanssa ja työ jatkuu edelleen.</p> <p>Kehitetty yhteistyössä 3 Step IT:n kanssa keskitettyä järjestelmää kalustokirjanpitoon (vaihtovuokratut ja ostetut laitteet). Lisäksi System Center Configuration Manager 2007 mahdollistaa lähes reaaliaikaisen laite- ja ohjelmistoinventaarion.</p> <p>Lähes kaikki palvelimet on päivitetty versioon Windows Server 2008 tai Windows Server 2008 R2. Sähköpostin palvelinohjelmisto Exchange päivitettiin versioon 2007. Virtuaalipalvelinympäristön vikasietoisuutta parannettiin ja levyjärjestelmään hankittiin laajennus. Käyttöön otettiin uusi varmuuskopiointipalvelin ja varmuuskopiointijärjestelmä Symantec Backup Exec 12.5.</p>

## MITTARIT 2009 / YLÄ-SAVON KOULUTUSKUNTAYHTYMÄ

## Hallinto- ja tukipalvelut -tulosalue

Näkökulma / Mittari tai tunnusluku	Tavoite 2009	Toteutunut 2009
<b>ASIAKASNÄKÖKULMA</b>		
Asiakastyytyväisyys (asteikolla 1 - 5)	ei asetettu	ei mitattu
Ammattiopiston vuosipiskelijämäärä yht.	1 909	1 975,25
Kuntayhtymän henkilöstömäärä yht.	n. 310	331
<b>TALOUDELLINEN NÄKÖKULMA</b>		
Henkilötyövuodet	68	67,6
Koko kuntayhtymässä:		
Palkkaa saaneiden lukumäärä	..	579
Ostolaskujen lukumäärä	..	15 873
Toimitilojen kerrosala yht. m <sup>2</sup>	49 862	49 862
Kiinteistöinvestoinnit yht. (M€)	1,35 M€	1,47 M€
Sisäiset vuokrat yhteensä (1000 €)	2 966	3 325
Atk-työasemien lukumäärä	..	923 kpl
Valm. aterioiden lukumäärä	190 000 kpl	205 077 kpl
Tulosal. ulkoiset toimintatuotot yhteensä (M€)	0,753	0,682
Tilikauden ulk. kokonaismenot (M€)	5 069	5 282
Poistojen osuus ulk. kokonaismenoista (%)	16,0 %	13,6 %
Henkilöstökulut ulk. toimintakuluista (%)	46,4 %	45,1 %
<b>RAKENTEET JA PROSESSIT</b>		
Esimies- ja alaiskeskustelut (% henkilöstöstä)	100,0 %	100,0 %
Tukipalveluiden osuus toimintakuluista (%)	22,2 %	23,8 %
<b>OPPIMIS- JA HENKILÖSTÖNÄKÖKULMA</b>		
Korkeakoulututkinnon omaavien osuus henkilöstöstä (%)	..	22,5 %
Henkilöstön kehittäminen henkilöstömenoista (%)	n. 2,9 %	2,8 %

## 9.1.6

## Kehittämistoiminnan tavoitteiden toteutuminen

## Kehittämistoiminnan mittarit

Kehittämistoiminnan mittarit ovat hankekohtaisia ja niitä seurataan hanketasolla. Mittarit liittyvät yleensä rahoittajien seurantaindikaattoreihin (uudet työpaikat, uudet yritykset, turvatut työpaikat, projektiin osallistuneet henkilöt sekä opiskelupäivät) sekä taloudellisiin indikaattoreihin, joita seurataan projektiin osallistuvien yritysten osalta.

Jokaisen projektin etenemistä seurataan myös sisäisten projektimittaristojen kautta. Nämä mittarit seuraavat projektin toteutumista seitsemän päämittarin (sisältää useita alimittareita) avulla.

Mittarit ovat:

- talouden toteutuminen
- määrällisten tavoitteiden toteutuminen
- laadullisten tavoitteiden toteutuminen
- aikataulussa pysyminen
- muiden tavoitteiden saavuttaminen

- riskienhallinta
- tuotos/panos suhde

### Tulosalueen strategisten tavoitteiden toteutuminen vuonna 2009

Kehittämishankkeet ja projektit tulosalueen strategisina tavoitteina oli viedä läpi Yrityspalveluprosessin määrittelytyö yhteistyössä muiden tulosalueiden kanssa. Tavoitteena on määritelty ja dokumentoitu prosessikuvaus koko koulutuskuntayhtymän toimintaa ohjaavasta yrityspalveluprosessista. Samassa yhteydessä viedään läpi prosessin toimintaa tukevan tietojärjestelmän määrittely ja hankintaprosessi yhteistyössä tietohallintoyksikön kanssa.

Toisena strategisena tavoitteena oli tuottaa ajantasaista elinkeinoelämän osaamis- ja työntekijätarvetietoa koulutusalojen käyttöön yhteistyössä aikuiskoulutuksen tulosalueen kanssa.

Tulosalueen omana sisäisenä strategisena tavoitteena oli vuonna 2007 aikana päivitetyn projektiohjeistuksen sisäänajo ja käynnistää henkilöstön osaamisen systemaattinen kehittäminen osana projektitoiminnan kehittämisprojektia.

### Strategisten toimenpiteiden toteutuminen 2009

Toimenpide	Tilanne, tehdyt toimenpiteet
Yrityspalveluprosessin mallintaminen yhteistyössä koulutusalojen kanssa	Prosessi mallinnettu
Yrityspalveluprosessia tukevien tietojärjestelmien (CRM/HRM) vaatimusmäärittely ja hankintaprosessin ohjaus yhdessä tietohallintoyksikön kanssa	Järjestelmä hankittu (Microsoft CRM 4.0), pilottikäyttö menossa.  Järjestelmä tuottaa ajantasaista elinkeinoelämän osaamis- ja työntekijätarvetietoa pilottikäyttäjien osalta. Päätös järjestelmän käytön laajentamisesta tehdään keväällä 2010.  Keskeisinä tiedon tuottajina toimivat OTS-, EducaLearn- ja Kompetenssi – hankkeet.
Projektien tuloksellisuuden parantaminen osana projektitoiminnan kokonaiskehittämistä	Projektien toimintaa on kehitetty sisäisten koulutusten, prosessien jatkokehittämisen ja systemaattisen seurannan kautta.  Ylä-Savon ammattiopiston projektitoimintaa on käytetty bench markkaamassa myös muista oppilaitoksista hyvänä projektitoiminnan esimerkkinä.

MITTARIT 2009 / YLÄ-SAVON KOULUTUSKUNTAYHTYMÄ  
**Kehittämishankkeet ja projektit -tulosalue**

<b>Näkökulma / Mittari</b>	<b>Tavoite 2009</b>	<b>Toteutunut 2009</b>
<b>ASIAKASNÄKÖKULMA</b>		
Asiakastyytyväisyys (asteikolla 1 - 5)	--	--
Käynnissä olevien projektien lukumäärä		
- hallinnoijana		6
- yhteistyökumppanina		12
<b>TALOUDELLINEN NÄKÖKULMA</b>		
Henkilötyövuodet	--	11,88
Toimintakulut yhteensä (M€)	1,861	1,042
Henkilöstökulut toimintakuluista (%)	64 %	63 %
Nettokustannukset yhteensä (M€)	0,167	0,172
Nettokustannukset toimintamenoista (%)	9,0 %	16,5 %
Pojektitoiminnan saatavat 31.12. (1000 €)		
<b>RAKENTEET JA PROSESSIT</b>		
Esimies- ja alaiskeskustelut (% henkilöstöstä)	100 %	100 %
<b>OPPIMIS- JA HENKILÖSTÖNÄKÖKULMA</b>		
Korkeakoulututkinnon omaavien osuus henkilöstöstä (%)	--	64,70 %
Henkilöstön kehittäminen henkilöstömenoista (%)	--	

Toimintaa kuvaavat ohjeelliset mittarit (tunnusluvut)	Talousarvio 2009	Toteutunut 2009
Määrätavoitteet	Käynnistetään 1-2 suurta kehittämishanketta	Kolme uutta hanketta käynnistetty: - <i>Robotiikan kehittäminen ammatillisessa koulutuksessa</i> - <i>EducaLearn ja</i> - <i>Kestävä hevositympäristö –hankkeet.</i>
Tehokkuustavoitteet/ taloudellisuustavoitteet	Osallistutaan 2-4 hankkeeseen kumppaniksi	Olemme mukana kuudessa vuonna 2009 käynnistyneessä kumppanuus –hankkeessa
Laatutavoitteet	Hankkeiden läpimeno-prosentti, tavoite 80 %	Jätetty viisi hakemusta, joista kolmeen saatu myönteinen päätös. Kaksi hakemusta peruttu.
	Osaamiskartoitusten päivitykset, tavoite 100 % projektihenkilöstöstä	Läpimeno-prosentti 60 %.
	Projektihenkilöstön kehittämissuunnitelmien päivittäminen, tavoite 100 % projektihenkilöstöstä	Osaamiskartoitukset tehty kaikille projekteissa työskenteleville henkilöille (työaika yli 50 % projekteissa).
	Kaikki Eu-hankkeet toteutetaan yhteisten prosessien mukaisesti	Kehittymissuunnitelmat valmistuvat helmikuun 2010 loppuun mennessä. (Kartoitus tehtiin aikataulusyistä joulukuussa 2009, kehittämiskeskustelut ja kehittämissuunnitelmat on toteutettu joulukuun – helmikuun välisenä aikana).
	Yhtenäinen mittaristo käytössä kaikissa Ylä-Savon koulutuskuntayhtymän hallinnoimissa Eu-projekteissa.	Kaikki EU-hankkeet noudattavat yhteisiä prosesseja.
		Yhtenäinen mittaristo on käytössä 92 %:ssa käynnissä olevista projekteista.



**9.2 Määrärahojen ja tuloarvioiden toteutuminen****9.2.1 Käyttötalouden toteutuminen (euroa)**

Tulosalue	Aluperäinen talousarvio	Tal. arvio- muutokset	Talousarvio muut. jäl- keen	Toteutuma	Poikkeama
<b>KUNTAYHTYMÄN HALLINTO</b>					
Toimintatulot	42 000		42 000	36 432	-5 568
Toimintamenot	-381 507	0	-381 507	-335 047	46 460
Toimintakate	-339 507	0	-339 507	-298 615	40 892
Suunnitelman mukaiset poistot	0		0	-4 108	-4 108
<b>Tilikauden tulos</b>	<b>-339 507</b>	<b>0</b>	<b>-339 507</b>	<b>-302 723</b>	<b>36 784</b>
Kustannuslaskennalliset erät	0	0	0	0	0
Kokonaistulos	-339 507	0	-339 507	-302 723	36 784
<b>KEHITTÄMISHANKKEET JA PROJEKTIT</b>					
Toimintatulot	1 694 615	0	1 694 615	872 702	-821 913
Toimintamenot	-1 861 687	0	-1 861 687	-1 042 773	818 914
Toimintakate	-167 072	0	-167 072	-170 071	-2 999
Suunnitelman mukaiset poistot	0	0	0	-2 100	-2 100
<b>Tilikauden tulos</b>	<b>-167 072</b>		<b>-167 072</b>	<b>-172 171</b>	<b>-5 099</b>
Kustannuslaskennalliset erät	0		0	0	0
Kokonaistulos	-167 072		-167 072	-172 171	-5 099
<b>HALLINTO- JA TUKIPALVELU- TOIMINNOT</b>					
Toimintatulot	3 719 058	0	3 223 170	4 058 830	835 660
Toimintamenot	-5 007 228	-170 000	-5 177 228	-5 406 662	-229 434
Toimintakate	-1 288 170	-170 000	-1 954 058	-1 347 832	606 226
Suunnitelman mukaiset poistot	-813 369		-813 369	-721 400	91 969
<b>Tilikauden tulos</b>	<b>-2 101 539</b>	<b>-170 000</b>	<b>-2 271 539</b>	<b>-2 069 232</b>	<b>202 307</b>
Kustannuslaskennalliset erät	0		35 550	0	-35 550
Kokonaistulos	-2 101 539	-170 000	-2 235 989	-2 069 232	166 757
<b>AMMATILLINEN PERUSKOULUTUS</b>					
Toimintatulot	15 111 842	0	14 112 579	15 337 980	1 225 401
Toimintamenot	-12 849 616	0	-11 581 317	-12 943 653	-1 362 336
Toimintakate	2 262 226	0	2 262 226	2 394 327	132 101
Suunnitelman mukaiset poistot	-175 997		-175 997	-175 263	734
<b>Tilikauden tulos</b>	<b>2 086 229</b>	<b>0</b>	<b>2 086 229</b>	<b>2 219 064</b>	<b>132 835</b>
Kustannuslaskennalliset erät	-1 908 391	0	-1 774 572	-1 876 245	-101 673
Kokonaistulos	192 835	0	579 790	342 819	-236 971
<b>AMMATILLINEN AIKUISKOULUTUS</b>					
Toimintatulot	6 613 729	0	6 325 700	7 510 798	1 185 098
Toimintamenot	-5 526 629	0	-5 412 275	-6 338 565	-926 290
Toimintakate	1 087 100	0	1 087 100	1 172 233	85 133
Suunnitelman mukaiset poistot	-91 429	0	-118 550	-94 776	23 774
<b>Tilikauden tulos</b>	<b>995 671</b>	<b>0</b>	<b>995 671</b>	<b>1 077 457</b>	<b>81 786</b>
Kustannuslaskennalliset erät	-699 728	0	-727 860	-662 259	65 601
Kokonaistulos	314 423	0	314 423	415 198	100 775

*(sitovat tavoitteet varjostettu)*

## 9.2.2 Tuloslaskelmaosan toteutuminen

	Aluperäinen TA 2009 €	Talousarvio- muutokset	Tal.arvio muu- tosten jälkeen	Toteutuma 31.12.2009	Poikkeama
<b>TOIMINTATULOT</b>	<b>24 215 240</b>	<b>0</b>	<b>24 215 240</b>	<b>23 918 709</b>	<b>-296 531</b>
Koulutuspalvelujen myyntitulot	19 828 221	0	19 828 221	20 492 354	664 133
Muut myyntitulot	1 860 474	0	1 860 474	1 535 365	-325 109
Maksutulot	111 200	0	111 200	176 468	65 268
Tuet ja avustukset	2 118 465	0	2 118 465	1 355 439	-763 026
Muut toimintatulot	296 880	0	296 880	359 082	62 202
<b>TOIMINTAMENOT</b>	<b>-22 660 663</b>	<b>-170 000</b>	<b>-22 830 663</b>	<b>-22 168 667</b>	<b>661 996</b>
Henkilöstömenot	-13 914 450	0	-13 914 450	-13 886 678	27 772
Palvelujen ostot	-4 277 089	-155 000	-4 277 089	-3 613 122	663 967
Aineet, tarvikkeet ja tavarat	-3 369 563	-15 000	-3 369 563	-3 407 748	-38 185
Avustukset	-223 600	0	-223 600	-206 041	17 559
Muut toimintamenot	-1 045 961	0	-1 045 961	-1 055 078	-9 117
<b>TOIMINTAKATE</b>	<b>1 554 577</b>	<b>-170 000</b>	<b>1 384 577</b>	<b>1 750 042</b>	<b>365 465</b>
Korkotulot	60 000		60 000	32 354	-27 646
Muut rahoitustulot	1 500		1 500	2 268	768
Korkomenot	-163 000		-163 000	-63 194	99 806
Muut rahoituskulut	-32 300		-32 300	-32 210	90
<b>Rahoitustulot ja -menot yht.</b>	<b>-133 800</b>		<b>-133 800</b>	<b>-60 783</b>	<b>73 017</b>
<b>VUOSIKATE</b>	<b>1 420 777</b>	<b>-170 000</b>	<b>1 250 777</b>	<b>1 689 259</b>	<b>438 482</b>
Poistot ja arvonalentumiset Suunnitelman mukaiset poistot	-1 080 795	0	-1 080 795	-997 647	83 148
<b>TILIKAUDEN TULOS</b>	<b>339 982</b>	<b>-170 000</b>	<b>169 982</b>	<b>691 613</b>	<b>521 631</b>
Poistoeron lisäys(-) tai väh.(+)	220 845	0	220 845	-102 269	-323 114
Varausten lisäys (-) tai vähennys (+)	0		0	311 405	311 405
<b>TILIKAUDEN YLI-/ALIJÄÄMÄ</b>	<b>560 827</b>	<b>-170 000</b>	<b>390 827</b>	<b>900 748</b>	<b>509 921</b>

(sitovat tavoitteet varjostettu)

## 9.2.3 Investointien toteutuminen v. 2009

Investointikohde	Kok. kust. arvio	Edell. vuosien	TA	Lisämääräraha	TA + muutokset	Tot.	Tot.	Kustannusarviosta käytetty
	Yhteensä	käyttö	2009	2009	2009	31.12.2009	%	31.12.2009
Kestävä Hevosympäristö	585 250	0	0	100 000	100 000	1 496	1,5	1 496
Kotiteollisuuskuja 3 peruskorj.	1 000 000	727 072	200 000	150 000	350 000	324 907	92,8	1 051 979
Kotiteollisuuskuja 3 pk/irtaimisto	50 000		50 000		50 000	50 585	101,2	50 585
Pemon IV-järj. + rak.tek. perusk.	150 000	0	50 000		50 000	70 796	141,6	70 796
Mara-hallin rakentaminen, Pemo " irtaimisto	1 200 000 100 000	0	600 000		600 000	494 610	82,4	494 610
Laakasiilon rakentaminen	120 000			60 000	60 000	69 915	116,5	50 085
Kävelytyskoneen kattaminen	71 000	59 481	0	8 000	8 000	19 291	241,1	78 772
Kylmän konevaraston rakentaminen	50 000		50 000		50 000	0	0,0	0
Hevostarhan ja aitojen peruskorjaus	60 000	12 341	30 000		30 000	230	0,8	12 571
Luokkatilojen muutostyö puutyö	100 000	29 675	0	130 000	130 000	144 912	111,5	174 587
Harj.raviradan rakentaminen	350 000	13 079	270 000		270 000	152 706	56,6	165 785
Ajoharj.radan terminaalityö laaj.	125 000	59 718	0	45 000	45 000	38 834	86,3	98 552
Yrittäjätien LVI-järj.korjaus	100 000		100 000		100 000	100 286	100,3	100 286
<b>RAKENNUSHANKKEET YHTEENSÄ</b>	<b>4 061 250</b>	<b>901 366</b>	<b>1 350 000</b>	<b>493 000</b>	<b>1 843 000</b>	<b>1 468 568</b>	<b>79,7</b>	<b>2 350 104</b>
IRTAIN OMAISUUS								
Tulot	0		0		0	102 438		-102 438
Menot	400 000		400 000	21 500	421 500	386 162	91,6	386 162
Netto	400 000		400 000	21 500	421 500	283 724	67,3	283 724
<b>INVESTOINNIT YHTEENSÄ</b>	<b>4 461 250</b>		<b>1 750 000</b>	<b>514 500</b>	<b>2 264 500</b>	<b>1 752 292</b>	<b>77,4</b>	<b>2 633 828</b>

\*) Määräraha siirretty irtaimistoon varatusta määrärahasta, yhtymävaltuusto 24.3.2009 § 7.

## 9.2.4 Rahoitusosan toteutuminen

	Alkuperäinen talousarvio	Talousarvion muutokset	Talousarvion muutosten jälkeen	Toteuma 2009	Poikkeama
<b>Toiminta ja investoinnit</b>					
Toiminnan rahavirta					
Vuosikate	1 420 777	-170 000	1 250 777	1 689 259	438 482
Tulorahoituksen korjauserät				-20 797	-20 797
Investointien rahavirta					
Investointimenot	-1 750 000	-564 500	-2 314 500	-1 854 730	459 770
Rahoitusosuudet investointimenoihin				102 438	102 438
Pysyvien vastaavien hyödykkeiden luovutustulot				20 797	20 797
<b>Toiminnan ja investoinnit, netto</b>	<b>-329 223</b>	<b>-734 500</b>	<b>-1 055 323</b>	<b>-63 032</b>	<b>992 291</b>
<b>Rahoitustoiminta</b>					
Antolainauksen muutokset					
Antolainojen lisäykset muille				0	0
Antolainojen vähennykset muilta	103 900	0	103 886	91 473	-12 413
Lainakannan muutokset					
Pitkäaikaisten lainojen lisäys (+)	1 000 000	0	1 000 000	0	-1 000 000
Pitkäaikaisten lainojen vähennys (-)	-273 900	0	-273 900	-273 912	-12
Lyhytaikaisten lainojen muutos	0	0	0	0	0
Oman pääoman muutokset lisäys(+)/vähennys(-)	0	0		0	0
<b>Vaikutus maksuvalmiuteen</b>	<b>500 777</b>	<b>-734 500</b>	<b>-225 337</b>	<b>-245 472</b>	<b>-20 134</b>

**10 TILINPÄÄTÖSLASKELMAT 2009****TULOSLASKELMA**

	<b>1.1. - 31.12.2009</b>	<b>1.1. - 31.12.2008</b>
<b>Toimintatuotot</b>	<b>23 918 708,56</b>	<b>21 947 073,30</b>
Myyntituotot	22 027 719,68	20 554 246,90
Maksutuotot	176 468,48	95 893,39
Tuet ja avustukset	1 355 438,72	1 007 444,47
Muut toimintatuotot	359 081,68	289 488,54
<b>Toimintakulut</b>	<b>-22 168 666,56</b>	<b>-20 117 349,40</b>
Henkilöstökulut	-13 886 677,53	-12 679 246,83
Palkat ja palkkiot	-10 695 143,54	-9 792 655,63
Henkilöstösivukulut		
Eläkekulut	-2 523 773,00	-2 192 567,67
Muut henkilöstösivukulut	-667 760,99	-694 023,53
Palvelujen ostot	-3 613 121,66	-3 326 810,89
Aineet, tarvikkeet ja tavarat	-3 407 748,23	-3 006 079,48
Avustukset	-206 041,20	-234 835,40
Muut toimintakulut	-1 055 077,94	-870 376,80
<b>TOIMINTAKATE</b>	<b>1 750 042,00</b>	<b>1 829 723,90</b>
Rahoitustuotot ja -kulut		
Korkotuotot	32 353,64	103 627,68
Muut rahoitustuotot	2 267,56	3 297,16
Korkokulut	-63 194,22	-113 127,89
Muut rahoituskulut	-32 209,51	-32 695,45
<b>VUOSIKATE</b>	<b>1 689 259,47</b>	<b>1 790 825,40</b>
Poistot ja arvonalentumiset		
Suunnitelman mukaiset poistot	-997 646,95	-981 505,34
<b>TILIKAUDEN TULOS</b>	<b>691 612,52</b>	<b>809 320,06</b>
Poistoeron lisäys(-) tai vähennys (+)	-102 269,08	-62 138,03
Varausten lisäys (-) tai vähennys (+)	311 405,03	261 730,38
<b>Tilikauden ylijäämä</b>	<b>900 748,47</b>	<b>1 008 912,41</b>

**RAHOITUSLASKELMA**

	<b>TP 2009</b>	<b>TP 2008</b>
	Eur	Eur
<b>Toiminnan rahavirta</b>		
Vuosikate	1 689 259	1 790 825
Tulorahoituksen korjauserät	-20 797	0
<b>Toiminnan rahavirta yhteensä</b>	<b>1 668 462</b>	<b>1 790 825</b>
<b>Investointien rahavirta</b>		
Investointimenot	-1 854 730	-1 652 594
Rahoitusosuudet investointimenoihin	102 438	0
Pysyvien vastaavien hyödykkeiden luovutustulot	20 797	0
Investointien rahavirta yhteensä	<b>-1 731 494</b>	<b>-1 652 594</b>
Toiminnan ja investointien rahavirta	<b>-63 032</b>	<b>138 231</b>
<b>Rahoituksen rahavirta</b>		
Antolainauksen muutokset		
Antolainojen lisäys	0	0
Antolainojen vähennys	91 473	103 886
Lainakannan muutokset		
Pitkäaikaisten lainojen lisäys (+)	0	1 000 000
Pitkäaikaisten lainojen vähennys (-)	-273 912	-273 912
Lyhytaik. lainojen lisäys(+)/vähenn.(-)	0	100 000
Oman pääoman muutokset lisäys(+)/vähennys(-)	0	0
Muut maksuvalmiuden muutokset		
Toimeksiantojen varojen ja pääomien muutokset	0	-150
Vaihto-omaisuus, lisäys(-)/vähennys(+)	-217 581	-148 671
Saamisten muutos, lisäys(-)/vähennys(+)	134 787	631 654
Korottomien velkojen muutos	177 310	-1 035 219
Rahoituksen rahavirta	-87 923	377 588
<b>Rahavarojen muutos</b>	<b>-150 955</b>	<b>515 820</b>
Rahavarat 31.12.	1 734 125	1 885 080
Rahavarat 1.1.	1 885 080	1 369 260

**TASE**

<b>VASTAAVAA</b>	<b>31.12.2009</b>	<b>31.12.2008</b>
<b>PYSYVÄT VASTAAVAT</b>	<b>18 052 170,91</b>	<b>17 297 526,39</b>
<b>Aineettomat hyödykkeet</b>	<b>143 708,67</b>	<b>127 751,96</b>
Aineettomat oikeudet	38 632,00	1 311,39
Tietokoneohjelmistot	4 287,87	-3 827,38
Muut pitkävaikutteiset menot	100 788,80	130 267,95
<b>Aineelliset hyödykkeet</b>	<b>17 856 167,46</b>	<b>17 117 479,65</b>
Maa- ja vesialueet	799 355,20	799 355,20
Rakennukset	14 702 695,20	14 233 093,69
Kiinteät rakenteet ja laitteet	341 264,60	253 050,04
Koneet ja kalusto	1 186 379,43	928 578,87
Ennakkomaksut ja keskeneräiset hankinnat	826 473,03	903 401,85
<b>Sijoitukset</b>	<b>52 294,78</b>	<b>52 294,78</b>
Osakkeet ja osuudet	52 294,78	52 294,78
<b>VAIHTUVAT VASTAAVAT</b>	<b>5 686 911,76</b>	<b>5 846 545,32</b>
<b>Vaihto-omaisuus</b>	<b>882 616,02</b>	<b>665 034,95</b>
Aineet ja tarvikkeet	54 583,11	69 613,45
Keskeneräiset tuotteet	811 032,91	595 421,50
Muu vaihto-omaisuus	17 000,00	0,00
<b>Saamiset</b>	<b>3 070 170,93</b>	<b>3 296 430,81</b>
<b>Pitkäaikaiset saamiset</b>	<b>1 727 937,95</b>	<b>1 977 869,47</b>
Myyntisaamiset	1 080,00	1 368,00
Lainasaamiset	1 568 689,95	1 660 162,47
Muut saamiset	158 168,00	316 339,00
<b>Lyhytaikaiset saamiset</b>	<b>1 342 232,98</b>	<b>1 318 561,34</b>
Myyntisaamiset	510 499,21	540 035,62
Muut saamiset	135 271,92	265 979,71
Siirtosaamiset	696 461,85	512 546,01
<b>Rahoitusarvopaperit</b>	<b>0,00</b>	<b>8 500,00</b>
Muut arvopaperit	0,00	8 500,00
<b>Rahat ja pankkisaamiset</b>	<b>1 734 124,81</b>	<b>1 876 579,56</b>
<b>VASTAAVAA YHTEENSÄ</b>	<b>23 739 082,67</b>	<b>23 144 071,71</b>
<b>VASTATTAVAA</b>		
<b>OMA PÄÄOMA</b>	<b>12 864 240,25</b>	<b>11 963 491,78</b>
* Peruspääoma	3 166 170,39	3 166 170,39
* Arvonkorotusrahassto	2 407 273,79	2 407 273,79
* Ed. tilikausien yli-/alijäämä	6 390 047,60	5 381 135,19
* Tilikauden yli-/alijäämä	900 748,47	1 008 912,41
<b>POISTOERO JA VAPAAEHTOISET VARAUKSET</b>	<b>4 828 710,27</b>	<b>5 037 846,22</b>
Poistoero	4 060 820,30	3 958 551,22
Vapaaehtoiset varaukset	767 889,97	1 079 295,00
<b>TOIMEKSIANTOJEN PÄÄOMAT</b>	<b>11 572,32</b>	<b>11 572,32</b>
Muut toimeksiantojen pääomat	11 572,32	11 572,32
<b>VIERAS PÄÄOMA</b>	<b>6 034 559,83</b>	<b>6 131 161,39</b>
<b>Pitkäaikainen</b>	<b>2 919 654,00</b>	<b>3 232 760,00</b>
Lainat rahoitus- ja vak.laitoksilta	2 191 308,00	2 465 220,00
Saadut ennakot	728 346,00	767 540,00
<b>Lyhytaikainen</b>	<b>3 114 905,83</b>	<b>2 898 401,39</b>
Lainat rahoitus- ja vak.laitoksilta	273 912,00	273 912,00
Ostovelat	1 190 850,57	1 231 179,92
Muut velat	32 109,50	32 899,09
Siirtovelat	1 618 033,76	1 360 410,38
<b>VASTATTAVAA YHTEENSÄ</b>	<b>23 739 082,67</b>	<b>23 144 071,71</b>

# 11 TILINPÄÄTÖKSEN LIITETIEDOT

## 11.1 Tilinpäätöksen laatimista koskevat liitetiedot

### 1) Arvostus- ja jaksotuseriaatteet

#### Pysyvien vastaavien arvostus

Pysyvät vastaavat on merkitty taseeseen hankintamenoa vähennettynä suunnitelman mukaisilla poistoilla ja investointimenoihin saaduilla rahoitusosuuksilla. Suunnitelman mukaiset poistot on laskettu ennalta laaditun yhtymävaltuuston hyväksymän poistosuunnitelman mukaisesti. Poistosuunnitelman mukaiset suunnitelmapoistojen laskentaperusteet on esitetty tuloslaskelman liitetiedoissa kohdassa 12. Pienet käyttöomaisuushankinnat, joiden hankintahinta on alle 10 000 euroa, on kirjattu vuosikuluiksi. Käyttöomaisuuden poistot lasketaan (poistolaskenta aloitetaan) nimikkeen hankinta- tai valmistumiskuukauden alusta lukien.

#### Vaihto-omaisuuden arvostus

Vaihto-omaisuus on merkitty taseessa hankinta-arvoon tai sitä alempaan todennäköiseen hankintamenoa.

### 2) Tuloslaskelman ja taseen vertailukelpoisuus edelliseen tilikauteen

Eläkevakuutusmaksuihin kuuluva varhemaksun kirjauskäytäntö muutettiin kirjaussuosituksen mukaiseksi, jolloin tilivuodelle 2009 kirjattiin vuosien 2008 – 2009 varhemaksut. Kulujen lisäysvaikutus oli 107 443,83 euroa.

Asunto Oy Iisalmen Pihlajaterttu osakkeet, kirjanpitoarvo 8 500 euroa, siirrettiin rahoitusarvopapereista vaihto-omaisuuteen.

### 3) Oikaisut edellisen tilikauden tietoihin

Ei ole.

### 4) Edellisen tilikauden tietojen vertailukelpoisuus

Tilikaudet ovat keskenään vertailukelpoisia.

### 5) Aikaisempiin tilikausiin kohdistuvat tuotot ja kulut

Ei ole.

### 6) Yksittäiseen tase-erään sisältyvät ja useaa tase-erää koskevat tiedot

Ei ole.

### 7) Valuuttamääräiset erät

Ei ole.



## 11.2 Tuloslaskelman liitetiedot

### 8) Toimintatuotot

	2009		2008	
<b>1. TOIMINTATUOTOT TULOSALUEITTAIN (ulkoiset)</b>				
TULOSALUE	euroa	Osuus %	euroa	Osuus %
Tilintarkastus	0	0,0	0	0,0
Ky:n hallinto	36 432	0,2	41 776	0,2
Kehittämistoiminnot ja projektit	813 218	3,4	549 509	2,5
Hallinto- ja tukipalvelut	682 026	2,8	672 213	3,1
Ammatillinen peruskoulutus	15 167 753	63,4	14 296 410	65,1
Aikuiskoulutus	7 219 280	30,2	6 387 167	29,1
<b>YHTEENSÄ</b>	<b>23 918 709</b>	<b>100,0</b>	<b>21 947 073</b>	<b>100,0</b>
<b>2. TOIMINTATUOTOT TULOLAJEITTAIN (ulkoiset)</b>				
	euroa	Osuus %	euroa	Osuus %
Yksikköhintarahoitus	13 699 418	57,3	12 913 503	58,8
Työvoimapolitiittisen koulutuksen myynti	2 968 400	12,4	2 521 528	11,5
Omaehtoisen koulutuksen myynti	3 117 166	13,0	2 857 303	13,0
Lisäkoulutuksen myynti (noste)	246 541	1,0	376 988	1,7
Muun koulutuksen myynti	460 830	1,9	468 774	2,1
Muut myyntituotot	1 535 365	6,4	1 416 151	6,5
Maksutuotot	176 468	0,8	95 893	0,4
EU-tuet	756 460	3,2	458 152	2,1
OPH:n rahoitustuki	195 897	0,8	215 646	1,0
Muut tuet ja avustukset	403 082	1,7	333 646	1,5
Muut toimintatuotot	359 082	1,5	289 489	1,3
Toimintatuotot yhteensä	<b>23 918 709</b>	<b>100,0</b>	<b>21 947 073</b>	<b>100,0</b>

### 9) Verotulot

Ei ole.

### 10) Valtionosuudet

-----

### 11) Satunnaiset erät

Ei ole.

### 12) Suunnitelman mukaisten poistojen perusteista ja niiden muutoksista

Poistot on kirjattu valtuuston hyväksymän poistosuunnitelman mukaisesti tasapoistoina. Suunnitelman mukaiset poistot on laskettu aineettomien ja aineellisten hyödykkeiden hankintamenoista arvioidun taloudellisen käyttöiän mukaan.

**POISTOSUUNNITELMA****KÄYTTÖOMAISUUS**

	<b>Poistoai- suositus</b>	<b>Poistoai- ka</b>	<b>Poistojärjestelmä</b>
<b>Aineettomat hyödykkeet</b>			
Aineettomat oikeudet			
Atk-ohjelmat	3 - 5	3 vuotta	tasapoisto
Muut aineettomat oikeudet		3 vuotta	tasapoisto
Muut pitkävaikutteiset menot	3 - 5	3 vuotta	tasapoisto
Ennakkomaksut	3 - 5	3 vuotta	tasapoisto
<b>Aineelliset hyödykkeet</b>			
Maa- ja vesialueet	ei poistoja	ei poistoja	
<b>Rakennukset ja rakennelmat</b>			
Koulu-, hallinto- ja tuotanto- rakennukset	25 - 40 20 - 30	30 vuotta	tasapoisto
Talousrakennukset	15 - 20	20 vuotta	tasapoisto
Asuinrakennukset	30 - 40	30 vuotta	tasapoisto
<b>Kiinteät rakenteet ja laitteet</b>			
Maa- ja vesirakenteet	15 - 20	15 vuotta	tasapoisto
Kiinteät koneet, laitteet ja rakenteet	10 - 15	10 vuotta	tasapoisto
<b>Koneet ja kalusteet</b>			
Kuljetusvälineet	5 - 10	7 vuotta	tasapoisto
Liikkuvat työkonet	5 - 10	7 vuotta	tasapoisto
Raskaat koneet (yli 300.000)	10 - 15	10 vuotta	tasapoisto
Muut koneet	5 - 10	5 vuotta	tasapoisto
Atk-laitteet	3 - 5	3 vuotta	tasapoisto
Kalusteet	3 - 5	3 vuotta	tasapoisto
<b>Muut aineelliset hyödykkeet</b>			
Luonnonvarat	käytön mukaan		
Arvo- ja taide-esineet	ei poistoja	ei poistoja	
Muut hyödykkeet	ei poistoja	ei poistoja	
Ennakkomaksut ja keskeneräiset hankinnat	ei poistoja	ei poistoja	
<b>Käyttöomaisuuservopaperit ja muut pitkäaikaiset sijoitukset</b>			
Osakkeet ja osuudet	ei poistoja	ei poistoja	

## Poistot omaisuusryhmittäin

	2009	2008
Aineettomat oikeudet	4 166	4 450
Maa ja vesialueet	0	0
Rakennukset	621 173	588 884
Kiinteät rakenteet ja laitteet	31 014	34 902
Koneet ja kalusto	341 294	353 269
Muut aineelliset hyödykkeet		0
<b>YHTEENSÄ</b>	<b>997 647</b>	<b>981 505</b>

13) Selvitys suunnitelman mukaisten poistojen ja poistonalaisten investointien vastaavuudesta

Keskimääräiset poistot ja investoinnit vuosina 2008 – 2012

Suunnitelman mukaiset poistot	1 067 233
Poistonalaiset investoinnit	1 578 418
Poikkeama €	- 511 184

Selvitys poikkeaman syistä

Suunnitelmakaudella tehdään suurehkoja ja toiminnallisesti merkittäviä peruskorjausinvestointeja. Niihin on varauduttu etukäteen investointivarauksia tekemällä. Kuntayhtymän lainamäärä on kohtuullinen.

Poistosuunnitelman tarkistaminen

Taloussuunnitelmaan ei sisälly poistoperusteiden tarkistamista koskevia toimenpiteitä.

14) Pakollisten varausten muutos

Ei ole.

15) Käyttöomaisuuden myyntivoitot ja – tappiot

Käyttöomaisuuden myyntivoitot ovat 20 797,42 euroa.

16) Muiden yhteisöjen osuuksista saadut rahoitustuotot

Ei ole.

17) Erittely verotussyistä tehdyistä poistoeron muutoksista

Ei ole.

**11.3 Tasetta koskevat liitetiedot****11.3.1 Taseen vastaavia koskevat liitetiedot**

18) Lainan liikkeeseen laskemisesta aiheutuneet kuluksi kirjaamattomat menot ja pääoma alennukset

Ei ole.

19) Arvonkorotukset

Ei ole.

20) Aktivoidut korkomenot

Ei ole.

21) Pysyvät vastaavat tase-eräkohtaisesti

<b>1. KÄYTTÖMAISUUS JA SEN MUUTOKSET</b>	<b>V. 2009</b>	<b>V. 2008</b>
Aineettomat oikeudet 1.1.	127 751,96	207 487,51
Siirrot erien välillä	56 984,42	0,00
Lisäykset (+)	0,00	0,00
Muiden rahoitusosuudet (-)	0,00	0,00
Vähennykset (-)	0,00	0,00
Hankintamenot 31.12.	184 736,38	207 487,51
Kertyneet poistot	41 027,71	79 735,55
Kirjanpitoarvo 31.12.	143 708,67	127 751,96
Maa- ja vesialueet 1.1	799 355,20	799 355,20
Siirto arvonkorotusrahastoon	0,00	0,00
Lisäykset (+)	0,00	0,00
Muiden rahoitusosuudet (-)	0,00	0,00
Vähennykset (-)	0,00	0,00
Kirjanpitoarvo 31.12.	799 355,20	799 355,20
Rakennukset 1.1	14 233 093,69	14 314 362,06
Siirrot erien välillä	-342 593,25	478 136,81
Lisäykset (+)	1 403 888,50	0,00
Muiden rahoitusosuudet (-)	0,00	0,00
Vähennykset (-)	0,00	0,00
Hankintamenot 31.12.	15 294 388,94	14 792 498,87
Kertyneet poistot	591 693,74	559 405,18
Kirjanpitoarvo 31.12.	14 702 695,20	14 233 093,69
Kiinteät rakenteet ja laitteet 1.1	253 050,04	211 795,46
Siirrot erien välillä	18 942,87	76 157,00
Lisäykset (+)	100 285,83	0,00
Muiden rahoitusosuudet (-)	0,00	0,00
Vähennykset (-)	7 547,44	0,00
Hankintamenot 31.12.	379 826,18	287 952,46
Kertyneet poistot	38 561,58	34 902,42
Kirjanpitoarvo 31.12.	341 264,60	253 050,04

Koneet ja kalusto 1.1	928 578,87	921 173,38
Siirrot erien välillä	270 461,46	
Lisäykset (+)	321 250,47	314 867,68
Muiden rahoitusosuudet (-)	0,00	0,00
Vähennykset (-)	0,00	0,00
Hankintamenot 31.12.	1 520 290,80	1 236 041,06
Kertyneet poistot	333 911,37	307 462,19
Kirjanpitoarvo 31.12.	1 186 379,43	928 578,87
Ennakkomaksut ja muut keskeneräiset hankkeet	903 401,85	124 969,43
Lisäykset (+)	1 427 245,55	1 332 726,83
Muiden rahoitusosuudet (-)	0,00	0,00
Vähennykset (-)	-1 504 174,37	0,00
Kirjanpitoarvo 31.12.	826 473,03	903 402,26

## 22) Omistukset tytäryhteisöissä

Ei ole.

## 23) Omistukset kuntayhtymistä

Ei ole.

## 24) Omistukset yhteisyhteisöissä

<b>OSAKKEET JA OSUUDET</b>		<b>osuus osak- keista %</b>	<b>nimellis- arvo</b>	<b>kirjanpito- arvo</b>
<b>Osakkuusyhteisöosakkeet ja osuudet</b>	<b>kpl</b>			
Kiinteistö Oy Iisalmen Lumakeskus	385	38,5	38 500,00	38 500,00
<b>Muut osakkeet ja osuudet</b>				
Aike International Oy	2		1 681,88	1 681,88
Puhelinosuuskunta IPY	17		5 112,91	5 112,91
Educaworks Oy	<b>70</b>		6 999,99	6 999,99
Osakkeet ja osuudet yhteensä 31.12.09			52 294,78	52 294,78

## 25) Pitkä- ja lyhytaikaiset saamiset

**Saamiset omistusyhteisöiltä**

Kiinteistö Oy Iisalmen Lumakeskus	1 568 689,95	1 660 162,47
Valtionosuussaamiset Lumakeskuksen jälkirah.vo	158 168,00	316 339,00
Muut saamiset HLR Energia OY	1 080,00	1 368,00
Myyntisaamiset	510 499,21	540 035,62
Muut saamiset alv saamiset	135 271,92	265 979,71
Siirtosaamiset	696 461,85	512 546,01
<b>Saamiset yhteensä</b>	<b>3 070 170,93</b>	<b>3 296 430,81</b>

## 26) Siirtosaamisiin liittyvät olennaiset erät

	<b>2009</b>	<b>2008</b>
Lyhytaikaiset siirtosaamiset		
Siirtyvät korot	673,20	4 552,99
Muut siirtosaamiset		
Projektien saamiset		507 993,02
Osaavan työvoiman saatavuuden varmistaminen	59 116,54	
Pajalta tutkintoon - uusien työpajamallien kehittäminen	5 864,46	
OSAAMO - osallistumistalous ammattioppilaitoksissa	7 992,27	
ISKE - Itä-Suomi kohtaa Euroopan -hanke	697,90	
Ammattiosaajasta yrittäjäksi -hanke	40 677,94	

Itä-Suomen Taitaja -hanke	22 714,78	
Savon Taitajat -hanke	13 805,79	
Futuuri - Tulevaisuuden naisyrittäjä ja -johtaja	132 244,28	
EducaLearn	82 934,85	
Aikuiskoulutuksen Kompetenssi 2 -hanke	25 900,93	
INTL Practicum	1 580,14	
Kestävä Hevosympäristö	6 711,99	
<b>Projektien saamiset yhteensä</b>	<b>400 241,87</b>	
Opetusministeriö/v. 09 yksikköhintarahan lisäsuoritus	278 300,00	
Educaworks Oy	1 693,59	
Educavorks Oy	4 483,62	
Noste/osaavat rakentaja	5 673,56	
Puualan joulukuun myyntitulot	412,00	
IF/Palkansaaajan työttömyysvakuutusmaksun palautus -09	67,41	
IF/Työnantajan työttömyysvakuutusmaksun palautus -09	910,04	
IF/Lakisääteinen tapaturmamaksun (työvoimapol.koul.) palautus v. -09	1 531,67	
IF/Lakisääteinen tapaturmamaksun palautus (amm.koul.) palautus v.-09	984,74	
Luottokorttisaamiset 31.12.2009	348,95	
Kassojen joulukuun käteiskassatilitykset (pankissa v. 2010)	1 141,20	
<b>Yhteensä</b>	<b>696 461,85</b>	<b>512 546,01</b>

## 27) Rahoitusarvopaperit

	<b>2009</b>	<b>2008</b>
Asunto Oy Iisalmen Pihlajanterttu	0,00	8 500,00

## 11.3.2 Taseen vastaavia koskevat liitetiedot

## 28) Oma pääoman lisäykset ja vähennykset

<b>Oman pääoman erittely</b>	<b>2009</b>	<b>2008</b>
Peruspääoma	3 166 170,39	3 166 170,39
Lisäykset tilikaudella		
Vähennykset tilikaudella		
Peruspääoma 31.12.	3 166 170,39	3 166 170,39
Arvonkorotusrahassto	2 407 273,79	2 407 273,79
Lisäykset		
Arvonkorotusrahassto 31.12.	2 407 273,79	2 407 273,79
Edellisen tilikauden ylijäämä 1.1.	5 381 135,19	5 113 759,83
Lisäys tilikaudelta	1 008 912,41	267 375,36
Edellisen tilikausien ylijäämä 31.12.	6 390 047,60	5 381 135,19
Tilikauden yli-/alijäämä	900 748,47	1 008 912,41
<b>Oma pääoma yhteensä</b>	<b>12 864 240,25</b>	<b>11 963 491,78</b>

Jäsenkuntien pääomaosuudet Peruspääoman jakautuminen	kuntayhtymä- osuudet kpl	%	kuntien osuus pe- ruspääomasta
Iisalmi	83	47,70116	1 510 299,67
Keitele	3	1,72414	54 589,14
Kiuruvesi	28	16,09195	509 498,68
Lapinlahti	13	7,47126	236 552,96
Pielavesi	13	7,47126	236 552,96
Rautavaara	3	1,72414	54 589,14
Sonkajärvi	15	8,62069	272 945,72
Varpaisjärvi	5	2,87356	90 981,91
Vieremä	11	6,32184	200 160,20
<b>Yhteensä</b>	<b>174</b>	<b>100,00000</b>	<b>3 166 170,39</b>

## 29) Erittely poistoeroista

<b>Erittely poistoeroista</b>	<b>2009</b>	<b>2008</b>
Investointivarauksiin liittyvä poistoero	4 060 820,30	3 958 551,22
Investointivaraukset	767 889,97	1 079 295,00

## 30) Pitkäaikainen vieras pääoma

<b>Pitkäaikainen vieras pääoma</b>	<b>2009</b>	<b>2008</b>
Lainat rahoitus- ja vakuutuslaitoksilta		
Kuntarahoitus Oyj lainojen pääoma 31.12.	2 465 220,00	2 739 132,00
Saadut ennakot	728 346,00	767 540,00

Saaduissa ennakoissa käsitellään Lumakeskuksen rakentamiseen saatu jälkirahoitteinen valtionosuus, jota tulotetaan vuosittain poistoajan suhteessa.

	2009	2008
Viiden vuoden tai sitä pitemmän ajan kuluttua maksettavaksi erääntyvät velat	1 095 660,00	1 369 572,00
	31.12.2009	31.12.2008
Pitkäaikaisten lainojen tilinpäätöstä seuraavana vuonna erääntyvät lyhennykset	273 912,00	273 912,00

## 31) Erittely liikkeelle lasketuista joukkovelkakirjalainoista

Ei ole.

## 32) Pakolliset varaukset

Ei ole.

## 33) Pitkä- ja lyhytaikaiset velat tytäryhteisöille, kuntayhtymille ja osakkuus- sekä muille omaisuusyhteisöille

	<b>2009</b>	<b>2008</b>
Ostovelat jäsenkuntayhtymille	10 235,00	13 435,60

## 34) Shekkivelka

Ei ole.

35) Vuokrakohteen lunastusvelka

Ei ole.

36) Erittely liittymismaksuista

Ei ole.

37) Erittely siirtovelkoihin sisältyvistä olennaisista eristä

<b>Siirtovelkoihin liittyvät olennaiset erät</b>	<b>2009</b>	<b>2008</b>
Lomapalkkajaksotus	1 101 054,03	1 075 282,12
Muut siirtovelat	516 979,73	285 128,26
<b>Yhteensä</b>	<b>1 618 033,76</b>	<b>1 360 410,38</b>

38) Taseen ulkopuoliset huollettavien varat

Ei ole.

39) Elatustuen takautumissaatavat

Ei ole.

### 11.3.3 Vakuuksia ja vastuusitoumuksia koskevat liitetiedot

40) Velkojen vakuus ja vastuusitoumukselliset

Ei ole.

41) Muut vakuus- ja vastuusitoumukset

Ei ole.

42) Vakuudet samaan konserniin kuuluvien yhteisöjen puolesta

Ei ole.

43) Muut vastuusitoumukset

Ei ole.

44) Merkittävät leasingvuokrasopimukset ja niihin liittyvät vastuut

	<b>2009</b>	<b>2008</b>
Leasingvuokrasopimusten jäljellä oleva yhteismäärä	823 651,12	224 996,64
Seuraavalla tilikaudella maksettavat	293 587,48	92 552,15
Myöhemmin maksettavat	530 063,64	132 444,49

45) Muut kuntayhtymän antamat vastuusitoumukset samaan konserniin kuuluvien yhteisöjen puolesta

Ei ole.

46) Muut kuntayhtymän antamat vastuusitoumukset

Ei ole.



## 47) Muut kuntayhtymää koskevat taloudelliset vastuut

–

**11.3.4 Henkilöstöä koskevat liitetiedot**

## 48) Henkilöstön lukumäärä 31.12.

	2009	2008
Kuntayhtymän hallinto	1	1
Kehittämistoiminta	16	10
Hallinto- ja tukipalvelut	71	76
Ammatillinen peruskoulutus	154	160
Aikuiskoulutus	89	90
<b>Yhteensä</b>	<b>331</b>	<b>337</b>
 Päätoimisen henkilöstön lukumäärä	 321	 301

## 49) Henkilöstökulut

	2009 Osuus %		2008 Osuus %	
Maksetut palkat ja palkkiot	10 665 358,66	76,79	9 868 209,72	77,80
Jaksotetut palkat	29 784,88	0,21	- 75 554,09	-0,60
Luontoisedut	3 112,44	0,02	3 681,15	0,03
Eläkekulut	2 513 326,35	18,09	2 202 976,95	17,37
Jaksotetut eläkekulut	10 446,65	0,08	-10 409,28	-0,08
Muut henkilöstösivukulut	682 191,51	4,91	706 028,21	5,57
Jaksotetut sos. vak.maksut	-14 430,52	-0,10	-12 004,68	-0,09
<b>Yhteensä</b>	<b>13 889 789,97</b>	<b>100,00</b>	<b>12 682 927,98</b>	<b>100,00</b>

Lomapalkat ja niistä aiheutuvat sosiaalikulut on jaksotettu Kirjanpitolautakunnan kuntajaoston antaman ohjeen mukaisesti.

## 12 ALLEKIRJOITUKSET JA MERKINNÄT

lissalnessa maaliskuun 17. päivänä 2010


Tilinpäätös on laadittu hyvän kirjanpitolavan mukaan. Tilintarkastuskertomus on tänään annettu.

lissalnessa \_\_\_\_/\_\_\_\_2010

## 13 LUETTELOT JA SELVITYKSET

### 13.1 Luettelo kirjanpitokirjoista

**Pääkirjanpitokirjat:**

Päiväkirja  
Pääkirja  
Tasekirja

**Osakirjanpitokirjat:**

Palkkalaskenta  
Myyntireskontra

### 13.2 Tositteiden säilytystavat

Meno- ja tulotositteet tosilajeittain säilytetään KirjanpitoL 1336/1977, 2 luku 5 § mukaan. Tositteet säilytetään aikajärjestyksessä. Säilytys 2 v työpisteessä ja kokonaissäilytys 10 vuotta. Ostolaskut säilytetään sähköisesti Rondo – järjestelmässä ja muut tosilteet paperilla. Eu-projektin tosilteet säilytetään paperilla ja säilytysaika on 11 vuotta ohjelmakauden loppumisesta.