



**Ylä-Savon  
koulutuskuntayhtymä**

**TOIMINTA- JA TALOUSSUUNNITELMA  
VUOSILLE 2012 – 2014**

**VUODEN 2012 TALOUSARVIO**

**SISÄLLYSLUETTELO**

1. KATSAUS KUNTAYHTYMÄN TOIMINTAAN SUUNNITTELUKAUDELLE 2012 – 2014	3
1.1. Yleistä	3
1.2. Koulutuksen järjestämislupa ja opiskelijamäärät	3
1.3. Ammattiopiston toiminta ja koulutuksen kehittämishankkeet	4
1.4. Kuntayhtymän laatustrategia ja opetuksen arviointi	5
1.5. Toiminnan tuloksellisuus ja investoinnit	6
2. TOIMINTAYMPÄRISTÖ	7
2.1. Yleinen taloudellinen kehitys	7
2.2. Ylä-Savon alueen taloustilanne	7
2.3. Ylä-Savon työllisyyskehitys	8
2.4. Ammattirakenteen ja työpaikkojen määrän kehitys	10
2.5. Ylä-Savon väestökehitys	12
3. STRATEGIA 2012 – 2016	15
3.1. Arvot	15
3.2. Visio 2016	15
3.3. Päämäärät ja painopistealueet 2012 – 2016	15
4. KUNTAYHTYMÄN HALLINTO	18
4.1. Yleistä	18
4.2. Toiminnan strategiset tavoitteet	19
5. KUNTAYHTYMÄPALVELUT	20
5.1. Yleistä	20
5.2. Toiminnan strategiset tavoitteet	20
6. OPETUS- JA KOULUTUSPALVELUJEN VASTUUALUE	22
6.1. Opetus- ja koulutuspalvelujen vastuualueen yleiset tavoitteet	22
6.2. Kehittämispalvelujen tulosalue	26
6.2.1. Suunnittelukauden strategiset kehittämisen painopisteet	26
6.2.2. Kehittämishankkeet ja projektit	27
6.2.3. Strategiset toimenpiteet vuodelle 2012	30
6.3. Työelämä- ja kehittämispalvelut	31
6.3.1. Suunnittelukauden strategiset kehittämisen painopisteet	31
6.3.2. Strategiset toimenpiteet vuodelle 2012	32
6.4. Tekniikan ja liikenteen tulosalue	33
6.4.1. Suunnittelukauden strategiset kehittämisen painopisteet	33
6.4.2. Strategiset toimenpiteet vuodelle 2012	34
6.5. Palvelualueiden tulosalue	36
6.5.1. Suunnittelukauden strategiset kehittämisen painopisteet	36
6.5.2. Strategiset toimenpiteet vuodelle 2012	36
6.6. Luonnonvara-alan tulosalue	38
6.6.1. Suunnittelukauden strategiset kehittämisen painopisteet	38
6.6.2. Strategiset toimenpiteet vuodelle 2011	38
7. KUNTAYHTYMÄN TALouden TARKASTELUA	41
7.1. Yleistä	41
7.2. Rahoitusjärjestelmä	41
7.3. Talousarvion menoperusteista	43
7.4. Talousarvion sitovuus	43
7.5. Tuloslaskelma	44
7.6. Rahoituslaskelma	44
7.7. Taloutta koskevat tavoitteet ja mittarit	45

8. INVESTOINTIOSA	46
8.1. Yleistä	46
8.2. Asevelikatu 4, luokkasiiven peruskorjaus	46
8.3. Pemon D-talon peruskorjaus	47
8.4. Pemon päärakennuksen peruskorjaus	47
8.5. Varaus ennalta arvaamattomiin investointeihin	47
8.6. Hingunniemen investointihankkeet	47
8.7. Hingunniemen keittiön ja opiskelijaruokalan laajennus	48
8.8. Maa-alueen hankinta, ajoharjoitteluradan lisäalue	48
8.9. Irtaimistohankinnat	48
OPISKELIJAMÄÄRÄT (perustutkinto- ja oppisopimuskoulutus) v. 2012 – 2014	49
OPISKELIJAMÄÄRÄT LINJOITTAIN v. 2009 – 2014	50
OPISKELIJATYÖPÄIVIEN MÄÄRÄ (aikuiskoulutus) (v. 2009 – 2014)	51
TALOUSARVIO 2012 JA TALOUSSUUNNITELMA 2012 – 2014	52
TULOSLASKELMA	53
TULOSLASKELMAN TUNNUSLUVUT	54
RAHOITUSLASKELMA	55
INVESTOINNIT	56
POISTOSUUNNITELMA	57

# 1 KATSAUS KUNTAYHTYMÄN TOIMINTAAN SUUNNITTELUKAUDELLE 2012 – 2014

## 1.2 Yleistä

Ylä-Savon koulutuskuntayhtymä on yläsavolaisten kuntien vuonna 1962 perustama ja omistama seudullinen koulutuksen järjestäjä, joka toiminnallaan tähtää alueemme väestön hyvinvoinnin ja elinkeinoelämän kilpailukyvyn parantamiseen monipuolisen ammatillisen osaamisen kautta. Kuntayhtymä vastaa pääosasta seutukunnan ammatillisesta peruskoulutuksesta ja aikuiskoulutuksesta sekä kokonaisvaltaisesti oppisopimuskoulutuksesta. Yleisen ammattikoulutuksen toiminta käynnistyi lisäalassa syksyllä 1964, kun silloinen Ylä-Savon ammattikoulu aloitti ensimmäisen lukuvuotensa. Näin ollen nykyinen ammattiopisto on toiminut alueemme monipuolisena kouluttajana 47 vuotta. Toisaalta eräät aikaisemmin itsenäisinä oppilaitoksina toimineet ja nykyisin ammattiopistoon liitetyt opetusyksiköt omaavat seutukunnallamme yli satavuotisen perinteen.

Kuntayhtymä tuottaa koulutuspalveluja monialaisessa Ylä-Savon ammattiopistossa sekä nuorille että aikuisille yhden päivän täydennyskoulutuksesta kahden tutkinnon samanaikaiseen opiskeluun elinkeinojen kaikilla pääaloilla: alkutuotanto, teollisuus, rakentaminen, palvelualat ja kulttuuri; päiväopetuksesta iltaisin ja viikonloppuisin tapahtuvaan opetukseen, päätoimisesta opiskelusta työn ohessa tapahtuvaan, koulumuotoisesta monimuoto- ja oppisopimuskoulutukseen.

Kuntayhtymän ja Ylä-Savon ammattiopiston toimintaa ohjaavat arvot ovat: **asiakaskeskeisyys, taloudellisuus, luotettavuus, hyvinvoiva henkilöstö ja yhteistyökyky.** Ylä-Savon koulutuskuntayhtymän on aktiivinen ja keskeinen alueen elinkeinoelämän kehittäjä. Toimintamme perustuu monipuolisiin työelämäyhteyksiin, verkostoitumiseen sekä omaan ja verkostomme osaamisen hyödyntämiseen. Asiantuntijaverkostoissa ja työryhmissä toimimme oman seutukuntamme lisäksi maakunnan, Itä-Suomen ja myös valtakunnan tasolla.

## 1.2 Koulutuksen järjestämislupa ja opiskelijamäärät

Voimassa olevan opetustoimen lainsäädännön mukaisesti opetus- ja kulttuuriministeriö päättää koulutuksen järjestäjän hakemuksen perusteella koulutuksen järjestämisluvasta määrääjäksi tai toistaiseksi.

Tällä hetkellä voimassa oleva ministeriön päätös on tarkistettu kesäkuussa 2010. Sen mukaan kuntayhtymässä on 1160 vuosiopiskelijapaikkaa ammatillisessa peruskoulutuksessa. Sen lisäksi kuntayhtymän järjestämislupa sisältää oppisopimuskoulutuksen järjestämislupa. Siinä ei ole opiskelijamäärän tai koulutusaloitteen rajoituksia perustutkintokoulutuksen osalta. Sitä vastoin lisäkoulutuksen määrä ja rahoitus päätetään vuosittain erikseen opetusministeriön budjetin perusteella. Opetus- ja kulttuuriministeriö on päätöksellään 15.5.2006 hyväksynyt kuntayhtymän ammatillisen lisäkoulutuksen (aikuiskoulutuksen) järjestämisluvan ja siihen liittyen erillisen toimiluvan pysyvistä alueellisesta työelämän kehittämis- ja palvelutehtävistä.

Euroopan neuvoston säädösten mukaisen kuorma- ja linja-autonkuljettajien perustason ammattipätevyyskoulutuksen järjestämisluvan edellyttämä opetus- ja kulttuuriministeriön hyväksymä koulutuskeskuksen ylläpitämislupa on saatu

1.1.2008 alkaen. Kuntayhtymä saa järjestää OKM:n luvan perusteella sekä nuorten että aikuisten kuorma- ja linja-autonkuljettajien ammattipätevyyskoulutuksen toimialueellaan ja maarakennuskoneenkuljettajille koko Itä-Suomen alueelle. Luvat ovat ammattiopiston logistiikan opetuksen ja autokoulutoiminnan kannalta keskeisessä asemassa.

Opetus- ja kulttuuriministeriön johdolla on käynnistynyt vuonna 2010 yhdessä maakuntaliittojen kanssa valmistelu uudeksi opetusalan tutkimuksen ja koulutuksen kehittämisohjelmaksi (KESU) vuosiksi 2011 – 2016. Ohjelma hyväksytään lopullisesti valtioneuvostossa vuoden 2011 aikana. Kuntayhtymän edustajat ovat osallistuneet maakuntaliiton alueelliseen ennakointi- ja suunnittelutyöhön eri työryhmissä yhdessä muiden koulutuksen järjestäjien ja oppilaitosten kanssa. Näillä näkymin ammattillisen peruskoulutuksen opiskelijapaikat tulevat vähenemään Pohjois-Savon maakunnassa vuoden 2009 tasolta 5 – 10 % vuoteen 2016 mennessä.

Kuitenkin keskipitkällä aikavälillä vuoteen 2016 mennessä tulevat alueemme nuorisoasteen ikäluokat pienenemään noin 15 %, mikä tarkoittaa laskennallisesta kuntayhtymän ammattillisen peruskoulutuksen määrässä noin 170 vuosiopiskelijan vähennystä. Toisaalta työelämän tarpeet ja nuorten ammattillisen koulutuksen vetovoiman lisääntyminen parantavat koulutukseen hakeutumista. Tästä on esimerkkejä sekä valtakunnalliselta että alueelliselta tasolta viime vuosien ajalta. Tämän hetken arvioiden mukaan sekä nuorten työllisyys- ja koulutustakuun perusteella tarvitaan nykyiset vuosiopiskelijapaikat (1160) suunnittelukaudella 2012 - 2014. Vuosina 2015 - 2016 tarve on vähintään 1100 opiskelupaikkaa. Lisäksi osa opiskelupaikoista voidaan suunnata aikuisten näyttötutkintoperusteisiin opintoihin kasvavan kysynnän perusteella.

Oppisopimuskoulutuksen vuosiopiskelijamäärän tavoite on noin 280 – 310 opiskelijaa, joista yli puolet on perustutkintokoulutuksen opiskelijoita ja pienempi osa on ammattillisen lisäkoulutuksen suorittajia. Ammattillisen lisäkoulutuksen järjestäminen on valtionosuusperusteisena opetusministeriön rahoittamaa ja toisaalta maksupalveluperusteisena työministeriön rahoittamaa. Näissä opiskelijamäärät tilastoidaan opiskelijatyöpäivinä, jotka voidaan muuttaa laskennallisesti opiskelijatyövuosiksi. Ammattiopiston aikuiskoulutuksen opiskelijatyöpäivien määrä on suunnittelukaudella noin 115 000 – 120 000 eli keskimäärin 580 – 620 vuosiopiskelijaa.

## **1.2 Ammattiopiston toiminta ja koulutuksen kehittämishankkeet**

Kuntayhtymän varsinainen opetustoimi on järjestetty syksystä 2000 alkaen yhdistetyssä monialaisessa Ylä-Savon ammattiopistossa. Opiston kiinteät toimipaikat sijaitsevat Iisalmissa ja Kiuruvedellä ja sen lisäksi koulutusta järjestetään myös muiden jäsenkuntien alueella pääosin aikuiskoulutuksena ja oppisopimuskoulutuksena. Osa logistiikan ja maarakennusalan työvoimapolitiisesta koulutuksesta järjestetään tarvittaessa kaikkien Itä-Suomen maakuntien alueella.

Lukuvuoden 2011 – 2012 alusta uudistettu kuntayhtymän johtamisjärjestelmä ja hallintosäännön muutos antavat selkeämmin vastuun ammattiopiston koulutusalojen tulosalueille ja tulosyksiköille sekä nuorten että aikuisten koulutuksessa opetusresurssien optimaaliselle käytölle. Myös opetuksen ja työelämän kehittämishankkeet ja yhteistyö on linkitetty aikaisempaa paremmin rehtorin ja koulutusjohtajan vastuulle. Alkanut lukuvuosi ja vuoden 2012 uudistuva

talousarvion rakenne vaativat vielä laajentuneelta kuntayhtymän johtoryhmältä sekä uusilta tulosalueiden johtajilta käytännön sisäänajoa.

Ylä-Savon seutukunta on hyväksytty edelleen jatkamaan vuonna 2009 päättyneen sisäministeriön aluekeskusohjelman kehitystyötä. Toiminta muuttui vuoden 2010 aikana alueelliseksi Koheesio- ja kilpailukykyohjelmaksi (KOKO). Kuntayhtymä on ollut keskeisesti mukana ohjelman valmistelussa ja ohjelmaan on kirjattu mukaan joitakin kuntayhtymän vetovastuulla olevia kärkihankkeita. Myös kuntayhtymän tarvittavat omarahoitusosuudet alueellisiin kehittämishankkeisiin (runas 200 000 euroa/vuosi) on panostuksemme alueelliseen yhteistyöhön jäsenkuntien ja elinkeinoelämän tarpeisiin.

Nykyisen EU:n Itä-Suomen aluekehitysohjelman toteuttaminen vuosina 2008 – 2013 jatkuu Pohjois-Savon liiton ja ELY-keskuksen linjausten ja rahoituspäätösten mukaisesti. Kuntayhtymä on alueellisena koulutuksen järjestäjänä merkittävällä osuudella mukana opetuksen ja yritysten yhteisissä kehittämishankkeissa. Useat hankkeet niin maakunnallisella kuin myös koko Itä-Suomen kattavalla alueella ovat yhteisiä yliopiston, ammattikorkeakoulujen ja toisten ammattipistojen kanssa. Näistä merkittävimpiä ovat teknologia- ja luonnonvara-alan projektit, joissa vetovastuu on Savonia-ammattikorkeakoululla. Myös kuntayhtymän omat hankkeet Kestävä talliympäristö Hingunniemessä ja Rautaa Rajoitta -projekti Iisalmen Yrittäjätien metallialan oppimistehtaassa parantavat EAKR-rahoituksella opetuksen infraa sekä ESR-rahoituksella opiskelijoiden ja yritysten työntekijöiden ammatillista osaamista. Opetushallituksen valtionavustuksella toteutettavat lukuisat oppimisympäristöjen ja työelämäyhteyksien kehityshankkeet on siirretty uudessa tulosalueiden vastuujaoissa kehitysjohtajan alaisuuteen.

## 1.2 Kuntayhtymän laatustrategia ja opetuksen arviointi

Koulutuksen jatkuva laadunseuranta ja arviointi ovat nykyisen sivistystoimen lainsäädännön keskeisiä uudistuksia. Kun koulutuksen valtakunnallista säätelyä on 2000-luvulla vähennetty purkamalla toiminnan järjestämistä koskevia normeja, niin koulutuksen keskeisten tavoitteiden toteuttamista seurataan ja edelleen kehitetään laadunohjauksen avulla (sisäinen ja ulkoinen arviointi). Laki edellyttää jokaiselta koulutuksen järjestäjältä toimivaa laatujärjestelmää, jota ohjaa valtakunnallinen OKM:n alainen koulutuksen arviointineuvosto.

Kuntayhtymän laatustrategia on hyväksytty ensimmäisen kerran yhtymähallituksessa keväällä 2004. Vuodesta 2005 alkaen on kuntayhtymän johtoryhmän ohjeistamana ja osa-aikaisen laatupäällikön johdolla valmisteltu vuosittain strategian tarkastaminen siten, että se käsitellään aina samanaikaisesti toiminta- ja taloussuunnitelman sekä tuleva vuoden talousarvion kanssa. Tällä perusteella kuntayhtymän strategian keskeiset tavoitteet on integroitu myös tähän suunnitteluasiakirjaan toimintakaudelle 2012 – 2014.

Lukuvuoden 2010 – 2011 aikana on kuntayhtymän toimintajärjestelmän kehittämishanke saatu valmiiksi siten, että keskeiset prosessit on kuvattu ja hyväksytty. Toimintajärjestelmä koskee kaikkia työntekijöitä ja asiakaspalveluja. Hankeen vetäjä on nimitetty kuntayhtymän osa-aikaiseksi laatupäälliköksi ja hänen tukenaan työskentelee laaturyhmä. Laatutoiminnan johtoryhmänä toimii kuntayhtymän johtoryhmä vahvistettuna prosessien omistajilla. Henkilöstön kehittämisessä on otettu käyttöön vuosittain toteutettavat esimiesten ja alaisten

kehityskeskustelut ja kahden vuoden välein tehtävät työolobarometrin (TOB) mittarikyselyt. Seuraava TOB-kysely ja arviointi tehdään keväällä 2012.

## 1.2 Toiminnan tuloksellisuus ja investoinnit

Kuntayhtymä hoitaa koulutustehtävänsä edelleenkin taloudellisesti ja kilpailukykyisesti. Tavoitteena on, ettei koulutustehtävästä aiheudu jäsenkunnille ylimääräisiä kustannuksia vaan toimintamenot mitoitetaan saatujen tulojen perusteella. Taloudellisuuden keskeisiä tekijöitä ovat toimintojen oikea mitoittaminen, kuntayhtymän sisäiset synergiaedut, toimintojen tulosvastuullinen organisointi, tietotekniikan hyödyntäminen ja ennen kaikkea henkilöstön korkea motivaatiotaso ja ammattitaito, jota ylläpidetään täydennyskoulutuksen ja myös työvireystoiminnan (TYVI) avulla. Vuosien 2010 – 2011 aikana toteutettiin esimiesten ja koulutusvastaavien mittava (n. 60 henk.) työhyvinvoinnin koulutusohjelma, joka antaa valmiudet koko henkilöstön työssä jaksamisen parantamiseen.

Tuloksen kannalta tärkeitä ovat myös asiakaspalvelutulojen kehittäminen kannattavaksi, kuten osavalmistus- ja rakennustyöt, palvelualojen asiakastyöt ja ruokahuoltopalvelut sekä maatalojen kannattava tuotanto. Nämä ovat myös kannustavia esimerkkejä opiskelijoille sekä ammattityöhön että omatoimiseen yrittämiseen.

Taloussuunnittelujaksolla jatketaan 2000-luvun alussa käynnistettyjä opetustilojen peruskorjaushankkeita, joihin on osittain varauduttu etukäteen keräämällä omarahoitusosuutta aikaisempien vuosien tuloksista investointivarauksiin. Kuitenkin useat merkittävät jo toteutetut ja vuosina 2012 – 2015 suunnitellut peruskorjaus- ja muut investointihankkeet (n. 7,9 M€) edellyttävät toiminnalta hyvää vuosittaista tulosta. Rakennushankkeiden keskeisenä tavoitteena on opetustilojen terveellisyyden ja toimivuuden parantaminen. Tilajärjestelyt suunnitellaan siten, että ammatillinen peruskoulutus ja aikuiskoulutus hyödyntävät samoja opetustiloja ja kalliita opetusvälineitä mahdollisimman paljon yhteiskäytössä. Muilta osin opetusväline- ja irtaimistohankinnat kohdistetaan käytöstä poistettavien uusimiseksi ja opetuksen teknisen kehityksen säilyttämiseksi ajanmukaisena.

Matti Notko  
ammattikasvatusneuvos  
kuntayhtymän johtaja

## 2 TOIMINTAYMPÄRISTÖ

### 2.2 Yleinen taloudellinen kehitys

Suomen suhdanneodotukset ovat heikentyneet kesän jälkeen nopeasti. Kokonaistuotannon odotetaan kasvavan vielä vuonna 2011 hyvän alkuvuoden siivittämänä 2,5 prosenttia. Kreikan ja muiden länsimaiden velkaongelmien kärjistyttyä heinä-elokuussa ovat Suomenkin suhdanneodotukset vaimentuneet nopeasti. Ensi vuoden kasvun arvioidaan olevan 1,2 prosentin luokkaa ja se olisi paljolti kotimaisen kulutuskysynnän varassa. Mikäli rahoituskriisi edelleen kärjistyy Euroopassa, jää myös Suomen suhdannekehitys selvästi huonommaksi.

Maailmantalouden tilanne on heikentynyt, koska velkaongelmia ei ole saatu hallintaan ja elvytysvara on käytetty jo loppuun. Yleinen näkemys on, että talouskasvu hidastuu ensi vuonna. Tähän on syynä toisaalta vientikysynnän heikkeneminen ja toisaalta lisääntyneen epävarmuuden johdosta alentunut investointihalukkuus. Taantumien mahdollisuus on olemassa, sillä poliittinen epävarmuus ja velkakriisi voivat heikentää suhdannekuvaa edelleen.

Kotimaan työttömyysaste on nyt painunut hieman alle kahdeksan prosentin. Epävarmuuden jatkuminen ja talousnäkemien heikkeneminen voivat vaikuttaa työllisyystilanteeseen nopeastikin.

Kuluttajahintojen nousu pysyy yli kolmessa prosentissa tänä ja ensi vuonna. Kotitalouksien ostovoima polkenee paikoillaan, koska tulot nousevat vain inflaation verran.

Valtiontalous heikentyi vuoden 2008 taantumien seurauksena merkittävästi. Nykyisessä tilanteessa julkisen talouden kestävyys turvaamiseksi tavoitteena on valtiontalouden velan ja kokonaistuotannon suhteen kääntäminen selkeään laskuun vaalikauden loppuun mennessä. Valtion tuloja ja menoja sopeutetaan yhteensä 2,5 mrd. euroa vuoteen 2015 mennessä. Kuntatalouden näkymät kiristyvät sopeutustoimien ja verotulojen kasvun hidastumisen seurauksena.

Korkotaso on ollut nousussa. Kahdentoista kuukauden Euriborkorko on noussut vuoden alusta noin 0,6 prosenttiyksikköä ja 17.10.2011 se oli 2,122 %.

Talouden epävarmuus on näkynyt myös pörssikurssien laskevassa kehityksessä. Helsingin pörssin OMX-indeksi on laskenut vuoden alusta lokakuun puoliväliin mennessä 28,5 prosenttia. 17.10.2011 OMX-indeksin pisteluku oli 5492,41.

Lähteet:

Valtiovarainministeriö: Taloudellinen katsaus, lokakuu 2011

Elinkeinoelämän keskusliitto EK: Talouskatsaus, suhdanteet 17.10.2011

Sampo Pankin suhdannekatsaus syyskuu 2011

### 2.2 Ylä-Savon alueen taloustilanne

Vuoden 2011 aikana Pohjois-Savon alueella on eletty maltillisen kasvun aikaa, ja siirrytty selvästi taantumien jälkeiseen aikaan. Maakunnan talousnäkymät ovat tasaantuneet, alkukesästä lähtien on ollut havaittavissa hiipumista niin viennissä kuin liikevaihdossakin. Kaikkiaan tilauskannat ovat korkeammalla,



investointisuunnitelmia enemmän ja mm. kaupan alan investoinnit realisoitumassa työllisyysdeksi. Paikalliset merkit ovat positiivisia, ja positiivinen kehitys on nähtävissä useilla eri toimialoilla.

Tilanne on kuitenkin kaksijakoinen. Suurimpana uhkakuvana on kansainvälisen markkinatilanteen aiheuttamat muutokset, joiden vaikutuksia alueellisesti ja seudullisesti on mahdotonta arvioida. Riskit eivät ole alueellisia, vaan liittyvät maailmantalouden epävakauteen. Käänne ilmapiirissä on ollut havaittavissa jo alkusyksystä. Ilman maailmantalouden vaikutuksia talouden indikaattorit ovat olleet positiivisia ja kehitys odotetun mukaista, mutta epävarmuus näkyy yritysten odotuksissa niin liikevaihdon kuin investointienkin osalta. Pohjois-Savon PK-barometrin mukaan odotukset ovat valtakunnallisella tasolla, mutta maailmantalouden muutosten vuoksi elokuussa suoritetun pikakyselyn tulokset taas kertovat näkymien romahtamisesta.

**Taulukko 1. PK-yritysbarometri/Pohjois-Savo**



Ylä-Savon näkymät ovat edelleen positiivisia. Vahvuutena on voimakas vientiteollisuus sekä vahva alkutuotanto. Etenkin vientiteollisuuden veturiyritysten tilauskannat ovat edelleen vahvoja, ja investointeja maatalouteen sekä elintarviketeollisuuteen on tehty edellisiä vuosia enemmän. Taloudellisen kehityksen jatkuessa positiivisena Ylä-Savossa onkin realisoitumassa yksittäisiä ammattialoja laajemmat osaavan työvoiman saatavuusongelmat. Ylä-Savon heikkoutena taas on alhainen työllisyysaste (keskimäärin 60%), mikä aiheuttaa heikon huoltosuhteen (keskimäärin 1,6, vaihteluväli kunnittain 1,4-2,1). (Lähde Alueelliset talousnäkymät, syksy 2011, TEM)

## 2.3 Ylä-Savon työllisyyskehitys

**Työpaikkoja** oli lisälmen seudun TE -toimistoissa avoinna elokuun lopussa 249. Kaikkiaan Pohjois-Savossa avoimia työpaikkoja oli 1225, mikä on 3,9 % enemmän kuin vuonna 2010. Elokuun aikana uusia avoimia työpaikkoja oli tarjolla 1676, ja kuten aiemminkin, ne kohdistuivat myyntineuvottelu- ja puhelinmyyntitehtäviin. Paikkoja oli avoinna myös sosiaali- ja terveydenhuollon alalla sekä laitossiivoojille ja hitsaajille.

**Työttömiä** työnhakijoita oli Pohjois-Savossa elokuun lopussa 11 502. Vähennystä edellisestä elokuusta oli 1 080 henkilöä. Elokuussa Ylä-Savossa työttömiä työnhakijoita oli 2615, ja lomautukset olivat loppuneet kokonaan. Ylä-Savon työttömyysprosentti oli 10,2, kun se vuonna 2010 oli 11,1%. Alhaisimmat työttömyysprosentit olivat Vieremällä (8,1%) ja Keiteleellä (9,1%), korkein taas Lapinlahdella, 11,1%. Työttömyys on alentunut lähes kaikissa ammattiryhmissä.

## Näkymät

Työttömyyden odotetaan alenevan vielä lähikuukausien aikana. Kausiluontoinen työttömyys on alhaisimmillaan syyskuussa, mutta pitkäaikaistyöttömyyden alenema on edelleen hidasta. Pitkäaikaistyöttömyyden ja rakennetyöttömyyden osalta laskua on tapahtunut edelleen. Ylä-Savossa kausityöttömyyttä on runsaasti ja työttömyyden kestot vaihtelevat paljon. Toisaalta taas työvoiman kohtaam-ongelmat ovat lisääntyneet.

Vuoden 2012 osalta epävarman maailmanmarkkinatilanteen uskotaan vaikuttavan myös työllisyyskehitykseen, vaikka henkilöstömäärät ovatkin pysyneet yhä ennallaan. Lomautuksista tai irtisanomisista ei ole tullut laajempia ennakoilmoituksia, avoimien työpaikkojen määrä on ollut edelleen hienoisessa kasvussa, eikä investointeja ole toistaiseksi peruttu.

Yritysten kyky vastata taantumaan vaihtelee, taantuman voimakkuus ja ajoittuminenkin ovat edelleen epävarmaa. Suurimmat uhkat kohdistuvat lyhyen tilauskannan vientiyrityksiin, ja heikoimmat näkymät ovat alle 10 hengen yrityksissä. Työllisyyden kannalta ensimmäisenä ovatkin uhattuna heikosti työmarkkinoille kiinnittyneet henkilöt.

Tulevaisuuden haasteena on, että merkittävä osa tällä hetkellä työssä olevasta väestöstä siirtyy eläkkeelle vuoteen 2015 mennessä. Poistuma eri seuduilla on suhteellisesti samansuuruinen (suurin Kuopion seudulla), mutta poistuman korvaaminen on vaikeaa Kuopion ja Varkauden seutuja lukuun ottamatta. Työvoiman saatavuuden arvioinnin mukaan työmarkkinoille saapuvat ikäluokat eivät riitä täyttämään eläkepoistuman kautta vapautuvia työpaikkoja.

Erityisen ongelmallisina aloina työvoiman saatavuuden kannalta ovat metalliala, sosiaali- ja terveysala, puhdistuspalvelun sekä kodinhoidon alat. Nuorien ikäluokkien kaventuminen kestää ennusteiden mukaan ainakin vuoteen 2020. Myös muuttotappio aiheuttaa paineita työvoiman saatavuudelle.

Pohjois-Savossa työllisten määrän on arvioitu laskevan vuoden 2007 lopun 100 010 työllisestä vain noin 1300:lla vuoteen 2025 mennessä, eli laskua olisi 1,3 %. Ylä-Savossa työvoiman lukumäärä on vähentynyt vuoden 2010 elokuusta 457 henkilöllä vuoden 2011 elokuuhun mennessä. Työssä käyvien ihmisten eli työllisten lukumäärä on puolestaan vähentynyt 166 henkilöllä.

**Taulukko 2. Työllisyystilastot Ylä-Savossa elokuu 2011, sisältäen Rautavaaran**  
(koottu Pohjois-Savon ELY-keskuksen tilannekatsauksesta / elokuu 2011)

Kunta	Työvoima 8/2011	Työvoima 8/2010	Työttömyys aste 8/2011	Työttömyys aste 8/2010	Työttömät 8/2011	Työttömät 8/2010	Työlliset 8/2011	Työlliset 8/2010
Iisalmi	10424	10650	10,2	11,6	1064	1242	9360	9408
Keitele	1080	1113	9,1	9,1	98	99	982	1014
Kiuruvesi	3763	3832	10,8	11	408	419	3355	3413
Lapinlahti (sis. Varpaisjärvi)	4533	4599	10,5	12,2	503	410	4030	2941
Pielavesi	1915	1953	10	9,9	191	192	1724	1761
Rautavaara	689	681	8,9	10	61	66	628	615
Sonkajärvi	1980	1970	10,3	11,1	204	222	1776	1748
Vieremä	1820	1863	8,1	8,6	147	163	1673	1700
<b>Ylä-Savo</b>	<b>26204</b>	<b>26661</b>	<b>10,2</b>	<b>11,1</b>	<b>2676</b>	<b>2967</b>	<b>23528</b>	<b>23694</b>

## 2.4 Ammattirakenteen ja työpaikkojen määrän kehitys

Ylä-Savon työpaikat jakaantuvat alkutuotantoon (15,8 %), jalostukseen (25,8 %) sekä palveluihin (32 %). Ongelmat osaavan työvoiman saatavuudessa ovat alkaneet konkretisoitua Ylä-Savon alueella. Vaikeudet ovat näkyneet vuoden 2011 aikana jo selvästi, vaikkakaan ne eivät ole rajoittaneet tuotantoa muutamia harvoja tuotannonaloja lukuun ottamatta. Kone- ja metalliteollisuus sekä sosiaali- ja terveysala ovat selkeimmin osaavan työvoiman saatavuusongelmista kärsineet alat alueella.

KT-prosessin myötä tehdyissä selvityksissä todettiin, että alkutuotannossa maa- ja metsätalouden merkittävin muutos on maataloustyöntekijöiden ja yrittäjien määrän suuri lasku. Työntekijätarve on kasvanut, mutta työvoiman saatavuutta vaikeuttaa työn kausiluonteisuus. Tilakoon kasvun myötä urakointiin ja muihin tukipalveluihin liittyvien ammattiryhmien odotetaan kasvavan. Metsäalalla metsäkoneenkuljettajien määrä kasvaa. Osaamisalueista alalla tulee korostumaan yrittäjyysosaaminen kokonaisvaltainen kehittäminen, ympäristö-, hygienia- ja ravinto-osaaminen sekä tilojen teknistymiseen ja automatisoitumiseen liittyvä osaaminen. Myös maaseutuyrittäjyyden monialaistumisen mm. elintarviketuotantoon (lähiruoka), matkailuun ja hoiva-alalle asettavat uusia, monialaisia osaamistarpeita alan ammattilaisille.

Palvelualoista suurinta kasvua odotetaan siivoustyöntekijöiden määrään. Siivoajien työvoimatarpeeseen ei voida vastata pelkillä koulutuksellisilla ratkaisulla, koska alan vetovoima on hyvin heikko. Myös myyjiä ja kaupan asiantuntijoiden määrän on nähty kasvavan. Osaamisaloista asiakaspalvelu- ja asiakkuudenhallintataidot korostuvat, lisäksi tarvitaan entistä enemmän energia- ja ympäristöasioiden hallintaa sekä logistiikkaosaamista. Monipalveluyrittäjyyden kasvun kautta kiinteistönhuollon ja isännöinnin ammattien ennakoitaan kasvavan väestön ikääntymisen ja vapaa-ajan asumisen ja matkailun palvelutarpeen myötä. Näissä ammateissa tarvitaan laajaa osaamis pohjaa. Matkailualan ammateista erityisesti ravitsemisalalan osaajia tarvitaan lisää.

Rakennusalan suhdanneherkkyys, etenkin uudisrakentamisen osalta, tekee alan työntekijämäärien ennakkoinnista ongelmallista. Odotettavissa kuitenkin on, että peruskorjausrakentamisen ammattilaisia tarvitaan tulevaisuudessa entistä

enemmän, mm. työntekijöiden eläköitymisen myötä. Vaikka peruskorjaaminen vaatii pitkälle vietyä huippuosaamista, huolena on myös perusosaamisen turvaaminen koulutusten kautta. Rakennusprosessien, -materiaalien ja –tekniikoiden kehittyminen sekä elinkaari-, energia- ja ympäristöajattelun korostuminen lisäävät osaamisvaatimuksia. Toisaalta rakennusalan osaamistarpeet ovat hyvin kaksijakoisia; harvaan asutuilla seuduilla tarvitaan moniosaajia, kun taas kasvukeskuksissa kapean alan erityisosaajille on tarvetta.

Teknologiasteollisuudessa työllisten määrä on kasvanut eniten. Etenkin kone- ja metallialalla perusosaamisen riittävän tason turvaaminen nähdään kriittisenä tekijänä. Vaikka metallityöntekijöiden määrän oletetaan maakunnan tasolla laskevan tuottavuuden nousun myötä, mm. koneasentajien määrän odotetaan kasvavan eniten. Teknologioiden nopea kehitys mm. digitaalisen konerakentamisen ja tietojärjestelmien kehityksen myötä vaatii alan koulutukselta nopeaa reagointia muuttuviin osaamistarpeisiin. Asiakas- ja alihankintaprosessien osaaminen ovat kasvavia osaamisalueita myös tulevaisuudessa.

Työvoimapulaa on ennakoitu myös kuljetusalalle, pääosin eläköitymisen myötä. Erityisesti vaativien kuljetusten osaajia koettiin olevan heikosti saatavilla, lisäksi logistiikkaketjun hallinnan ammattilaisia sekä työnjohdon ja taloushallinnon osaajia tarvitaan lisää. Energia-asioiden, asiakaspalvelutaitojen ja taloudellisuuden osaaminen nähdään kasvavina osaamisalueina. Teollisuuden kehitys vaikuttaa kuljetusalan näkyymiin ja ammattiryhmien tarpeisiin huomattavan paljon.

Alkuvuoden aikana on päivitetty toimialakohtaiset ennusteet sekä työvoiman rakenteen että koulutustarpeiden näkökulmasta Pohjois-Savon liiton johdolla. Ehdotuksessa on huomioitu keskimääräinen ikäluokan kehitys alueella, alueellisesti ennakoitu työvoiman tarve sekä ammatillisen koulutuksen rakenteellinen kehittäminen. Koulutuksen tarkoituksenmukaisuus, kohdentuvuus ja työelämän sekä yksilön tarpeisiin vastaavuus ovat ennakkoinnin tavoitteina, huomioiden kuitenkin kustannussäästötavoitteet.

Pohjois-Savon ammatillisen peruskoulutuksen aloittajapaikoiksi esitettiin 2756. Ylä-Savon ammattiopiston näkökulmasta aloituspaikkojen vähentämistarvetta katsottiin olevan kulttuurialalla (käsi- ja taideteollisuus sekä viestintäalat) ja matkailu-, ravitsemis- ja talousalalla (kokit, tarjoilijat). Myös tekniikan ja liikenteen alan sähkö- ja automaatiotekniikan sekä tietoliikennetekniikan osalta aloituspaikkoja todettiin tarvittavan vähemmän. Enemmän aloituspaikkoja taas tarvittaisiin kone- ja energiatekniikkaan, metsäkoneenkuljettajakoulutukseen sekä kotitalouspalveluihin ja siivoustyöhön. Muilla aloilla koulutusmäärät pidettäisiin ennallaan. Aloituspaiikkojen mitoituksessa on huomioitu alueelliset tarpeet, ei valtakunnallista koulutustehtävää.

### Taulukko 3. Pohjois-Savon esitys koulutusastekohtaisiksi aloittajamääräksi

Koulutusaste	Aloittaneet viimeinen vuosi	Laskennallinen aloittajatarve	Pohjois-Savon esitys	Muutos % aloittaneet / esitys
Ammatillinen peruskoulutus	2 842	2 518	2756	-3 %
Ammattikorkeakoulututkinto	1 444	997	1269	-12 %
Yliopistotutkinto	884	580	920	4 %
Muu koulutus tai ei tutkintoa	0	79	0	0
<b>Yhteensä</b>	<b>5 170</b>	<b>4 175</b>	<b>4945</b>	<b>-4 %</b>

Koko Itä-Suomen suuralueella (Kymenlaakson maakunta, Etelä-Karjala, Etelä-Savo, Pohjois-Savo ja Pohjois-Karjala) aloituspaikkoja olisi 8472. Opetus- ja kulttuuriministeriön omassa ehdotuksessa aloituspaikkoja suuralueella olisi vuonna 2016 7660, eli toisen asteen ammatillisenkoulutuksen saatavuus suhteessa ikäluokkaan olisi 83,5%.

Pohjois-Savon liitto on kannanotossaan todennus mm. seuraavaa koskien ammatillisen toisen asteen aloituspaikkojen riittävyyttä:

Itä-Suomen maakunnissa tavoitteena on koulutustakuun toteuttaminen. Sitä tarvitaan työvoimapulan torjunnassa, nuorten syrjäytymisen estämisessä ja Itä-Suomen pitämisessä elinkelpoisena alueena yrityksille. Maakunnan esityksen mukaiset koulutusresurssien on arvioitu riittävän näiden tavoitteiden saavuttamiseksi, Sen sijaan nuorten elämänhallintaan liittyvien taitojen parantamiseksi tarvitaan lisää oppilaanohjausta, kuraattorityötä sekä terveys- ja sosiaalipalveluja, jotta koulutuksen läpäisy ja tarvittavan ammattitaidon saavuttaminen parantuisivat.

(lähde: KOULUTUSTARJONNAN TAVOITTEET 2016 - Pohjois-Savon maakuntahallituksen esitys 20.6.2011 ja sen taustaraaportit)

## 2.5 Ylä-Savon väestökehitys

Ylä-Savon koulutuskuntayhtymän omistajakuntien alueella asui vuoden 2011 elokuun ennakkotiedon mukaan 59 666 asukasta. Verrattuna edelliseen vuoden lopun tilanteeseen vähennystä on tapahtunut 279 henkeä. Väestön väheneminen johtuu pääosin ikärakenteesta ja alueen muuttotappiosta.

**Taulukko 4. Väestömäärät elokuussa 2011, muutos viime elokuusta**

	2011	2010	muutos
<b>Iisalmi</b>	22 063	22 141	-78
<b>Keitele</b>	2 539	2 543	-4
<b>Kiuruvesi</b>	9 125	9 214	-89
<b>Lapinlahti</b>	10 425	10 437	-12
<b>Pielavesi</b>	5 031	5 104	-73
<b>Rautavaara</b>	1 864	1 872	-8
<b>Sonkajärvi</b>	4 631	4 652	-21
<b>Vieremä</b>	3 988	3 982	6
<b>Ylä-Savo</b>	59 666	59 945	-279

Tilastokeskuksen trendiennusteen mukaan Ylä-Savon väestön (mukaan lukien Rautavaara) kokonaismäärä alenee vuoteen 2015 mennessä edelleen noin 1549:lla eli 58 415 henkilöön. Poismuutosta suurin osa keskittyy ikäluokkaan 15–24 -vuotiaat eli käytännössä tämä tarkoittaa opiskelujen takia muualle muuttamista, alueelle muutossa keskeinen ikäluokka on 30–49 -vuotiaat. Kuitenkin suurempi osa poismuuttajista jää palaamatta alueelle. Muutto Ylä-Savosta on suurinta Kuopion alueelle. Seuraavina tulevat Helsingin, Siilinjärven, Jyväskylän ja Oulun alueet.

Väestön kokonaismäärän kehitys Ylä-Savossa on negatiivinen, mutta lasku ei ole ollut aivan odotetun mukaista. Lasku on edelleen n. 0,5 % vuodessa vuoteen 2015 saakka, jonka jälkeen lasku alkaa ennusteen mukaan hiljalleen pienentyä. Ero koko

Pohjois-Savon tilanteeseen on kuitenkin merkittävä, Pohjois-Savossa väestö vähenee n. 0,15 % / vuosi.

**Taulukko 5. Tilastokeskuksen väestöennuste kunnittain Ylä-Savossa vuoteen 2040, muuttoliikkeen sisältävä ennuste, muokattu.**

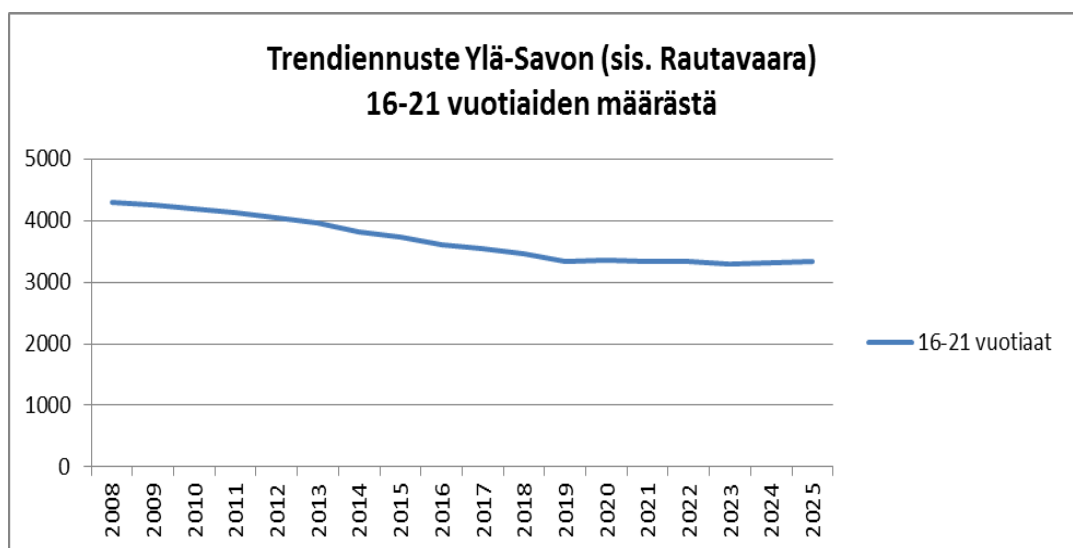
	2003	2005	2010	2020	2030	2040
<b>Iisalmi</b>	22 647	22 352	21 672	20 517	19 545	18 307
<b>Keitele</b>	2 831	2 757	2 603	2 425	2 291	2 134
<b>Kiuruvesi</b>	9 988	9 695	9 047	8 043	7 358	6 712
<b>Lapinlahti</b>	7 623	7 519	7 303	9 626	9 226	8 698
<b>Pielavesi</b>	5 633	5 451	5 077	4 560	4 209	3 850
<b>Rautavaara</b>	2 182	2 105	1 928	1 691	1 515	1 362
<b>Sonkajärvi</b>	5 007	4 889	4 637	4 297	4 029	3 702
<b>Varpaisjärvi</b>	3 125	3 048	2 868			
<b>Vieremä</b>	4 155	4 057	3 822	3 462	3 229	2 997
<b>yhteensä</b>	<b>63 191</b>	<b>61 873</b>	<b>58 957</b>	<b>54 621</b>	<b>51 402</b>	<b>47 762</b>

**Nuorten ikäluokan (16 - 21 -vuotiaiden) näkymät Ylä-Savossa**

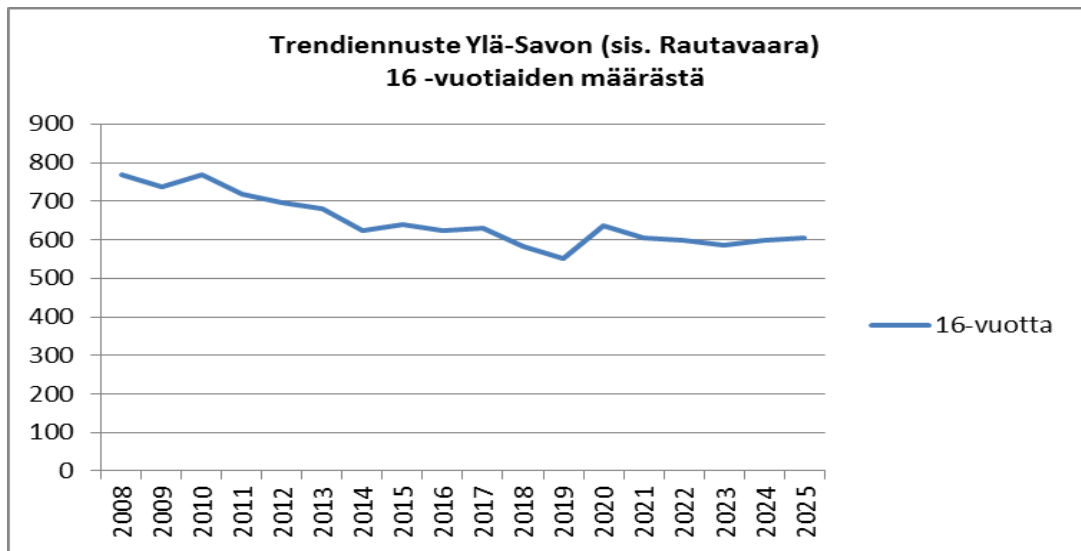
Ylä-Savossa (sis. Rautavaara) 16 - 21 -vuotiaiden ikäluokka vähenee vuoteen 2015 mennessä n. 475 hengellä vuoden 2010 tilanteeseen verrattuna. Tämä tarkoittaa n. 11 % laskua nykyiseen tilanteeseen, (taulukko 6).

Peruskoulun päättäneiden (16 vuotta täyttäneet) ikäluokka pienenee samassa ajassa n. 16,7 prosenttia eli 130 henkeä, (taulukko 7).

**Taulukko 6. Lähde tilastokeskus väestöennuste 2009**



### Taulukko 7. Lähde tilastokeskus väestöennuste 2009



### **3 STRATEGIA 2012 – 2016**

#### **3.2 Arvot**

Ylä-Savon koulutuskuntayhtymän toimintaa ohjaavat arvot ovat asiakaskeskeisyys, taloudellisuus, luotettavuus, hyvinvoiva henkilöstö ja yhteistyökyky.

Asiakaskeskeisyydessä paneudutaan asiakkaan ongelmien ratkaisemiseen, palvelualltiuteen ja joustavuuteen. Taloudellinen toiminta turvaa kehittämismahdollisuudet ja resurssien tehokkaan hyödyntämisen. Luotettavuudella tarkoitetaan lupauksen pitämistä ja sellaista toimintaa, että asiakas voi luottaa palvelun tasoon. Henkilöstön hyvinvoinnista huolehditaan tukemalla työssä jaksamista, ylläpitämällä osaamista, kunnioittamalla ihmisiä sekä arvostamalla innovatiivisuutta ja uusiutumiskykyä. Yhteistyötä kehitetään elinkeinoelämän eri alueilla paremman osaamisen turvaamiseksi.

#### **3.2 Visio 2016**

Ylä-Savon koulutuskuntayhtymä on toiminta-alueensa arvostettu osaamisen ja hyvinvoinnin monialainen edistäjä.

#### **3.2 Päämäärät ja painopistealueet 2012 – 2016**

Vision toteutumiseksi kuntayhtymän strategia on laadittu vuoteen 2016 saakka ja sitä on päivitetty syksyllä 2011.

Ylä-Savon koulutuskuntayhtymässä on kuusi strategista päämäärää vision toteuttamiseksi. Ne muodostavat strategiaohjelman, jota johtaa kuntayhtymän johtaja. Strategisten päämäärien toteutumista arvioidaan kuntayhtymä- ja tulosaluekohtaisilla mittareilla. Näiden perusteella voidaan arvioida strategisten päämäärien saavuttamista.

Strategisiksi päämääriksi ja kehittämisen kohteiksi ovat valittu seuraavat toimenpideohjelmat (TPO:t) vuosille 2011 - 2016:

1. Toimintamme perustuu kattavaan tietoon asiakkaidemme osaamis- ja kehittämistarpeista ja pystymme toimialoillemme vastaamaan näihin tarpeisiin asiakaslähtöisesti.
2. Henkilöstön osaaminen ja hyvinvointi on menestyksemme perusta.
3. Olemme haluttu työ- ja opiskelupaikka
4. Tarjoamme yksilöllisiä ja joustavia opintopolkuja monipuolisissa oppimisympäristöissä
5. Toimintamme tukena ovat kestävän kehityksen mukaiset, tehokkaat ja uudistuvat prosessit sekä ajanmukaiset tilat ja välineet
6. Koulutuskuntayhtymä on toiminnallisesti ja taloudellisesti tuloksellinen



**Vuosien 2012 - 2014 strategisina kehittämisen painopisteinä ja tavoitteina ovat:**

<p><b>Opetuksen kehittäminen</b></p>	<p>Tavoitteena on, että Ylä-Savon ammattiopiston opetusmenetelmät ja oppimisympäristöt ovat opetusalaansa huippua Suomessa.</p> <p>Tätä edistetään kehittämällä</p> <ul style="list-style-type: none"> <li>- Pedagogisia menetelmiä ja valmiuksia vastaamaan muuttuvaa toimintaympäristöä – ”uusi opettajuus”</li> <li>- uusia työelämän ja muiden oppilaitosten kanssa toteutettavia oppimisympäristöjä ja opetusmenetelmiä</li> <li>- henkilökohtaisia ja joustavia opintopolkuja opiskelijoille.</li> </ul>	<p>Itsearviointi / ulkoiset arvioinnit</p> <p>Toimintamalli luotu (on/ei) Toimintamalli käytössä (on/ei)</p> <p>Uudet työperäiset oppimisympäristöt (lkm)</p> <p>Opiskelijoille tehdyt opintojen henkilökohtaistamiset (erityisen tuen tarve huomioiden) (%)</p> <p>Läpäisyasteen parantaminen (%)</p>	<p>Toimintamalli on luotu Toimintamalli on käytössä</p> <p>2 uutta ympäristöä / vuosi</p> <p>100 %</p> <p>80 %</p>
<p><b>Toiminnan työelämävastaavuuden kehittäminen ja uusien liiketoimintamahdollisuuksien hakeminen</b></p>	<p>Oppilaitoksen toiminta vastaa toiminta-alueemme työelämän ja alueellisia tarpeita.</p> <p>Keskeisinä painopisteinä ovat ennakointi, palvelujen sisältö ja – toteuttamistavat sekä työelämäyhteistyön järjestelmällisyys.</p>	<p>Työelämäpalaute</p> <p>Koulutusten sisältöjen kehittäminen työelämän osaamistarpeiden mukaisesti</p> <p>Asiakaspalaute mitattuna heti palvelun tuottamisen jälkeen.</p> <p>Yritysten kanssa tehtyjen työssäoppimissopimusten lukumäärä</p>	<p>Tavoitetaso 4 (asteikko 1-6)</p> <p>Uudet koulutusohjelmat 3-5 kpl/vuosi</p> <p>Tavoitetaso 4 (asteikko 1-6)</p>
<p><b>Henkilöstön ja osaamisen kehittäminen</b></p>	<p>Henkilöstömme osaaminen vastaa ennakoimaamme osaamistarvetta sekä lyhyellä että pitkällä aikajänteellä.</p>	<p>Henkilöstöprosessi toimii koko kuntayhtymän alueella</p> <ul style="list-style-type: none"> <li>- Osaamiskartoitusten lukumäärä / koko henkilöstö %</li> <li>- kehittämiskeskustelu on käyty koko</li> </ul>	<p>Tavoitetaso 100 %</p> <p>Tavoitteet vuosille v. 2012 50 % v. 2013 70 % v. 2014 100 %</p> <p>Tavoitetaso 100 % Tavoitteet vuosille v. 2012 90 %</p>

	Henkilöstö on motivoitunutta ja voi hyvin.	<p>henkilöstön kanssa vuosittain</p> <ul style="list-style-type: none"> <li>- Kehityssuunnitelmien lukumäärä/ koko henkilöstö</li> <li>- yksikkökohtaiset työhyvinvointisuunnitelmat</li> </ul> <p>TOB –kysely (joka toinen vuosi maaliskuuhuhtikuun, seuraava 2012)</p> <p>Työnkehittävyys Esimiestyö Ergonomia Optimaalinen kuormitus Työkyky Tiedonkulku ja vuorovaikutus</p> <p>Riskien arviointi toimintayksiköissä</p>	<p>v. 2013 100 %</p> <p>Tavoitteet vuosille v. 2012 40 % v. 2013 70 % v. 2014 100 %</p> <p>TOB-kysely tehty Tavoitetasot ky- tasolla:</p> <p>3,7 3,5 3,7 3,5</p> <p>4,0 3,5</p> <p>tehty</p>
<b>Toiminnan tuloksellisuuden ja taloudellisuuden varmistaminen</b>	<p>Toimintamme on taloudellisesti (kannattavuus, vakavaraisuus ja maksuvalmius) kestävällä pohjalla ja se täyttää asetetut laatu ja tuloksellisuus vaatimukset.</p> <p>Resurssien tehokas ja järkevä hyödyntäminen (tilat, laitteet ja henkilöstö).</p> <p>Toimintamme perustuu dynaamisiin ja tehokkaisiin prosesseihin, ja niiden toimivuutta mitataan ja analysoidaan systemaattisesti.</p>	<p>Toiminnan onnistumisen kannalta keskeisiä mittareita ovat:</p> <ul style="list-style-type: none"> <li>- koulutuksen vetovoimaisuus</li> <li>- läpäisyaste</li> <li>- suoritettut tutkinnot</li> <li>- sijoittuminen yhteiskuntaan</li> <li>- asiakaspalaute.</li> </ul> <p>Taloudellisen toiminnan keskeisiä mittareita ovat:</p> <ul style="list-style-type: none"> <li>- kannattavuus</li> <li>- vakavaraisuus</li> <li>- maksuvalmius.</li> </ul> <p>Toiminnan ja talouden mittarit esitetään tulosaluekohtaisesti budjettikirjan ao. kohdassa.</p> <p>Sisäiset ja ulkoiset auditoinnit</p>	<p>Taloutemme tunnusluvut ovat hyvää valtakunnan keskitasoa.</p> <p>Tavoitetasot on esitetty tulosaluekohtaisesti</p> <p>Ristiinarviointeja jatketaan 2012</p>

## **4 KUNTAYHTYMÄN HALLINTO**

### **4.2 Yleistä**

Tulosalueeseen sisältyy seuraavat toiminnot: tilintarkastus, luottamushenkilöhallinto, yleishallinto, henkilöstöpalvelut ja laadun kehittäminen.

Kuntayhtymän hallinnon järjestämistä säädetään perussopimuksessa sekä hallintosäännössä. Uusittu perussopimus on ollut voimassa 1.1.2011 alkaen. Uusi hallintosääntö ja sen mukainen uudistettu organisaatorakenne astuivat voimaan 1.8.2011.

#### **Tilintarkastus**

Kuntayhtymässä on yhtymävaltuuston asettama viisijäseninen tarkastuslautakunta hallinnon ja talouden tarkastuksen järjestämistä varten. Yhtymävaltuusto on valinnut toimikauttaan vastaavien vuosien hallinnon ja talouden tarkastamista varten tilintarkastusyhteisöksi KPMG Kunta Oy:n tarkastuslautakunnan esityksestä. Tarkastuslautakunta on tilivelvollinen määrärahansa käytön osalta.

#### **Luottamushenkilöhallinto**

Kuntayhtymän hallinto on järjestetty kuntalain mukaisesti. Korkein päättävä elin on 16-jäseninen yhtymävaltuusto. Siinä on 1 - 4 edustajaa kustakin jäsenkunnasta.

Kuntayhtymän hallinnosta huolehtii yhdeksänjäseninen yhtymähallitus, jonka yhtymävaltuusto nimittää. Yhtymähallitus johtaa ja valvoo kuntayhtymän hallintoa, valmistelee valtuustoasiat ja päättää monista keskeisistä asioista.

#### **Yleishallinto**

Kuntayhtymän viranhaltijaorganisaatiota johtaa kuntayhtymän johtaja, jonka valitsee yhtymävaltuusto. Hän johtaa yhtymähallituksen alaisena kuntayhtymän hallintoa, taloutta ja muuta toimintaa. Yleishallinnon kustannuspaikalle on vuoden 2012 talousarviossa siirretty rehtorin ja talousjohtajan henkilöstö- ym. kustannukset, mikä nostaa tulosalueen menoja aikaisemmista vuosista.

#### **Henkilöstöpalvelut**

Henkilöstöpalveluihin sisältyy työterveyshuollon ja työkykyä ylläpitävän (tyky) - toiminnan kustannukset, samoin YT-toiminta ja koko henkilöstöä palvelevan koulutuksen kustannukset sekä lisäksi ammattijärjestöjen luottamushenkilöille maksettavat korvaukset.

#### **Laadun kehittäminen**

Kuntayhtymän laadunkehittämistyössä tärkeimpiä osa-alueita ovat toimintajärjestelmän laatiminen, siihen liittyvä prosessien kuvaaminen ja ylläpitäminen sekä prosessien arviointi. Laadun kehittämistä koordinoi osa-aikainen laadupäällikkö.

## 4.2 Toiminnan strategiset tavoitteet ja toimenpiteet

Kuntayhtymän strategiset tavoitteet on esitetty luvussa Strategia 2011 – 2015

<b>Strategiset toimenpiteet talousarviovuodelle 2012</b>
Aktiivinen osallistuminen Ylä-Savon seutukunnan ja Pohjois-Savon kehittämishankkeisiin ja tulosten hyödyntäminen koulutuksen kehittämisessä.
Vuonna 2011 toteutetun organisaatiouudistuksen mukaisen toimintatavan edelleen hyödyntäminen.
Toimintajärjestelmän edelleenkehittäminen, jalkauttaminen ja prosessien sisäisen ristiinarvioinnin jatkaminen.
Keväällä 2012 tehtävän työolobarometri tulosten analysointi ja sen perusteella suoritettavien toimenpiteiden aloittaminen.
Henkilöstön työhyvinvointia edistetään työhyvinvointisuunnitelman mukaisesti.
Esimieskoulutuksen jatkaminen ja toteuttaminen
Työturvallisuuslain mukainen työn vaarojen selvittäminen, riskien arviointi ja dokumentointi.

<b>Toimintaa kuvaavat sitovat mittarit (tunnusluvut)</b>	<b>TP2010</b>	<b>TA2012</b>	<b>TA2013</b>	<b>TS2013</b>
Toimintakate, (1000 euroa)	- 346	- 652	- 644	- 645

## 5 KUNTAYHTYMÄPALVELUT

### 5.1 Yleistä

Tukipalvelut on kuntayhtymässämme koottu kuntayhtymäpalvelut -tulosalueeseen. Toiminnot on organisoitu seuraaviin tulosityksiköihin:

- hallintopalvelut
- laitoshuoltopalvelut
- ruokahuoltopalvelut
- tietohallintopalvelut
- kiinteistöpalvelut
- markkinointipalvelut.

Tulosalueella työskentelee noin 71 henkilöä. Tulosalueen päällikkönä toimii talousjohtaja.

### 5.2 Toiminnan strategiset tavoitteet

Tulosalueelle on johdettu kuntayhtymän strategian perusteella seuraavat strategiset tavoitteet:

- Toiminta perustuu asiakaslähtöisyyteen (opiskelijat, henkilökunta ja muut asiakkaat).
- Vastuullamme olevat prosessit ovat hyvin suunniteltuja ja perustuvat nykyaikaisiin työmenetelmiin, mm. automaation hyödyntämiseen.
- Tulosalueen toiminta on organisoitu tehokkaasti ja työn tuottavuus on korkea.
- Kuntayhtymätason toiminnan ja talouden suunnitteluun ja ohjaukseen liittyvät prosessit ovat selkeät ja tukevat organisaation toimintaa ja johtamista.
- Hyvin hoidetut toimitilat ja sujuva toiminta tekevät opiskelun ja työnteon miellyttäväksi.
- Koulutuksen muutosten edellyttämät tilamuutokset toteutetaan tehokkaasti käytettävissä olevien varat ja tarvittava aikaresurssi huomioiden.
- Markkinointi tukee koko organisaation toimintaa ja perustuu markkinointistrategiaan.
- Tulosalueen henkilöstön osaamisesta ja hyvinvoinnista huolehditaan kuntayhtymän henkilöstöstrategian mukaisesti.
- Tulosalueen asiakkaiden tarpeiden selvittäminen ja palveluiden suuntaaminen tapahtuvat asiakkaiden tarpeiden mukaisesti ja asiakastyytyvää mitataan säännöllisesti.

Strategisia tavoitteita toteutetaan mm. seuraavilla toimenpiteillä:

Strategiset toimenpiteet talousarviovuodelle 2012
<p>Tulosalueen eri yksiköiden prosessien ja toimintaohjeiden kuvaamista ja tarkentamista jatketaan, samoin mittareiden määrittelyä. Toiminta tapahtuu kuvatulla tavalla.</p> <p>Koko kuntayhtymässä suoritetaan sähköisen asiakirjahallinnon selvitystyö, laaditaan suunnitelma käyttöönotosta ja aloitetaan järjestelmän käyttöönotto.</p> <p>Sähköisen rekrytointijärjestelmän käyttöönotto (Kuntarekry).</p> <p>Laaditaan selvitys SharePointin käyttöönotosta tiedon keskitettynä tallennus- ja jakelupaikkana. Mahdollisia käyttökohteita ovat: intra, dokumenttien hallinta, toimintajärjestelmä, sähköiset lomakkeet, raportointi jne.</p> <p>Talous- ja henkilöstöhallinnon järjestelmien käytöstä järjestetään koulutusta eri kohderyhmille, mm. perehdyttämiskoulutus uudelle henkilöstölle. Vastaavaa koulutusta järjestetään hankinta- ym. asioita tarpeen mukaan.</p> <p>Ylä-Savon Kymppi -hankkeessa toteutetaan seudullisten talous- ja palkkahallintojärjestelmien laitealustan ja ohjelmistojen päivitys. Käyttöönotto vuoden 2013 alusta.</p> <p>Langattoman lähiverkon laajentaminen.</p> <p>Kiinteistöhuollon sähköisen huoltokirjan käyttöä laajennetaan edelleen. Kiinteistöjen energiankäytön tehokkuutta parannetaan (energiansäästö). Henkilöstön perehdyttämistä pelastussuunnitelmien sisältöön ja toimintamalliin jatketaan.</p> <p>Asiakastyytyväisyyskysely suoritetaan keväällä 2013.</p>

Toimintaa kuvaavat mittarit (tunnusluvut)	TP2010	TA2011	TA2012	TS2013	TS2014
<b>Sitova tavoite:</b>					
Toimintakate, (1000 euroa)	-1 885	-1 313	-1 556	-1 460	-1 466
	28,5	31,4	38,1	36,0	36,2
Toimintakateprosentti (ei sitova)					
<b>Ei-sitovat tavoitteet:</b>					
Em. strategiset toimenpiteet on suoritettu.					
Asiakastyytyväisyyskyselyssä keskiarvo on vähintään 4,0.					
Vähennetään energiakulutusta 2 % vuoteen 2010 verrattuna, sääkorjaus huomioiden.					

## 6 OPETUS- JA KOULUTUSPALVELUJEN VASTUUALUE

### 6.2 Opetus- ja koulutuspalvelujen vastualueen yleiset tavoitteet

Seuraavat linjaukset perustuvat pääministeri Kataisen hallitusohjelmaan, opetusministeriön koulutuksen ja tutkimuksen kehittämissuunnitelmaluonnokseen 2011- 2016 sekä kuntayhtymän strategiaan.

#### **Koulutuksen valtakunnalliset linjaukset**

Hallituksen tavoitteena on nostaa suomalaiset maailman osaavimmaksi kansaksi vuoteen 2020 mennessä. Tavoitteena on, että Suomi sijoittuu tuolloin OECD-maiden kärkijoukkoon keskeisissä nuorten ja aikuisten osaamisvertailuissa, koulupudokkaiden vähyydessä sekä nuorten ja työikäisten korkea-asteen koulutuksen suorittaneiden väestöosuudessa.

Työikäisen väestön vähetessä ja nuorisoikäluokkien pienetessä haasteena on turvata korkea osaamistaso ja työvoiman riittävyys aloittain ja alueittain. Ikäluokkien pieneneminen mahdollistaa koulutusmäärien hallitun vähentämisen. Tutkimuksen tasoa nostetaan ja tutkimusedellytykset turvataan. Koulutuspolitiikka rakentuu elinikäisen oppimisen periaatteelle.

Elinikäisen oppimisen politiikkaan kuuluu, että siirtymät asteelta toiselle ja koulutuksesta työelämään ovat mahdollisimman joustavia. Oppiminen ei pääty nuorena hankittuun tutkintoon, vaan jatkuu koko aikuisiän. Kaikessa koulutuksessa kiinnitetään huomiota opitun tunnistamiseen ja tunnustamiseen siten, että aikaisemmassa koulutuksessa ja muualla opittu voidaan mahdollisimman täysimääräisesti hyväksyä osaksi opintoja. Kaikki tasot kattavalla aikuiskoulutusjärjestelmällä luodaan edellytyksiä vastata muuttuvan työelämän osaamisvaatimuksiin.

Hallitus toteuttaa yhteiskuntatakuun vuoden 2013 alusta lukien niin, että jokaiselle alle 25-vuotiaalle nuorelle ja alle 30-vuotiaalle vastavalmistuneelle tarjotaan työ-, harjoittelu-, opiskelu-, työpaja- tai kuntoutuspaikka viimeistään kolmen kuukauden kuluessa työttömäksi joutumisesta. Osana yhteiskuntatakuuta toteutetaan koulutustakuu. Jokaiselle peruskoulun päättäneelle taataan jatkomahdollisuus lukioissa, ammatillisessa koulutuksessa, oppisopimuskoulutuksessa, työpajassa, kuntoutuksessa tai muulla tavoin. Hallituksen tavoitteena on, että kuluvan vuosikymmenen loppuun mennessä 20–24-vuotiaista yli 90 prosentilla on perusasteen jälkeinen tutkinto.

Toisen asteen koulutuksen opiskeluhuollossa on puutteita. Keskeisiä ongelmia ovat alueelliset ja kuntakohtaiset erot palveluiden saatavuudessa, epäyhtenäiset käytännöt sekä lainsäädännön pirstaleisuus.

Tutkinnoilta ja opetusjärjestelyiltä edellytetään nykyistä suurempaa joustavuutta. Tutkintojen joustavuus ja tutkinnon osien suorittamismahdollisuudet vähentävät myös tarpeetonta moninkertaista koulutusta ja tehostavat koulutuksen voimavarojen käyttöä. Joustavuuden lisäämiseen on hyvät edellytykset kun sekä ylioppilastutkintoa ja lukiokoulutuksen sisältöjä että ammatillisen koulutuksen tutkintoja uudistetaan hallituskaudella.

## **Ammatillinen koulutus**

Toteutetaan ammatillisen koulutuksen läpäisyn tehostamisohjelma, jolla vähennetään koulutuksen keskeyttämistä ja tuetaan opintojen etenemistä sekä tutkintojen suorittamista tavoiteajassa. Ammatillisten tutkintojen tulee perustua työelämän osaamistarpeisiin ja tutkintojärjestelmän tulee muodostaa selkeä ja johdonmukaisen kokonaisuus, joka tukee opintojen joustavaa suorittamista ja elinikäistä oppimista. Lähtökohtana on, että ammatillinen peruskoulutus antaa opiskelijalle vahvan ammattitaidon, joka mahdollistaa nopean työelämään siirtymisen sekä laaja-alaisia ammatillisia ja elinikäisen oppimisen valmiuksia. Ammatillisen aikuiskoulutuksen avulla tuetaan työuran eri vaiheissa olevien osaamisen kehittämistä siten, että osaaminen vastaa muuttuvien työmarkkinoiden sekä yksilöiden urakehityksen tarpeita.

Vahvistetaan ammatillisten perustutkintojen ja ammatti- ja erikoisammattitutkintojen osaamisperusteisuutta. Kehitetään ammatillista tutkintojärjestelmää siten, että se muodostaa työelämän osaamistarpeiden näkökulmasta selkeän ja johdonmukaisen kokonaisuuden. Yhtenäistetään ammatillisten tutkintojen nimet ja muodostetaan tutkintonimikkeet tutkintoihin. Otetaan käyttöön ammatillisen koulutuksen opintosuoritusten eurooppalainen siirtojärjestelmä (ECVET) kaikissa ammatillisissa tutkinnoissa vuonna 2013. Ammatilliseen koulutukseen valmistavien ja valmentavien koulutusten asema ja sisältö selkiytetään.

Ammatillisen perus- ja lisäkoulutuksen toimintaprosessien kehittäminen sekä asiakaslähtöisyyden ja vaikuttavuuden vahvistaminen edellyttävät koulutuksen järjestäjiltä systemaattista laadunhallintaa. Toimiva laadunhallinta tukee myös toiminnan kustannustehokkuuden lisäämistä.

Nykyinen ammatillisen perus- ja lisäkoulutuksen rahoitusjärjestelmä on epäyhtenäinen. Ammatillisen koulutuksen järjestäjien rahoitusta tulee kehittää niin, että se muodostaa nykyistä selkeämmän kokonaisuuden ja tukee elinikäisen oppimiselle, yhteiskuntatakuun toteuttamiselle sekä koulutusjärjestelmän laadulle, tehokkuudelle ja tuloksellisuudelle asetettavien tavoitteiden saavuttamista. Myös ammatillisen koulutuksen ohjaus- ja säätelyjärjestelmää tulee kehittää siten, että se tukee edellä mainittuja tavoitteita.

Ammatillisen erityisopetuksen opiskelijamäärät ovat lisääntyneet voimakkaasti viime vuosina. Samalla opiskelijoiden palvelutarpeen vaihtelu on lisääntynyt. Ammatillisen erityisopetuksen rahoitusperusteita uudistetaan siten, että ne tukevat erityistä tukea tarvitsevien opiskelijoiden tukipalvelujen järjestämisestä palvelutarpeen mukaisesti.

Kansainvälistyminen on olennainen osa ammatillisen koulutuksen järjestäjien toimintaa. Opiskelijat suorittavat enenevässä määrin opintoja ulkomailla. Oppilaitosten opettajat ja johto kehittävät osaamistaan ja antamaansa koulutusta kansainvälisten kumppaneiden kanssa erilaisissa yhteistyöprojekteissa. Ammatillisen koulutuksen eurooppalaisen yhteistyön tavoitteena on lisätä ammatillisen osaamisen vertailtavuutta Euroopassa ja näin edistää ammatillisessa koulutuksessa olevien ja ammatillisen tutkinnon suorittaneiden liikkuvuutta sekä eurooppalaisten työmarkkinoiden kehittymistä. Ammatillisen koulutuksen opintosuoritusten siirtojärjestelmä (ECVET) edistää liikkuvuutta ja tutkintojen vertailtavuutta. Tehostetaan ulkomailla suoritettuja opintojen, työssäoppimisen ja työkokemuksen hyväksilukemista osana ammatillisen tutkinnon suorittamista.



## YLÄ-SAVON AMMATTIOPISTON KEHITTÄMISTOIMENPITEET 2012 - 2014

### **Opetuksen kehittäminen**

Suunnitelmakaudella aloitamme Uusi opettajuus-toimintamallin kehittämisen. Henkilökohtaistamisessa (myös HOPS) luomme pysyvän ja järjestelmällisen toimintamallin kaikilla koulutusaloilla. Aloitamme läpäisyn tehostamisohjelman, jolla vähennetään koulutuksen keskeyttämistä ja tuetaan opintojen etenemistä sekä tutkintojen suorittamista tavoiteajassa. Yksilölliset ja joustavat opintopolut otamme käyttöön ja vahvistamme erityistä tukea tarvitsevien opiskelijoiden tukitoimia edistämään opiskelijoiden nopeaa siirtymistä työelämään, kehitämme myös opiskelijoiden ura- ja rekrytointipalveluja. Parannamme opiskelijoiden hyvinvointia sekä vaikutusmahdollisuuksia mm. aktiivisella oppilaskuntatoimintaa. Panostamme sosiaalisen median hyödyntämiseen opetuksessa.

Jalkautamme Taitaja-toiminnan hyvät käytännöt, tällä edistetään huippuosaamista ja ammatillisen koulutuksen laatua työelämän tarpeiden mukaisesti sekä luodaan uusia oppimisympäristöjä yhdessä elinkeinoelämän kanssa. Vakiinnutamme Taitaja-kilpailutoiminnan osaksi normaalia opetusta; tähän kuuluvat mm. kilpailutehtävien hyödyntäminen opetuksessa ja ammattiosaamisen näytöissä, opiskelijoiden ja henkilökunnan tutustumiset, osallistumiset ja verkostoitumiset kilpailutapahtumissa. Oppisopimuskoulutusta hyödynnämme voimakkaammin Taitaja-valmennuksessa.

Olemme mukana kehittämässä toisen asteen koulutuksen yhteistyötä Ylä-Savossa, mm. osallistumalla Kiuruveden kaupungin hallinnoimassa II-asteen yhteistyöhankkeeseen aktiivisena toimijana. Myös muita EU-hankkeita hyödynnämme vahvasti opetuksen kehittämisessä.

Otamme käyttöön 4-jaksojärjestelmän pedagogiikan kehittämiseksi ja varaudumme uuteen opetuksen opintopistejärjestelmään.

### **Toiminnan työelämävastaavuuden kehittäminen**

Toiminnan työelämävastaavuuden kehittämisessä jatkamme yrityspalveluprosessin vakiinnuttamista koko kuntayhtymän toimintamalliksi. Olemme toteuttamisessa Ylä-Savon elinkeinostrategiaa seuraavissa kokonaisuuksissa (maito hightech, teknologia-ala, läpileikkaavat teemat: yhden luukun yrityspalvelut, osaavan työvoiman saatavuus). Kehitämme työelämäpalautteen seurantajärjestelmän.

Vakiinnutamme ja jatkokehitämme ennakointiprosessin. Koulutuksen työelämävastaavuutta kehitämme edelleen hyödyntämällä Ammatillisen koulutuksen työelämävastaavuuden kehittäminen –projektin toteuttamia toimialakohtaisia pilotteja. Saatua ennakointitietoa hyödynnämme oppilaitoksen päätöksenteossa määrällisen ennakkoinnin tukena.

Kohdennamme perustutkintokoulutuksen aloituspaikat uudelleen valtakunnallisten ja alueellisten työvoimatarpeiden mukaan.

## Henkilöstön ja osaamisen kehittäminen

Viimeistelemme henkilöstön ja osaamisen kehittämisessä henkilöstöprosessin ja otamme sen käyttöön koko kuntayhtymän osalta; toimimme systemaattisesti kehitettyjen prosessien mukaisesti, panemme toimeen työhyvinvointisuunnitelman ja otamme käyttöön varhaisen tuen mallin. Henkilöstökoulutuksia jatkamme yksilötarpeiden osalta tulosityksiköiden kehityssuunnitelmien pohjalta ja yhteisiä koulutuksia osaamiskartoitusten ja muiden esiinnoitusten tarpeiden perusteella joustavasti. Toteutamme TOB-kyselyn maaliskuussa 2012.

## Toiminnan taloudellisuuden ja tuloksellisuuden varmistaminen

Varmistamme toimintakyvyn muuttuvissa tilanteissa. Viemme läpi johtamisjärjestelmän kehittämisprosessin ja hallintosäännön tarkistamisen. Lisäämme yhteistoimintaa, yhteiskäyttöä ja yhteisiä hankintoja sekä käytämme yhteisiä resursseja tehokkaasti. Analysoimme ennakoituprosessin tuottaman tiedon ja hyödynnämme sitä koulutuksen suuntaamisessa, sisältöjen kehittämisessä ja mitoittamisen työkaluna. Toiminnan laadun varmistamisessa käytämme ristiinarviointeja ja varmistamme prosessiryhmien säännöllisen toiminnan.

Jaamme lähiopetuksen tuntimäärän tehtäväperusteisesti tuloksellisuuden ja taloudellisuuden varmistamiseksi.

<b>YLÄ-SAVON AMMATTIOPISTO</b>					
<b>Opetus- ja koulutuspalvelujen vastuualue</b>					
MITTARIT JA TUNNUSLUVUT TTS 2012 - 2014					
<b>Näkökulma / Mittari tai tunnusluku</b>					
<b>TOIMINNAN MITTARIT</b>	<b>TP 2010</b>	<b>TA 2011</b>	<b>TA 2012</b>	<b>TS 2013</b>	<b>TS 2014</b>
<b>Opiskelijamäärätavoite</b>					
- perustutkintokoulutus	1152,4	1175,9	1206,5	1209,3	1205,7
- aikuiskoulutus otp	106748	117400	115 381	120 421	115 821
lisäkoulutus, vos	64325	64600	66 776	70 056	65 456
työvoimapoliittinen	53977	48100	44 650	44 600	44 600
muut	5095	4700	3 955	5 765	5 765
<b>Suoritettavat tutkinnot</b>					
- perustutkintokoulutus	323	345	424	411	403
ops perusteinen	323	315	347	335	339
näyttötutkintoperusteinen		30	77	76	64
- aikuiskoulutus	417	483	494	516	506
perustutkinnot	417	483	51	52	54
ammattitutkinnot			223	242	229
erikoisammattitutkinnot			38	37	39
osatutkinnot			182	185	184
<b>Toimintakate, 1000 €</b>			-25	290	199
<b>Toimintakate %</b>					

<b>Koulutuksen vetovoimaisuus</b> (perustutk. koul.)					
ensisij. hakeneiden määrä/opiskelupaikat	1,26	1,2	1,16	1,13	1,0
<b>Otv / suoritettut tutkinnot, lisäkoulutus</b> <b>(vos)</b>	1,82		1,7	1,6	1,6
<b>Keskeyttämisaste perustutkintokoul.</b> <b>(neg; kork.)</b>	4,53	6	5,9	5,8	5,6
<b>Sijoittuminen työelämään %</b>					
- perustutkintokoulutus (päättökysely)			53	54	55
- ammatillinen työvoimapol. aikuiskoulutus					
<b>Opiskelijapalautteen keskiarvo (ast. 1-5)</b>					
- perustutkintokoulutus (tulo, olo, päättö keskiarvo)	3,6	3,60	3,62	3,64	3,66
- työvoimapolitiittinen koulutus					
<b>HENKILÖSTÖMITTARIT</b>					
<b>Opettajien kelpoisuusaste, %</b>					
- perustutkintokoulutus	78,6	85,00	85	86	88
- aikuiskoulutus			58	63	68
<b>Henkilöstön koulutuspäivien lkm</b>					
- perustutkinnon opettajat	min. 6/hlö	min. 6/hlö	min. 6 /hlö	min. 6 /hlö	min. 6 /hlö
- aikuiskoulutuksen opettajat	min. 3/hlö	min. 3/hlö	min. 3/hlö	min. 3/hlö	min. 3/hlö
- muu henkilöstö	min. 2/hlö	min. 2/hlö	min. 2/hlö	min. 2/hlö	min. 2/hlö
<b>Työolobarometrin keskiarvo (timantin kääntö)</b>	3,48		3,55		3,6
<b>Henkilötyövuosien lukumäärä</b>		213,0	212	210	210

## 6.2 Kehittämispalvelujen tulosalue

### 6.2.1 Suunnittelukauden strategiset kehittämisen painopisteet

Kuntayhtymän kehittämishankkeet tukevat Ylä-Savon alueen elinkeinojen sekä ammattiopiston koulutuksen ja henkilöstön kehittämistä sekä tiivistävät yritysten ja koulutuksen yhteistyötä. Ne siirtävät opetuksen ja koulutuksen osaksi uusia innovaatioita sekä parantavat ammattiopiston toiminnan muutosherkkyttä.

Kuntayhtymän projektit ovat yhteistyöhankkeita, joissa voimme olla hallinnoijana tai yhteistyökumppanina. Keskeisiä yhteistyökumppaneitamme ovat maakunnalliset rahoittajat, kunnat, Itä-Suomen yliopisto, Savonia ammattikorkeakoulu, Savon koulutuskuntayhtymä, muut ammatilliset oppilaitokset sekä alueella toimivat yritykset ja kehittäjäorganisaatiot.

## 6.2.2 Kehittämishankkeet ja projektit

Vuonna 2012 käynnissä olevat projektit

### **Ylä-Savon koulutuskuntayhtymän hallinnoimat projektit:**

#### **Ikä-Aktiivi** (Pohjois-Savon elinkeino-, liikenne- ja ympäristökeskus, ESR)

Projektin tavoitteena on:

- Löytää ja kehittää uusia näkökulmia ja ratkaisuvaihtoehtoja ikääntymisestä johtuviin osaamisen ja työssäjaksamisen ongelmiin hyödyntäen kansainvälisiä hyviä käytäntöjä.
- Tunnistaa ikäjohtamisen hyviä käytäntöjä ja arvioida ja tuoda ne osaksi organisaatioiden johtamisstrategiaa.
- Osaamisenjohtamisen- ja erityisesti hiljaisen tiedon siirtoon liittyvien mallien arviointi ja testaaminen.
- Edistää työurien pidentämistä lisäämällä tietoisuutta ja osaamista työkykyä- ja työhyvinvointia parantavien mallien mahdollisuuksista

Projektiin ovat suunnitteluvaiheessa ilmoittautuneet seuraavat organisaatiot: Iisalmen, Lapinlahden, Kiuruveden, Sonkajärven ja Vieremän kunnat, Ylä-Savon koulutuskuntayhtymä ja Savonia ammattikorkeakoulun kuntayhtymä.

Yhteistyökumppanit: Itä-Suomen yliopisto/Aducate ja Kuopion kauppakamari, Middlesex University Business School Lontoo, Zentrum fuer Soziale Innovation Wien, Fondazione Brodolini Rooma

Hanke käynnistyi 1.8.2011 ja se kestää 31.12.2012 saakka. Hankkeen kokonaisbudjetti on 314 480 euroa.

#### **Kestävä Talli ympäristö–projekti** (Pohjois-Savon elinkeino-, liikenne- ja ympäristökeskus, EAKR)

Tavoitteena on:

- Ympäristökuormituksen kokonaisvaltainen minimoiminen sekä energiatehokkuus
- energiaomavaraisuuden kasvattaminen sekä energiatehokkuuden kehittäminen hevostalleilla:
  - Hevostallien vesien puhdistusjärjestelmien selvittäminen
  - Hevostallien vesien kierrätysjärjestelmien selvittäminen
  - Lannan lämmön talteenoton hyödyntämisen selvittäminen sekä lämpöenergian talteen ottaminen ja uudelleen käyttö talliympäristössä
  - Lannan lämmönoton sekä vedenkierrätysjärjestelmän yhteensovittamisen selvittäminen
  - Hevostallien sisäilman hallinnan selvittäminen (energia)
  - Hevostallien energiatehokkaiden valaistusratkaisujen selvittäminen

Hanke käynnistyi 1.4.2011 ja se kestää 30.6.2013 saakka. Hankkeen kokonaisbudjetti on 699 500 euroa.

## **Ammatillisen koulutuksen työelämävastaavuuden kehittäminen yhteistyössä yritysten kanssa - KARTTURI**

Projektin tavoitteena on:

- kehittää toimintatapa laadullisen ennakoitiedon keräämiseen, analysointiin ja koulutussisältöjen kehittämiseen
  - o pilotoidaan kahdeksalla toimialalla
    - autotekniikka
    - hevosala
    - kauppa ja hallinto/myynti
    - talotekniikka
    - sosiaali- ja terveysala
    - puutarha-ala
    - kulttuuriala
    - rakentaminen
- laadullisen ennakoititavan jatkuvuuden varmistaminen ja opettajien osaamisen kehittäminen

Projektissa osatoteuttajina ovat Ylä-Savon koulutuskuntayhtymän lisäksi Savon ammatti- ja aikuisopisto / Savon koulutuskuntayhtymä, Etelä-Savon ammattiopisto/ Etelä-Savon koulutus Oy, Savonlinnan ammatti- ja aikuisopisto / Itä-Savon koulutuskuntayhtymä sekä Kuopion yrittäjät.

Projekti käynnistyi 1.9.2010, ja se kestää 30.4.2012 saakka. Kokonaisbudjetti on 684 401 euroa

### **Rautaa Rajoitta – Oppimisympäristöt -projekti, (Pohjois-Savon liitto, EAKR)**

Projektin päätavoitteena on hankkia ja käyttöönottaa uusien oppimisympäristöjen vaatimat laitteisto- ja ohjelmistoratkaisut.

Hankittavien laitteiden/ohjelmistojen tarve on selvitetty alueen yrityksille tehdyissä haastatteluissa sekä Ylä-Savon ammattiopiston oman sisäisen selvityksen tuloksena. Hankittavat laitteet/ohjelmistot tulevat Ylä-Savon koulutuskuntayhtymän omistukseen, joka luovuttaa laitteet ja ohjelmistot yhteiskäyttöön.

Hanke käynnistyi 1.6.2010 ja päättyy 31.5.2012. Hankkeen kokonaisbudjetti on 880 320 euroa.

### **Rautaa Rajoitta – Toiminnan kehittäminen –projekti, (Pohjois-Savon ELY-keskus, ESR)**

Projektin päätavoitteena on luoda yritysten ja koulutusorganisaatioiden välille kalliiden teknisten laitteistojen ja ohjelmistojen yhteiskäyttöön perustuva koulutus- ja toimintamalli. Mallissa alueelle nyt hankittavia, sekä tiettyjä jo hankittuja laitteistoja voidaan käyttää sekä tutkimus-, kehitys että koulutustoiminnassa. Tämä parantaa koulutuksen toteuttamismahdollisuuksia ja nostaa koulutuksen laatua. Näin opiskelijoille taataan mahdollisuus opiskella uusimmilla teknologisesti kehittyneillä laitteilla myös jatkossa. Kun oppimisympäristöt ovat yhteisiä yritysten kanssa, se helpottaa myös opiskelijoiden siirtymistä opiskelusta työelämään parempien työelämätaitojen ansiosta.

Hanke käynnistyi 1.6.2010 ja päättyy 31.5.2012. Hankkeen kokonaisbudjetti on 172 000 euroa.

**Osallistuminen muiden hallinnoimiin hankkeisiin:**

Ylä-Savon koulutuskuntayhtymä on mukana kehittämiskumppanina seuraavissa kehittämishankkeissa:

Hankkeen nimi	Hallinnoija	Päärahoittaja	Budjetti-osuus
SENNI: sosiaalialan työllistämisen- ja tuotekehitysprojekti Green Care menetelmin	Itä-Suomen yliopisto	Pohjois-Savon ELY-keskus	79 968
LEKA: Pohjois-Savon teknologiateollisuuden tutkimus- ja teknologiansiirtoverkosto	Savonia ammattikorkeakoulu	Pohjois-Savon ELY-keskus	351 480
Eläinterveyden Tekijät	Savonia ammattikorkeakoulu	Pohjois-Savon ELY-keskus	85 700
YES-NYT	Savon koulutuskuntayhtymä	Pohjois-Savon ELY-keskus	151 530
Osaamo – osallistumistalous ammatillisissa oppilaitoksissa	Savon koulutuskuntayhtymä	Pohjois-Savon ELY-keskus	116 988
Uusiutuvan energian tutkimuksen ja opetuksen kehittäminen	Savonia ammattikorkeakoulu	Pohjois-Savon ELY-keskus	124 500
ISKE - Itä-Suomi kohtaa Euroopan	Savon koulutuskuntayhtymä	Pohjois-Savon ELY-keskus	53 800
WERT Women Entrepreneurs in Rural Tourism	Norton Radstock College	Leonardo da Vinci- LLP programme	71 920
Ylä-Savon toisen asteen koulutuksen kehittämistä koskeva yhteistyöhanke	Kiuruveden kaupunki	Pohjois-Savon ELY-keskus	26 400

Seuraavien hankkeiden hakemukset on jätetty rahoittajille:

Hankkeen nimi	Hakija	Päärahoittaja	Arvioitu budjetti-osuus
TUUMA - Työvoima, urakointi ja ulkoistaminen maataloudessa -hanke	Savonia ammattikorkeakoulu	Pohjois-Savon ELY-keskus	59 884

1.8.2011 alkaen opetuksen kehittämishankkeiden koordinointi tapahtuu kehittämispalvelut-yksikössä. Vuonna 2012 käynnissä ovat seuraavat perusopetuksen kehittämishankkeet:

Hankkeen nimi	Budjetti-osuus
Oppimisympäristöjen kehittäminen, virtuaalivälineistä 3, jatkohanke (Virt.navetta 3) (tulotus 80 %)	62 500
Avustus ammatillisen peruskoulutukseen ohjaavan ja valmistavan koulutuksen kehittämiseen (70 %)	42 857
Avustus laajennetun työssäoppimisen kokeiluun (70 %)	57 143

OPM:n tuki Tuettuun oppisopimusopiskeluun (80 %)	143 750
Laajennetun työssäoppimisen hanke (70 %)	21 429
ConnectEquus 2011-2014 (60 %)	15 000
Työpaikalla tapahtuva oppiminen ja ammattiosaamisen näytöt (70 %)	28 571
Ammattiosaamisen näyttöjen toimeenpanon tuki (70 %)	14 286
Tartu Tutkintoon (80 %)	

Työelämän kehittämispalvelujen osalta on vuonna 2012 käynnissä 4 hanketta:

Osaava Itä-Suomi Ylä-Savossa (75 %)	43 467
Mikro- ja pk-yritysten HR-työnantaja-osaamisen kehittäminen (75 %)	25 333
Ammattiosaajia omistajanvaihdoksiin (75 %)	36 800
Sertifioidut kotityöpalveluyritykset alan kehittäjiksi (75 %)	32 533

### 6.2.3 Strategiset toimenpiteet vuodelle 2012

Kehittämispalvelut- tulosalueen keskeisimpänä strategisena tavoitteena tukea opetuksen kehittämistä toteuttamalla kehittämissuunnitelmia, joiden painopisteenä on opetusmenetelmien kehittäminen sekä uusien oppimisympäristöjen luominen. Parannamme toiminnan työelämävastaavuutta, tehokkuutta ja taloudellisuutta kehittämällä laadullisen ennakkoinnin toimintamallin ammatillisen koulutuksen sisältöjen suunnittelun tueksi. Alueellisesti toimimme merkittävien toimialakohtaisten hankkeiden osatoteuttajana.

Tavoitteena on edelleen parantaa kehittämishankkeiden käytössä olevien työkalujen ja toimintamallien käytettävyyttä ja siten luoda mahdollisuudet tuottaa ajantasaista raportointia hankkeiden vaikuttavuudesta. Näitä toimintamalleja laajennetaan koskemaan myös opetuksen ja työelämän kehittämishankkeita soveltuvin osin.

Jokaisella menossa olevalla kehittämissuunnitelmalla on omat sekä määrälliset että laadulliset tavoitteensa, jotka tukevat kuntayhtymän tavoitteita. Hankkeiden tuloksellisella ja laadukkaalla toteuttamisella tuemme kuntayhtymän tavoitteiden toteutumista.

#### **Strategiset toimenpiteet talousarviovuodelle 2012**

- projektitoiminnan tietojärjestelmien käyttöönoton tehostaminen ja jatkokehittäminen
- käynnistetyt strategiset kehittämishankkeet viedään läpi laadukkaasti ja tuloksellisesti
- projektien tuloksellisuuteen ja henkilöstön osaamiseen panostamista jatketaan systemaattisesti
- opetuksen ja työelämän kehittämishankkeiden koordinointiin luodaan yhteinen toimintamalli

Toimintaa kuvaavat sitovat mittarit (tunnusluvut)	TP 2010	TA 2011	TA 2012	TS 2013	TS 2014
Toimintakate, (1000 euroa)	-99	-224	-486	-451	-440
Toimintakateprosentti (ei sitova)	7,5 %	17,9 %	29,1 %	27,0 %	26,3 %

## Ei-sitovat tavoitteet vuodelle 2012:

### Määrätavoitteet

- Käynnistetään 1-2 suurta kehittämishanketta
- Osallistutaan 2-4 hankkeeseen kumppaniksi
- Hankkeiden läpimenoprosentti, tavoite 80 %

### Tehokkuustavoitteet

- Hankkeiden läpimenoprosentti, tavoite 80 %

### Laatutavoitteet

- Osaamiskartoitusten päivitykset, tavoite 100 % projektihenkilöstöstä
- Projektihenkilöstön kehittämissuunnitelmien päivittäminen, tavoite 100 % projektihenkilöstöstä
- Kaikki Eu-hankkeet toteutetaan yhteisten prosessien mukaisesti
- Yhtenäinen mittaristo käytössä kaikissa Ylä-Savon koulutuskuntayhtymän hallinnoimissa Eu-projekteissa.
- Kaikki kumppanuushankkeet käyttävät mittaristoa soveltuvin osin.
- Hankkeet saavuttavat asettamansa määrälliset tavoitteet vähintään 80 prosenttisesti.
- Yhteisesti projekteissa käytössä olevien asiakastytyväisyysmittausten keskiarvo (asteikko 1-6) on vähintään 3,9.
- Opetuksen kehittämishankkeille luodaan yhtenäinen toimintamalli
- Projektihenkilöstön koulutuspäivien lukumäärä vähintään 5 pv/hlö

## 6.2 Työelämä- ja opiskelijapalvelut

### 6.3.1 Suunnittelukauden strategiset kehittämisen painopisteet

Tulosalueella keskitytään suunnittelukaudella opiskelijapalvelujen parempaan saatavuuteen ja kohdentamiseen sekä palvelujen kiinnittämiseen kiinteäksi osaksi opetustoimintaa. Henkilökohtaistamisen prosesseja ja työkaluja kehitetään siten, että ne toimivat kaikissa koulutusmuodoissa. Kehittämistyössä tulosalue toimii koulutusalojen tiiviinä yhteistyökumppanina. Erityisen tuen prosesseja ja työkaluja syvennetään myös palvelemaan kaikkia koulutusmuotoja, tässä työssä tulosalueella on koordinoiva rooli. Ura- ja rekrytointipalveluja kehitetään perustutkintokoulutuksen opiskelijoiden tarpeita vastaavaksi. Tulosalueella panostetaan toimenpiteisiin, jotka edistävät läpäisyasteen paranemista sekä keskeyttämisen ehkäisyä. Opiskelijahyvinvointityön kokonaisuuden muodostaminen



sekä aktiivinen, ennaltaehkäisevä toteuttaminen ovat suunnittelukauden keskeisiä toimia.

Asuntolatoiminnan kehittämisessä painotetaan asuntoloiden toimintojen yhtenäistämistä ja palvelujen laatua.

Oppisopimuskoulutuksen roolia yhtenä koulutuksen järjestämismuotona vahvistetaan. Aikuisopiskelijoiden ohjaus- ja neuvontapalveluja kehitetään edelleen.

### 6.3.2 Strategiset toimenpiteet vuodelle 2012

#### **Strategiset toimenpiteet talousarviovuodelle 2012**

##### Opetuksen kehittäminen

- Henkilökohtaistamisen prosessien ja työkalujen kehittäminen kaikissa koulutusmuodoissa yhteistyössä koulutusalojen kanssa ja hyödyntäen opiskelijahallintojärjestelmiä
- Erityistä tukea tarvitsevien opiskelijoiden tukitoimien vahvistaminen ja yhtenäistäminen kaikissa koulutusmuodoissa
- Toisen asteen koulutuksen MAHIS+ -yhteistyöhankkeeseen osallistuminen
- Ura- ja rekrytointipalvelujen toimintatapojen kuvaaminen ja edelleen kehittäminen
- Opiskelijahyvinvointi-infosarjan käynnistäminen

##### Toiminnan työelämävastaavuuden kehittäminen

- Yhteistyö yritysten ja työyhteisöjen kanssa
- Yrityspalveluprosessin jatkotyöstäminen ja vakinaistaminen
- Ura- ja rekrytointipalvelujen tehostaminen

##### Henkilöstön ja osaamisen kehittäminen vastaamaan osaamistarvetta

- Ryhmäohjaajille koulutuskokonaisuus Tartu tutkintoon –hankkeen henkilöstön kanssa koskien opintojen keskeyttämisvaarassa olevien opiskelijoiden tilanteisiin varhaista puuttumista ja opinto-ohjaustyön syventämistä
- Opiskelijapalveluhenkilöstön osaamisen kehittämissuunnitelma

##### Toiminnan tuloksellisuuden ja taloudellisuuden varmistaminen

- Koulutuksen ennakointityöhön osallistuminen
- Toimintajärjestelmän prosessien täsmentäminen uuden johtamisjärjestelmän mukaan
- Asuntolatoiminnan ja erityisesti asuntolaohjauksen käytäntöjen kehittäminen ja yhdenmukaistaminen uuden kasvatusohjaajan johdolla Ysaon kolmessa

**Strategiset toimenpiteet talousarviovuodelle 2012**

asuntolassa

- Tehostettu opinto-ohjaus keskeyttämiskaavassa oleville opiskelijoille (TATU – hanke)

	TA 2012	TS 2013	TS 2014
Opiskelijamäärätavoite, opso	305	290	280
Suoritettavat tutkinnot, opso	78		
Tulosalueen toimintakate, (1000 euroa)	- 631	- 617	- 609
Toimintakateprosentti	31,0	30,1	30,6

**6.2 Tekniikan ja liikenteen tulosalue**

## 6.4.1 Suunnittelukauden strategiset kehittämisen painopisteet

- Ylä-Savon teknologiateollisuudessa työllisten määrä on kasvanut eniten. Etenkin kone-, metalli- ja kuljetusalojen perusosaamisen riittävän tason turvaaminen nähdään kriittisenä tekijänä. Teknologioiden nopea kehitys vaatii alan koulutukselta nopeaa reagointia muuttuviin osaamistarpeisiin. Teknologiateollisuus on Ylä-Savon hyvinvoinnin ”peruspilareita”, joten ammattipiston on vastattava näihin haasteisiin.
- Metsäkonealan koulutuksen järjestäminen lisämessä, yhteistyössä PKKY:n kanssa.
- ”FOV”-mallin mukaisen koneenasentajakoulutuksen käynnistäminen Ponsse Oyj:n kanssa.
- Varastoalan opetuksen kehittäminen yhteistyössä yritysten kanssa
- Opiskelijapaikkojen jakauma logistiikan ja maarakennuksen valmistavassa koulutuksessa / näyttöperusteiset perustutkinnot – ammattitutkinnot
- Kuntayhtymän ajoneuvojen käytön tehostaminen ajotoimiston toiminnan kautta

## 6.4.2 Strategiset toimenpiteet vuodelle 2012

### Strategiset toimenpiteet talousarviovuodelle 2012

#### Opetuksen kehittäminen

- Lähituntien joustava käyttö parhaimman oppimistuloksen saavuttamiseksi.
- Valinnaisten tutkinnon osien lähiopetuksen tarkistaminen
- Kehitetään atto-opintojen integrointia ammatillisiin aineisiin
- Uusi opettajuus-kehittäminen jatkuu

#### Toiminnan työelämävastaavuuden kehittäminen

- top- jaksojen ohjauksen resursoinnin kehittäminen.
- työelämään suuntaavat opetussuunnitelmat esim. Ponssepolku, jossa opiskelija suorittaa opinnoista 40 - 50 opintoviikkoa työssäoppimisjaksolla ko. yrityksessä vaihtaen työtehtäviä muutaman viikon välein.
- työelämän edustajien ”oppitunnit” (kerrotaan opettajille ja opiskelijoille mitä yrityksissä odotetaan ja halutaan)
- opettajien työelämäjaksot, joustavat käytännöt

#### Henkilöstön ja osaamisen kehittäminen vastaamaan osaamistarvetta

- opettajien työelämäjaksojen käyttö
- Alueen yritysten kanssa tehtävän yhteistyön tiivistäminen sekä mielipiteiden huomioon ottaminen opetusjärjestelyissä
- Opettajien työssäoppimisjakson toteuttaminen mahdollistuu nelijaksojärjestelmässä TOP –jakson resurssia hyödyntäen
- Henkilöstön osaamisen arvioinnin kehittäminen ja tulosten hyödyntäminen kehityskeskustelussa
- Henkilöstön täydennys- ja lisäkoulutukset

#### Toiminnan tuloksellisuuden ja taloudellisuuden varmistaminen

- Hankintojen kohdentaminen oikeille kustannuspaikoille (RONDO /TANE – koulutus)
- Koulutusvastaavien ja opettajatiimien tulostietoisuutta kehitetään.
- Budjetin noudattaminen sekä TANE:n käytön laajentaminen opetusaloilla
- Ammattiopiston ajoneuvojen kustannustehokas käyttö ajotoimiston kautta

<b>YLÄ-SAVON AMMATTIOPISTO</b>					
<b>Tekniikka ja liikenne</b>					
<b>MITTARIT JA TUNNUSLUVUT TTS 2012 - 2014</b>					
<b>Näkökulma / Mittari tai tunnusluku</b>					
<b>TOIMINNAN MITTARIT</b>					
	TP 2010	TA 2011	TA 2012	TS 2013	TS 2014
<b>Opiskelijämäärätavoite</b>					
- perustutkintokoulutus	604	603	581	584	580
- aikuiskoulutus otp	0	0	60 621	60 461	60 461
lisäkoulutus, vos			23 816	23 696	23 696
työvoimapolitiittinen			33 700	33 650	33 650
muut			3 105	3 115	3 115
<b>Suoritettavat tutkinnot</b>					
- perustutkintokoulutus	0	0	208	208	208
ops perusteinen			166	166	166
näyttötutkintoperusteinen			42	42	42
- aikuiskoulutus	0	0	346	346	346
perustutkinnot			44	44	44
ammattitutkinnot			129	129	129
erikoisammattitutkinnot			19	19	19
osatutkinnot			154	154	154
<b>Toimintakate, 1000 €</b>					
			2774	2834	2733
<b>Toimintakate %</b>					
			22,2	22,8	22,9
<b>Koulutuksen vetovoimaisuus</b> (perustutk. koul.)					
ensisij. hakeneiden määrä/opiskelupaikat	1,3	1,3	1,3	1,2	1,2
<b>Otv / suoritettavat tutkinnot, lisäkoulutus (vos)</b>					
	1,82		1,7	1,6	1,6
<b>Keskeyttämisaste perustutkintokoul. (neg; kork.)</b>					
	4,78	4,6	4,5	4,5	4,5
<b>Sijoittuminen työelämään %</b>					
- perustutkintokoulutus (päättökysely)	54,6	55,1	55	55	55
- ammatillinen työvoimapol. aikuiskoulutus					
<b>Opiskelijapalautteen keskiarvo (ast. 1-5)</b>					
- perustutkintokoulutus (tulo, olo, päättö keskiarvo)	3,6	3,60	3,6	3,7	3,7
- työvoimapolitiittinen koulutus					
<b>HENKILÖSTÖMITTARIT</b>					
<b>Opettajien kelpoisuusaste, %</b>					
- perustutkintokoulutus		75	78	79	80
- aikuiskoulutus		46,7	51	52	53
<b>Henkilöstön koulutuspäivien lkm</b>					
- perustutkinnon opettajat	min. 6/hlö	min. 6/hlö	min. 6/hlö	min. 6/hlö	min. 6/hlö
- aikuiskoulutuksen opettajat			min. 3/hlö	min. 3/hlö	min. 3/hlö
- muu henkilöstö			min. 2/hlö	min. 2/hlö	min. 2/hlö
<b>Työolobarometrin keskiarvo (timantin kärjet)</b>					
			3,6		3,7
<b>Henkilötyövuosien lukumäärä</b>					

## 6.2 Palvelualojen tulosalue

### 6.5.1 Suunnittelukauden strategiset kehittämisen painopisteet

Palvelualat on merkityksellinen ja toimialueensa aktiivisin toimija palvelualojen osaavan työvoiman saatavuuden turvaamisessa alati muuttuvilla työmarkkinoilla. Perustutkintojen, ammatti- ja erikoisammattitutkintoihin valmistavan koulutuksen sekä tutkintojen järjestämisen lisäksi paneudumme lisä- ja täydennyskoulutustarjonnan uudistamiseen sekä räätälöidyn kehittämis- ja palvelutoiminnan lisäämiseen. Ravitsemis- ja puhdistuspalvelut -tulosityksikkö panostaa lähi- ja luomuruokaan liittyvään tuotekehitystyöhön sekä koulutukseen. Hyvinvointi ja yrityspalvelut -tulosityksikkö panostaa ohjaavien koulutusten kehittämistyöhön, työhyvinvointiin liittyvien koulutustuotteiden järjestämiseen sekä entistä räätälöidympiin täsmäkoulutuksiin yrityksille ja eri työyhteisöille.

### 6.5.2 Strategiset toimenpiteet vuodelle 2012

#### Strategiset toimenpiteet talousarviovuodelle 2012

##### Opetuksen kehittäminen

- Kehitämme pedagogisia menetelmiä ja valmiuksia vastaamaan muuttuvaa toimintaympäristöä. Osallistumme YSAOn sisäiseen Uusi opettajuus –koulutukseen.
- Kehitämme työelämän ja muiden oppilaitosten kanssa toteutettavia oppimisympäristöjä ja opetusmenetelmiä. Verkostoidumme ja olemme mukana erilaisissa yhteistyöhankkeissa varmistuen opetuksen ajanmukaisuuden.
- Toteutamme henkilökohtaisia ja joustavia opintopolkuja opiskelijoille huomioiden opiskelijoiden erilaisuuden. Panostamme erityistä tukea tarvitsevan opiskelijan tukitoimien järjestämiseen.

##### Toiminnan työelämävastaavuuden kehittäminen

- Olemme aktiivinen yhteistyökumppani toimialueemme palvelualan yritysten ja muun työelämän kanssa järjestäen mm. työelämätapaamisia ja asiakasiltoja paikallisten palvelualan toimijoiden kanssa.
- Suunnittelemme ja toteutamme täydennyskoulutusta yhdessä ravitsemis- ja puhdistuspalvelualan sekä hyvinvointialan yritysten kanssa.

##### Henkilöstön ja osaamisen kehittäminen vastaamaan osaamistarvetta

- Toteutamme tiimi- ja henkilökohtaiset kehityskeskustelut ja kouluttautumissuunnitelmat.
- Mahdollistamme opettajan työelämäjaksot vähintään 3 opettajalle.

##### Toiminnan tuloksellisuuden ja taloudellisuuden varmistaminen

- Toteutamme tiimi- tai koulutusalaakohtaiset kehittämissuunnitelmat toiminnan terävöittämiseksi.
- Panostamme maksulliseen palvelutoimintaan, uusien koulutustuotteiden innovointiin ja järjestämiseen taloudellisesti kannattavasti.
- Hakupaikat täyttyvät 100 % mahdollistaen taloudellisesta kannattavan toiminnan.
- Opiskelijapalautteiden ka > 3.5

<b>YLÄ-SAVON AMMATTIOPISTO</b>					
<b>Palvelualat</b>					
<b>MITTARIT JA TUNNUSLUVUT TTS 2012 - 2014</b>					
<b>Näkökulma / Mittari tai tunnusluku</b>					
<b>TOIMINNAN MITTARIT</b>	<b>TP 2010</b>	<b>TA 2011</b>	<b>TA 2012</b>	<b>TS 2013</b>	<b>TS 2014</b>
<b>Opiskelijämäärätavoite</b>					
- perustutkintokoulutus	257	271	303	298	304
- aikuiskoulutus otp	-	-	37 960	37 960	37 960
lisäkoulutus, vos			26 660	26 660	26 660
työvoimapolitiittinen			10 850	10 850	10 850
muut			450	450	450
<b>Suoritettavat tutkinnot</b>					
- perustutkintokoulutus	60	61	95	84	80
ops perusteinen	60	61	79	70	70
näyttötutkintoperusteinen	0	0	16	14	10
- aikuiskoulutus	0	0	76	75	75
perustutkinnot			5	5	5
ammattitutkinnot			48	45	45
erikoisammattitutkinnot			15	15	15
osatutkinnot			8	10	10
<b>Toimintakate, 1000 €</b>					
			583	609	609
<b>Toimintakate %</b>					
			11,7	12,3	12,3
<b>Koulutuksen vetovoimaisuus</b> (perustutk. koul.)					
ensisij. hakeneiden määrä/opiskelupaikat	93	98	100	100	100
<b>Otv / suoritettut tutkinnot, lisäkoulutus (vos)</b>					
	1,71		1,35	1,5	1,3
<b>Keskeyttämisaste perustutkintokoul. (neg; kork.)</b>					
	6,8	6	5,5	5	4,5
<b>Sijoittuminen työelämään %</b>					
- perustutkintokoulutus (päättökysely)	58	53,4	58	60	62
- ammatillinen työvoimapol. aikuiskoulutus				60	65
<b>Opiskelijapalautteen keskiarvo (ast. 1-5)</b>					
- perustutkintokoulutus (tulo, olo, päättö keskiarvo)	3,5	3,6	3,7	3,8	3,9
- työvoimapolitiittinen koulutus			4,2	4,3	4,3
<b>HENKILÖSTÖMITTARIT</b>					
<b>Opettajien kelpoisuusaste, %</b>					
- perustutkintokoulutus	83	85	85	87	90
- aikuiskoulutus	65	65	65	75	85
<b>Henkilöstön koulutuspäivien lkm</b>					
- perustutkinnon opettajat	4,6	5	6	6	6
- aikuiskoulutuksen opettajat	4,3	5	6	6	6
- muu henkilöstö	2/hlö	2/hlö	5/hlö	6/hlö	6/hlö
<b>Työolobarometrin keskiarvo (timantin kärjet)</b>					
			3,8		3,9
<b>Henkilötyövuosien lukumäärä</b>					
	51,96	52,0	51	50	50

## 6.2 Luonnonvara-alan tulosalue

### 6.6.1 Suunnittelukauden strategiset kehittämisen painopisteet

Ylä-Savon ammattiopiston luonnonvara-alan koulutuksen laadullisen ja toiminnallisen kehittämisen tavoitteena on säilyä valtakunnallisesti merkittävänä alan koulutusten järjestäjänä

Henkilöstön osaaminen ja työssä jaksaminen

Yhteistyön parantaminen työelämän ja muiden alan oppilaitosten kanssa

### 6.6.2 Strategiset toimenpiteet vuodelle 2012

#### Strategiset toimenpiteet talousarviovuodelle 2012

##### Opetuksen kehittäminen

- uudistuvien luonnonvara-alan ammattitutkintojen perusteiden mukaisten koulutusten suunnittelu ja aloittaminen: tuotantoeläinten hoidon ja hyvinvoinnin at, seminologin at, eläintenhoitajan at , hevostenvalmentajan at ja valjassepän at
- maatalousalan perustutkinto / eläintenhoidon koulutusohjelman /eläintenhoitaja näyttötutkintoperusteisena aloittaminen
- verkko-opetuksen kehittäminen
- opetusvälineistön uudistaminen vastaamaan opetuksen tarpeita
- osallistuminen Taitaja –kilpailuihin (uutena eläintenhoito)
- tutkintojen suoritusasteen nostaminen opetuksen ohjausta ja henkilökohtaistamista kehittämällä
- yhteistyön parantaminen atto-aineiden opetuksen kanssa
- maatalojen käytön tehostaminen opetuksessa
- opetushenkilöstö on mukana valtakunnallisissa opetuksen kehittämishankkeissa

##### Toiminnan työelämävastaavuuden kehittäminen

- työssäoppimisverkoston ajantasaistaminen
- Kartturi –hanke
- NY-yrittäjyystoiminta
- työelämän edustajia NTM-koulutukseen

## **Strategiset toimenpiteet talousarviovuodelle 2012**

Henkilöstön ja osaamisen kehittäminen vastaamaan osaamistarvetta

- opettajien ammatillisen osaamisen kartoitus ja sen pohjalta laaditaan jokaiselle henkilökohtainen kouluttautumissuunnitelma
- uusien opettajien rekrytointi

Toiminnan tuloksellisuuden ja taloudellisuuden varmistaminen

- a) moniammatillinen yhteistyö oppilashuoltoryhmässä keskeystysten vähentämiseksi
  - b) nopea puuttuminen poissaoloihin ja niiden syihin
  - c) OKM:n tuloksellisuusmittareiden seuranta tavoitteena tuloksellisuusrahoituksen saaminen
- koulutusten markkinoinnin kehittäminen



<b>YLÄ-SAVON AMMATTIOPISTO</b>					
<b>Luonnonvara-ala</b>					
<b>MITTARIT JA TUNNUSLUVUT TTS 2012 - 2014</b>					
<b>Näkökulma / Mittari tai tunnusluku</b>					
<b>TOIMINNAN MITTARIT</b>					
	<b>TP 2010</b>	<b>TA 2011</b>	<b>TA 2012</b>	<b>TS 2013</b>	<b>TS 2014</b>
<b>Opiskelijamäärätavoite</b>					
- perustutkintokoulutus	297	316	321	326	326
- aikuiskoulutus otp	<b>15 234</b>	<b>17 055</b>	<b>16 869</b>	<b>22 085</b>	<b>17 468</b>
lisäkoulutus, vos 6a	10 927	10 360	13 030	16 070	12 850
lisäkoulutus, vos 9	3 195	3 640	3 270	3 630	2 250
työvoimapoliittinen	226	2 000	100	100	100
muut	828	1 000	400	2 200	2 200
<b>Suoritettavat tutkinnot</b>					
- perustutkintokoulutus	<b>94</b>	<b>96</b>	<b>110</b>	<b>111</b>	<b>115</b>
ops perusteinen	92	94	90	99	103
näyttötutkintoperusteinen	2	2	20	12	12
- aikuiskoulutus	<b>68</b>	<b>81</b>	<b>72</b>	<b>95</b>	<b>85</b>
perustutkinnot	0	3	2	3	5
ammattitutkinnot	40	60	46	68	55
erikoisammattitutkinnot	6	6	4	3	5
osatutkinnot	22	12	20	21	20
tutkinnoista ei Vos rahoituksella	3	5	8	8	8
<b>Toimintakate, 1000 €</b>			1516	1473	1463
<b>Toimintakate %</b>			25,8	25,8	25,6
<b>Koulutuksen vetovoimaisuus (perustutk. koul.)</b>					
ensisij. hakeneiden määrä/aloituspaiikat	1,35	1,35	1,4	1,4	1,4
<b>Otv / suoritettut tutkinnot, lisäkoulutus (vos)</b>					
	1,34	0,85	1,56	1,28	1,19
<b>Keskeyttämisaste perustutkintokoul. (neg; kork.)</b>					
	5 %	5 %	5 %	4 %	4 %
<b>Sijoittuminen työelämään %</b>					
- perustutkintokoulutus (päättökysely)	38 %	45 %	45 %	46 %	47 %
- ammatillinen työvoimapol. aikuiskoulutus					
<b>Opiskelijapalautteen keskiarvo (ast. 1-5)</b>					
- perustutkintokoulutus (tulo, olo, päättö keskiarvo)	3,6	3,8	3,8	3,9	3,9
- työvoimapoliittinen koulutus					
<b>HENKILÖSTÖMITTARIT</b>					
<b>Opettajien kelpoisuusaste, %</b>					
- perustutkintokoulutus	67 %	79 %	89 %	95 %	100 %
- aikuiskoulutus					
<b>Henkilöstön koulutuspäivien lkm</b>					
<b>lisalmi</b> - perustutkinnon opettajat	6	6	6	6	6
- aikuiskoulutuksen opettajat	3	3	3	3	3
- muu henkilöstö	2	2	2	2	2
- perustutkinnon opettajat	6	6	6	6	6
- aikuiskoulutuksen opettajat	3	3	3	3	3
- muu henkilöstö	2	2	2	2	2
<b>Työolobarometrin keskiarvo (timantin kärjet)</b>					
			3,9		4
<b>Henkilötyövuosien lukumäärä</b>					
lisalmi	40,6	45,9	46	46	46
Hingunniemi	26,5	27,1	27	27	27
	20,1	18,8	19	19	19

## 7 KUNTAYHTYMÄN TALOUDEN TARKASTELUA

### 7.2 Yleistä

Ylä-Savon koulutuskuntayhtymän talousarvio - ja suunnitelma muodostuu 1.8.2011 voimaan tulleen uuden organisaatorakenteen mukaisesti seitsemästä tulosalueesta:

- kuntayhtymän hallinto
- kuntayhtymäpalvelut
- kehittämispalvelut
- työelämä- ja opiskelijapalvelut
- tekniikka ja liikenne
- palvelualat
- luonnonvara-ala

### 7.2 Rahoitusjärjestelmä

#### **Ammatillinen peruskoulutus:**

Ammatillisen peruskoulutuksen rahoitus perustuu yksikköhintarahoitukseen. Valtioneuvoston asetuksella säädetään vuosittain seuraavan vuoden rahoituksen perusteena käytettävät keskimääräiset (valtakunnalliset) yksikköhinnat. Ne perustuvat koulutusmuodon keskimääräisiin toteutuneisiin kustannuksiin. Vuoden 2012 yksikköhinnat perustuvat vuoden 2008 kustannuksiin, joita on tarkistettu indeksikorotuksella.

Opetusministeriö vahvistaa koulutuksenjärjestäjäkohtaiset yksikköhinnat vuosittain marraskuussa. Ne perustuvat valtakunnallisiin yksikköhintoihin. Koulutuksenjärjestäjän vuoden 2012 yksikköhinta lasketaan tilastointipäivän 20.9.2011 koulutusaloittaisten opiskelijamäärien ja porrastusperusteiden mukaan painotettuna. Kunkin koulutuksenjärjestäjän yksikköhinta riippuu siitä, paljonko opiskelijoita kullakin (erihintaisella) koulutusallalla on ollut em. tilastopäivänä. Lisäksi yksikköhintaan vaikuttaa mm. erityisopiskelijoiden ja majoitusetuuden saavien opiskelijoiden määrä kyseisessä tilastossa.

Kunnat ja valtio rahoittavat yhdessä ammatillista peruskoulutusta. Kuntien osuus rahoituksesta on 58,11 % ja valtion osuus 41,89 %. Ammatillisen peruskoulutuksen laskennalliset kustannukset vuoden 2011 talousarvion mukaan olivat 1,6 mrd. euroa, josta kuntien rahoitusosuus on 930 milj. euroa ja valtion rahoitusosuus 670 milj. euroa.

Jokainen kunta vastaa ammatillisen peruskoulutuksen kustannuksista kuntien asukaskohtaisen rahoitusosuuden mukaisesti. Vuonna 2011 se oli ammatillisen peruskoulutuksen osalta noin 183 euroa/asukas. Ammatillisen peruskoulutuksen rahoituksen osatekijänä on myös koulutuksen tuloksellisuus. Toiminnan tuloksellisuutta arvioidaan eri mittareilla, joista tärkein on vaikuttavuusmittari. Mittari kuvaa, valmistuvatko opiskelijat ja jos valmistuvat, sijoittuvatko he toivotulla tavalla jne. Vaikuttavuusmittarin 2012 tiedot koskevat tarkastelujaksoa 2006 – 2009. Vaikuttavuusmittarin painoarvo on 90 %. Sen ohella tuloksellisuutta mitataan opettajien kelpoisuusmittarilla ja henkilöstön kehittämismittarilla. Niiden painoarvot ovat seitsemän ja kolme prosenttia.

Tuloksellisuuden perusteella määräytyvä osuus on enintään kolme prosenttia ammatillisen peruskoulutuksen kokonaiskustannuksista. Tuloksellisuuden perusteella porrastus tehdään neljälle viidesosalle tulosindeksin laskennassa mukana olevista koulutuksenjärjestäjistä.

Vuoden 2012 tulosrahoituksen pistelukumme on 1060. Tämä on tähänastisista korkein pistemäärämme; nousua vuoteen 2011 verrattuna on peräti 43 pistettä. Myös valtakunnallisesti pistemäärämme on hyvä: olemme suurten monialaisten koulutuksenjärjestäjien ryhmässä (46 koulutuksenjärjestäjää) sijaluvulla 8. Pistemäärän nousu parantaa tulorahoitustamme noin 300 000 euroa vuoteen 2011 verrattuna

Ammatillisen peruskoulutuksen ja aikuiskoulutuksen investointeihin ei myönnetä erillistä valtionosuutta. Investoinnit otetaan huomioon kustannuspohjissa kirjanpidon mukaisten poistojen perusteella.

Valtioneuvosto on 6.10.2011 vahvistanut ammatillisen peruskoulutuksen vuoden 2012 keskimääräiseksi yksikköhinnaksi 11.131,17 euroa, missä on nousua vuoden 2011 vastaavaan 4,77 prosenttia. Talousarviossamme yksikköhintarahoitus on arvioitu tältä pohjalta lähtien.

#### **Oppisopimuskoulutus:**

Oppisopimuskoulutuksena järjestettävän ammatillisen peruskoulutuksen yksikköhinta on 63,13 % ammatillisen koulutuksen keskimääräisestä yksikköhinnasta ja sen on arvioitu olevan 7027,10 euroa.

Oppisopimuskoulutuksena järjestettävän ammatti- ja erikoisammattitutkintoon valmistavan koulutuksen yksikköhinnan arvio on 3 269 euroa ja muun ammatillisen lisäkoulutuksen 2 361 euroa opiskelijaa kohti. Vahvistettavat yksikköhinnat voivat jonkin verran poiketa em. arvioluvuista.

#### **Aikuiskoulutus:**

Aikuiskoulutusjärjestelmämme perustuu omaehtoiseen lisäkoulutukseen, työvoimapolitiittiseen aikuiskoulutukseen ja henkilöstökoulutukseen.

**Ammatillinen lisäkoulutus** kuuluu kokonaan laskennalliseen valtionosuusjärjestelmään. Rahoituslain mukaan ammatillisen lisäkoulutuksen järjestäjälle myönnetään käyttökustannuksia varten rahoitusta 85,6 % euromäärästä, joka saadaan laskemalla yhteen valtionosuuden laskemisen perusteeksi vahvistettujen opiskelijatyövuosien ja opiskelijatyövuotta kohti määrättyjen yksikköhintojen tulot. Henkilöstökoulutukseen rahoitus on 47,23 % mainitulla tavalla lasketusta euromäärästä. Yksikköhinnat on porrastettu opetus- ja kulttuuritoiminnan rahoituksesta annetun asetuksen mukaisesti. Opetusministeriö vahvistaa vuosittain marraskuussa koulutuksen järjestäjille valtionosuuden laskemisen perusteena käytettävien opiskelijatyövuosien määrät seuraavalle vuodelle koulutusaloittain. Ylä-Savon koulutuskuntayhtymälle vuodelle 2011 vahvistettujen opiskelijatyövuosien määrä on 334,5 ja valtionosuuden määrä 3.4526 454 euroa. Opiskelijatyövuosien määrä vastaa n. 58.300 opiskelijatyöpäivää, mikä on noin puolet aikuiskoulutuksemme kokonaisvolyymista. Vuodelle 2012 vahvistettavan lisäkoulutuksen määrän arvioidaan olevan samaa tasoa kuin 2011.

Toiminnan tuloksellisuus sisältyy myös ammatillisen lisäkoulutuksen rahoituksen määräytymisperusteisiin. Tuloksellisuuden osuus on enintään kolme prosenttia rahoituksesta. Tuloksellisuutta mitataan kahden aikaisemman vuoden suoritettujen tutkintojen perusteella.

**Työvoimapolitiittinen aikuiskoulutus** (työvoimakoulutus) on työ- ja elinkeinohallinnon rahoittamaa koulutusta, joka on opiskelijoille maksutonta. Työvoimakoulutus on suunniteltu ensi sijassa työttömille työnhakijoille ja työttömyyden uhkaamille 20 vuotta täyttäneille henkilöille. Tietyin edellytyksin myös muut henkilöt kuten työssä olevat ja työvoiman ulkopuolella olevat voivat osallistua koulutukseen.

Koulutuksen sisältö vastaa yleensä muun aikuiskoulutuksen, esimerkiksi omaehtoisen aikuiskoulutuksen, opetussisältöjä. Usein koulutus on ammattitutkintoon tai sen osaan tähtäävää. Työvoimakoulutuksen tavoitteena on antaa koulutusta, joka parantaa työhön sijoittumisedellytyksiä. Siksi se on monipuolista ja käytännönläheistä ja siihen sisältyy useimmiten työssä oppimista.

Työ- ja elinkeinohallinto ostaa työvoimakoulutuksen ammatillisilta aikuiskoulutuskeskuksilta, muilta ammatillisilta oppilaitoksilta, korkeakouluilta tai yksityisiltä koulutuksen järjestäjiltä. Koulutuksen hankkiminen tapahtuu kilpailuttaen koulutuksen järjestäjiä.

Työvoimakoulutukseen haetaan työ- ja elinkeinotoimiston kautta, joka myös valitsee opiskelijat.

**Maksullisena palvelutoimintana** järjestettävä koulutus ja konsultointi ovat yritysten kokonaan maksamaa toimintaa. Merkittävä osa tästä toiminnasta on yritysten omiin kehittämishankkeisiin liittyvää koulutusta ja konsultointia.

## 7.2 Talousarvion menoperusteista

Kunta-alan sopimuskausi päättyy 31.12.2011. Palkkamenoissa on huomioitu kolmen prosentin korotusvaraus lokakuussa 2011 tehdyn raamisopimuksen mukaisesti. Henkilösivukulut ovat 28,5 % palkoista.

## 7.2 Talousarvion sitovuus

Kunkin tulosalueen toimintakate on yhtymävaltuustoon nähden sitova. Kuntayhtymän tuloslaskelman tilikauden tulos on yhtymävaltuustoon nähden sitova.

Investointiosassa yhtymävaltuustoon nähden sitova on rakennushankkeiden kokonaissumma ja irtaimiston ja muiden pysyvien vastaavien yhteissumma.

Rahoitusosan osalta valtuustoon nähden sitova on rahoitusosan nettotuotto (rahoitustuottojen ja -kulujen erotus).

Toiminnallisten tavoitteiden osalta valtuuston nähden sitovia tavoitteita ovat ammatillisen peruskoulutuksen opiskelijamäärä, oppisopimuskoulutuksen opiskelijamäärä ja aikuiskoulutuksen opiskelijatyöpäivien lukumäärä. Samoin em. koulutusmuodoissa suoritettujen tutkintojen määrät ovat sitovia tavoitteita.

Tilivelvollisilla on vastuu asetettujen tavoitteiden saavuttamisesta. Tavoitteiden toteutumista arvioidaan tilinpäätöksessä.

## 7.2 Tuloslaskelma

Tuloslaskelman tehtävänä on osoittaa tilikauden tulos. Tilikauden tulos osoittaa, kuinka tulorahoitus riittää toiminnan menoihin, korkoihin ja muihin rahoitusmenoihin sekä omaisuuden kulumisen edellyttämiin suunnitelman mukaisiin poistoihin. Talousarviossa ja tilinpäätöksessä esitettävä koko kuntayhtymää koskeva tuloslaskelma sisältää vain ulkoiset menot ja tulot.

Vuoden 2012 talousarvioehdotuksen mukaan toimintatuotot tuloslaskelmassa ovat 27,318 milj. euroa, missä on nousua tämänvuotiseen verrattuna 4,6 %. Tuotoista merkittävin erä on myyntituotot, 25,2 milj. euroa. Se koostuu pääasiassa koulutuspalveluiden myynnistä. Myyntituottojen arvioidaan nousevan vuodelle 2011 budjetoidusta 1,1 milj. euroa.

Toimintakulut ovat vuonna 2012 noin 25,8 milj. euroa, jossa on nousua 1,45 milj. euroa (6,0 %). Henkilöstökulut ovat yhteensä 15,8 milj. euroa ja niiden osuus toimintakuluista on 61,3 %.

Toimintakate v. 2012 on 1,545 milj. euroa, mikä on noin 252 000 euroa vähemmän kuin v. 2011.

Rahoituskulut (netto) on arvioitu ennakoidun korkotason ja lainamäärän mukaan 43 800 euroksi.

Vuosikate on 1,501 milj. euroa. Tuloslaskelman välituloksena esitettävä vuosikate osoittaa tulorahoituksen, joka jää käytettäväksi investointeihin, sijoituksiin ja lainan lyhennyksiin. Vuosikate on keskeinen kateluku arvioitaessa tulorahoituksen riittävyttä.

Poistot ovat n. 1,122 milj. euroa, mikä on noin 4,1 % liikevaihdosta.

Tilikauden tulos vuonna 2012 on talousarvioehdotuksen mukaan 422 494 euroa.

Aikaisempien vuosien tuloksesta tehtyjä investointivaroja puretaan poistoeron vähennyksenä. Poistoeron määrä on vajaa v. 2012 noin 150 000 euroa, jolloin tilikauden ylijäämäksi muodostuu 572 092 euroa.

## 7.2 Rahoituslaskelma

Rahoituslaskelma on keskeinen osa kuntayhtymän talousarviota ja tilinpäätöstä. Sen avulla osoitetaan, miten tilikauden aikana varsinainen toiminta ja investoinnit sekä rahoitustoiminta ovat vaikuttaneet kuntayhtymän kassavaroihin eli maksuvalmiuteen. Tilinpäätöksessä rahoituslaskelman yhteydessä esitetään toiminnan rahoitusta kuvaavat tunnusluvut.

Vuoden 2012 rahoituslaskelmassa tuloslaskelman osoittama vuosikate on 1 501 767 euroa. Tämä varsinaisella toiminnalla saatava tulorahoitus kattaa nettoinvestoinnit (1,475 milj. euroa netto) 96 prosenttisesti.

Lainojen lyhennykset ovat vuosittain 273.900 euroa, mikä on noin viidennes vuosikatteesta. Tämä pienentää omin varoin toteuttavissa olevaa investointitasoa.

Rahoituslaskelma osoittaa, että vuoden 2012 investoinnit ovat 270 000 euroa liian korkeat tulorahoitukseemme nähden. Vuonna 2013 tulorahoitus ja investoinnit ovat tasapainossa, mutta vuonna 2014 investointeja ei pystytä kattamaan tulorahoituksella.

## 7.2 Taloutta koskevat tavoitteet ja mittarit

Kuntayhtymän taloudessa on kolme keskeistä elementtiä: kannattavuus, vakavaraisuus ja maksuvalmius.

### 1) Kannattavuus

Yrityksen kannattavuutta mitataan sen tuottaman voiton määrällä. Voitto on yritystoiminnan keskeinen tavoite ja se aiheutuu sijoitetulle pääomalle asetetusta tuottotavoitteesta. Kannattavalla toiminnalla pystytään parantamaan yrityksen rahoitusrakennetta: vakavaraisuutta ja maksuvalmiutta.

Kuntayhtymässämme kannattavuutta mitataan toimintakatteesta, vuosikatteesta ja tilikauden tuloksesta johdetuilla tunnusluvuilla ja mittareilla. Näillä tunnusluvuilla kannattavuuttamme voidaan vertailla muihin vastaaviin koulutus kuntayhtymiin.

### 2) Vakavaraisuus

Kunnollinen pääomarakenne (vakaavaraisuus) on tärkein edellytys pidemmällä aikavälillä toiminnan jatkumiselle. Se antaa varmuutta, kestokykyä ja mahdollisuutta panostaa tulevaisuuteen. Hyvä vakavaraisuus luodaan riittävällä kannattavuudella.

Vakavaraisuutta mitataan omavaraisuusasteella, joka on oman pääoman suhde koko pääomaan.

### 3) Maksuvalmius

Rahoitusrakenteen toinen elementti, maksuvalmius, kertoo rahan riittävydestä. Sen on riitettävä joka hetki, jotta sitoumukset pystytään täyttämään ajallaan. Hyvä maksuvalmius saavutetaan kannattavalla toiminnalla ja kunnollisella vakaavaraisuudella.

Maksuvalmiutta mitataan yleisesti mittarilla ”Kassan riittävyys pv”. Nimensä mukaisesti se kertoo, montako päivää kassassa olevat varat riittävät kassasta maksujen suorittamiseen.

Yhteenveto talouden mittareista on liitteenä (s. 55)

## 8 INVESTOINTIOSA

### 8.2 Yleistä

Investointiosa sisältää investointisuunnitelmat vuosille 2012 – 2016. Rakennushankkeissa kustannusarvioltaan vähintään 100.000 euroa olevat peruskorjaukset käsitellään investointiosassa. Uudisrakentamisessa raja on 10.000 euroa. Irtaimistohankinnat luetaan investointihankkeeksi silloin kun hankinnan tai hankintakokonaisuuden arvonlisäveroton kustannusarvio on 10.000 euroa tai enemmän. Tätä pienemmät hankinnat kirjataan suoraan vuosikuluksi.

Investoinnit vaikuttavat tuloslaskelmassa tilikauden tulokseen poistojen kautta: investointi kirjataan kuluksi vaikutusaikanaan suunnitelman mukaisina poistoina. Poiston laskentaperusteena on arvonlisäveroton mahdollisella valtionosuudella tai hankerahoituksella vähennetty nettoinvestointi. Poistomenettelynä kuntayhtymässämme on tasapoisto ja rakennusten poisto aika on pääsääntöisesti 30 vuotta. Irtaimen omaisuuden poisto aika on taloudellisen pitoajan perusteella 3 – 10 vuotta.

Investoinnin rahoitusvaikutus on tuloslaskelmavaikutustakin merkittävämpi: investointimeno on maksettava välittömästi toteutusaikanaan. Tähän on käytettävä joko omia varoja (kassavarat) tai vierasta pääomaa (lainaa) tai näitä molempia. Investointiin sitoutuu paljon pääomaa pitkäksi aikaa. Toimialallamme investointi ei useinkaan suoraan lisää liikevaihtoa, mutta kilpailukyvyyn säilyttäminen ja markkinoilla pysyminen edellyttävät riittävää investointitasoa eli toimitilojen ja välineiden ajanmukaisina pitämistä. Tavoitteenamme on, että investoinnit pystytään rahoittamaan tulorahoituksella ilman lainanottoa.

Kuntayhtymällä on ollut viime vuosina suuria investointihankkeita. Nyt suuri osa toimitiloistamme on peruskorjauksilla saatettu vastaamaan nykyisiä ja ennakoituja tarpeitamme. Vuosina 2000 – 2010 olemme käyttäneet investointeihin 25,3 milj. euroa. Nämä on pystytty rahoittamaan omalla ja hankerahoituksella, eikä jäsenkunnilta ole tarvittu maksusuutta lainkaan.

### 8.2 Asevelikatu 4, luokkasiiven peruskorjaus

Asevelikatu 4:n kiinteistö on peruskorjattu 2000-luvun aikana käytännössä kokonaan lukuun ottamatta ns. luokkasiiven tiloja. Edellinen koko kiinteistöä koskenut peruskorjaus tehtiin 1980-luvulla. Vuosille 2014 - 15 suunniteltu peruskorjaus koskee sähköalan ja muita tekniikan opetustiloja. Peruskorjauksessa uusitaan mm. talotekniikka, toteutetaan tilamuutoksia ja pintojen uusimista. Ko. tiloissa on vuosina 2008 ja 2009 sisäilmatutkimuksiin perustuen uusittu mm. lattiapinnoitteita noin 1100 m<sup>2</sup>:n alueella. Näillä toimenpiteillä ja vuonna 2010 uusituilla ikkunoilla suurempaa peruskorjausta on voitu siirtää eteenpäin. Vuodelle 2011 on varattu 15 000 euroa hankeselvityksen tekemiseen hankkeen laajuuden ja tarkemman kustannusarvion saamiseksi.

## 8.2 Pemon D-talon peruskorjaus

Opiskelija-asuntolana toimivassa D-talon peruskorjattiin vuonna 2011 ensimmäisen ja toisen kerroksen tilat. Kolmannen kerroksen peruskorjaukseen on varattu 150 000 euroa vuodelle 2012. Korjaustyöt tehdään ns. pintaremonttina eikä esimerkiksi talotekniikkaa ole tarkoitus uusia.

## 8.2 Pemon päärakennuksen peruskorjaus

Pemon päärakennuksen peruskorjaukseen on varattu yhteensä 1,6 milj. euroa vuosille 2013 – 2014. Määrärahavaraus perustuu ennakoarvioon, koska tarkempia selvityksiä tai suunnitelmia peruskorjauksesta ei vielä ole tehty.

## 8.2 Varaus ennalta arvaamattomiin investointeihin

Ennalta arvaamattomiin korjauksiin yms. investointeihin on varattu hallituksen päätettäväksi 150 000 euroa vuodelle 2011 ja 100 000 euroa seuraaville vuosille.

## 8.2 Hingunniemen investointihankkeet

### Ravittalin ja lantalan peruskorjaus

Hingunniemen ravittalin ja lantalan uudisrakentamiseen tai peruskorjausta koskevasta hankkeesta on laadittu selvitykset vaihtoehtoina

- d) uudisrakentaminen ja entisen rakennuksen purkaminen
- e) nykyisen rakennuksen peruskorjaaminen ja laajentaminen.

Selvitykset on tehnyt Insinööritoimisto Savolainen Oy. Selvityksen mukaan rakentamisen kustannukset ilman jäljempänä esitettyjä laitehankintoja ovat seuraavat: Uudisrakentamisen (vaihtoehto a) 1 063 440 euroa (alv 0 %) ja peruskorjausvaihtoehto (b) 675 200 euroa. Jälkimmäiseen on syytä lisätä hankevaraus 150 000 euroa mahdollisiin yksityiskohtaisen suunnittelun ja rakentamisen aikana esiin tulevien kustannusten varalta, joten kustannusarvio on 825 000 euroa. Yhtymähallitus on päättänyt nykyisen rakennuksen peruskorjaamista ja laajentamista koskevaan vaihtoehtoon.

Pohjois-Savon ELY-keskus on päätöksellään 13.6.2011 (projektikoodi A 31715) hyväksynyt kuntayhtymän hakemuksesta Kestävä talliympäristö – kehittämishankkeen (yhtymähallitus 21.6.2011 § 70). Hankkeen tavoitteena on suunnitella ja rakentaa Hingunniemen koulutilalle energiaomavaraisuuteen ja ympäristösuojelun tarpeet huomioiva opetustalli. Hankkeen kustannusarvio ajalle 1.4.2011 - 30.6.2013 on yhteensä 699 500 euroa, josta Pohjois-Savon ELY-keskuksen rahoitusosuus on 427.850 euroa (61 %) ja kuntayhtymän omarahoitusosuus 271 650 euroa (39 %). Kustannusarvioissa on varattu tallin laitehankintoihin 618 000 euroa, ilman arvonalisäveroä 502 000 euroa. Tästä hankerahoitus kattaa 377 000 euroa.

Vuoden 2012 talousarvioon on varattu määräraha rakentamiseen ja



laitehankintoihin edellä olevan mukaisesti.

## **8.2 Hingunniemen keittiön ja opiskelijaruokalan laajennus**

Hingunniemen opiskelijaruokalaa on tarve laajentaa, samoin keittiössä tarvitaan korjaus- ja muutostöitä. Hanke on jouduttu siirtämään vuodelle 2013. Vuodelle 2012 on varattu 10 000 euroa hankeselvityksen tekemiseen hankkeen laajuuden ja tarkemman kustannusarvion saamiseksi. Alustava varaus vuodelle 2013 on 500.000 euroa.

## **8.2 Maa-alueen hankinta, ajoharjoitteluradan lisäalue**

Kuntayhtymä ostaa lisalmen kaupungilta noin seitsemän hehtaarin määrällän kiinteistöstä Savipelto Rn:o 20:706 ajoharjoitteluradan mahdollisia laajennustarpeita varten. Kiinteistö oli myytävänä Pohjois-Savon metsäkeskuksen toimesta lehti-ilmoituksella tarjoutuen perusteella. Kuntayhtymä lunastaa tilasta noin puolet ajoharjoitteluradan mahdollisia laajennustarpeita varten ja toinen puoli alueesta jää lisalmen kaupungille. Ostotarjouksen tilasta teki lisalmen kaupunki ja kuntayhtymä lunastaa osuutensa kaupungilta. Kauppahinta on 50 000 euroa.

## **8.2 Irtaimistohankinnat**

Opetusväline- ym. irtaimistojen hankintaan on varattu vuosittain 350 000 euroa koko suunnitelmakaudelle. Määrärahaa käytetään yhtymähallituksen hyväksymän investointisuunnitelman mukaisesti mm. koneiden, laitteiden ja ajoneuvojen uus- ja korvaushankintoihin.

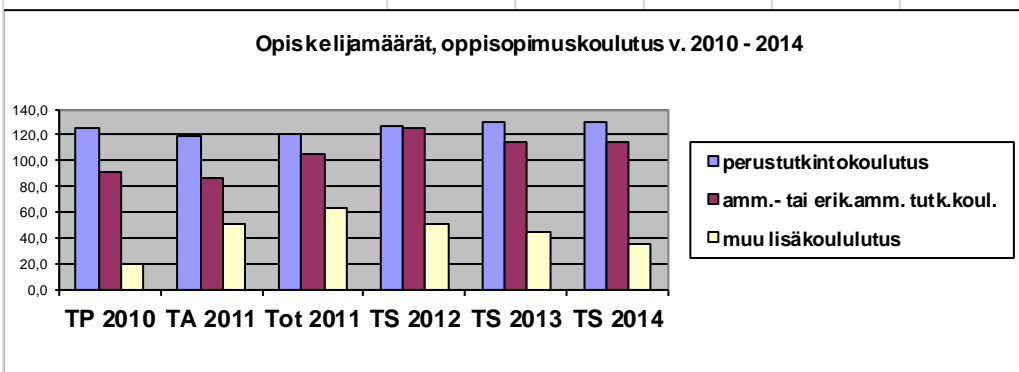
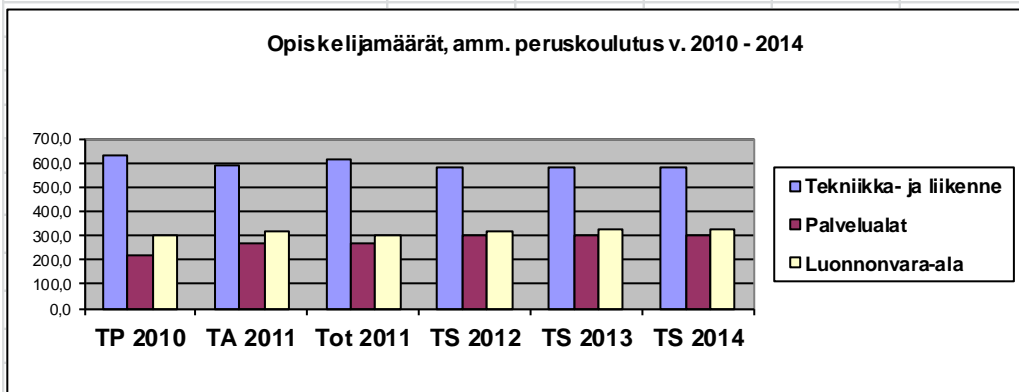
Yhdistelmätaulukko investoinneista v. 2012 – 2016 on liitetaulukkoissa (s. 56 )


**YLÄ-SAVON AMMATTIOPISTO, OPISKELIJAMÄÄRÄT TTS 2012 - 2014**

**Ammatillinen peruskoulutus**

<b>Perustutkintokoulutus</b>	<b>TP 2010</b>	<b>TA 2011</b>	<b>Tot 2011</b>	<b>TS 2012</b>	<b>TS 2013</b>	<b>TS 2014</b>
Tekniikka- ja liikenne	634,0	588,9	615,3	581,8	584,2	581,6
Palvelualat	221,3	270,8	270,7	303,6	298,2	297,5
Luonnonvara-ala	297,2	316,2	303,0	321,1	326,9	326,6
<b>Yhteensä</b>	<b>1152,4</b>	<b>1175,9</b>	<b>1189,0</b>	<b>1206,5</b>	<b>1209,3</b>	<b>1205,7</b>

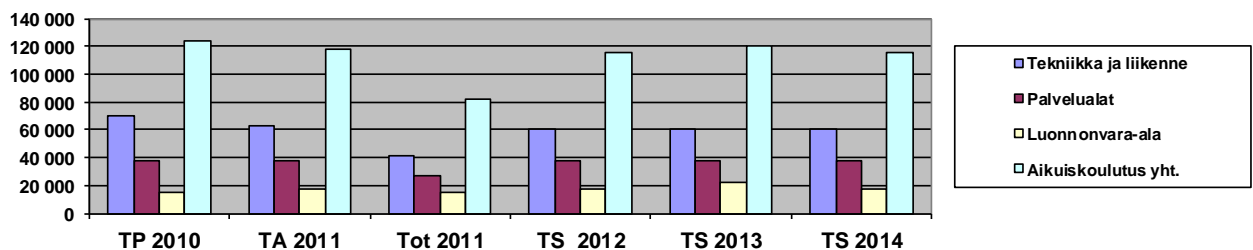
<b>Oppisopimuskoulutus</b>	<b>TP 2010</b>	<b>TA 2011</b>	<b>Tot 2011</b>	<b>TS 2012</b>	<b>TS 2013</b>	<b>TS 2014</b>
perustutkintokoulutus	125,5	119,0	120,5	127,0	130,0	130,0
amm.- tai erik.amm. tutk.ko	91,5	87,0	104,5	125,0	115,0	115,0
muu lisäkoulutus	20,0	50,0	63,0	50,0	45,0	35,0
<b>Yhteensä</b>	<b>237,0</b>	<b>256,0</b>	<b>288,0</b>	<b>302,0</b>	<b>290,0</b>	<b>280,0</b>



	2010		2011		2012		2013		2014		2015		2016									
	20.1.	20.9.	20.1.	20.9.	20.1.	20.9.	20.1.	20.9.	20.1.	20.9.	20.1.	20.9.	20.1.	20.9.								
	Pain.	Pain.	Pain.	Pain.	Pain.	Pain.	Pain.	Pain.	Pain.	Pain.	Pain.	Pain.	Pain.	Pain.								
 Ylä-Savon ammattopisto																						
Tilanne 20.9.2011																						
<b>Luonnonvara-ala</b>	<b>289</b>	<b>313</b>	<b>299,0</b>	<b>302</b>	<b>305</b>	<b>303,3</b>	<b>319</b>	<b>324</b>	<b>321,1</b>	<b>319</b>	<b>338</b>	<b>326,9</b>	<b>322</b>	<b>333</b>	<b>326,6</b>	<b>317</b>	<b>334</b>	<b>324,1</b>	<b>317</b>	<b>334</b>	<b>324,1</b>	
Maatalousalan perustutkinto (Hingunniemi)	107	127	115,3	118	127	121,8																
Hevostalouden pt.							131	131	131,0	131	144	136,4	140	143	141,3	139	143	140,7	139	143	140,7	
Maatalousalan pt. (Pemo)	182	186	183,7	184	178	181,5	188	193	190,1	188	194	190,5	182	190	185,3	178	191	183,4	178	191	183,4	
<b>Tekniikka ja liikenne</b>	<b>582</b>	<b>631</b>	<b>602,4</b>	<b>617</b>	<b>613</b>	<b>615,3</b>	<b>573</b>	<b>594</b>	<b>581,8</b>	<b>575</b>	<b>597</b>	<b>584,2</b>	<b>582</b>	<b>581</b>	<b>581,6</b>	<b>567</b>	<b>580</b>	<b>572,4</b>	<b>568</b>	<b>579</b>	<b>572,6</b>	
Logistiikan pt.	49	7	31,5	6	5	5,6	3	3	3,0	3	5	3,8	5	5	5,0	4	4	4,0	4	5	4,4	
Logistiikka YA+LA (80%2010)	0	54	22,5	53	61	56,3	74	73	73,6	73	70	71,8	70	69	69,6	69	70	69,4	70	70	70,0	
Maanrakennuskoneenkuljetuksen ko	34	63	46,1	63	48	56,8	44	46	44,8	45	57	50,0	56	57	56,4	56	57	56,4	56	57	56,4	
Kone- ja metallialan pt.	119	127	122,3	120	125	122,1	124	142	131,5	141	153	146,0	149	152	150,3	149	151	149,8	150	153	151,3	
Talotekniikan pt.	52	55	53,3	54	54	54,0	50	51	50,4	48	51	49,3	50	51	50,4	51	52	51,4	52	52	52,0	
Autoalan pt.	66	69	67,3	69	69	69,0	62	61	61,6	59	51	55,7	48	49	48,4	47	50	48,3	47	49	47,8	
Rakennusalan pt.	88	71	80,9	68	67	67,6	51	52	51,4	47	48	47,4	47	48	47,4	46	47	46,4	45	45	45,0	
Puualan pt.	21	25	22,7	24	24	24,0	24	27	25,3	24	26	24,8	26	24	25,2	22	22	22,0	22	22	22,0	
Sähköalan pt. Sähkö ja aut	106	106	106,0	70	73	71,3	47	50	48,3	49	50	49,4	48	49	48,4	47	50	48,3	49	51	49,8	
Tieto- ja tietoliikennealan pt. ICT			0,0	39	36	37,8	44	39	41,9	38	34	36,3	33	26	30,1	26	26	26,0	25	25	25,0	
Verhoilu- ja sisustusalan pt	47	54	49,9	51	51	51,0	50	50	50,0	48	52	49,7	50	51	50,4	50	51	50,4	48	50	48,8	
<b>Matkailu, ravitsemis- ja talousala</b>	<b>76</b>	<b>93</b>	<b>83,1</b>	<b>84</b>	<b>109</b>	<b>94,4</b>	<b>123</b>	<b>132</b>	<b>126,8</b>	<b>116</b>	<b>111</b>	<b>113,9</b>	<b>91</b>	<b>127</b>	<b>106,0</b>	<b>107</b>	<b>110</b>	<b>108,3</b>	<b>108</b>	<b>111</b>	<b>109,3</b>	
Catering-alaan pt.,tarjoilija	18	9	14,3	8		4,7																
Hotelli- ja ravintola-alaan pt.	58	40	50,5	38		22,2																
Hotelli- rav- ja cateringalan pt		44	18,3	38	109	67,6	123	132	126,8	116	111	113,9	91	127	106,0	107	110	108,3	108	111	109,3	
<b>Sosiaali-, terveys- ja liikunta-ala</b>	<b>35</b>	<b>27</b>	<b>31,7</b>	<b>25</b>	<b>35</b>	<b>29,2</b>	<b>36</b>	<b>34</b>	<b>35,2</b>	<b>33</b>	<b>43</b>	<b>37,2</b>	<b>41</b>	<b>39</b>	<b>40,2</b>	<b>39</b>	<b>39</b>	<b>39,0</b>	<b>37</b>	<b>39</b>	<b>37,8</b>	
Hiusalan pt.	35	27	31,7	25	35	29,2	36	34	35,2	33	43	37,2	41	39	40,2	39	39	39,0	37	39	37,8	
<b>Kulttuuriala</b>	<b>49</b>	<b>47</b>	<b>48,2</b>	<b>48</b>	<b>58</b>	<b>52,2</b>	<b>50</b>	<b>50</b>	<b>50,0</b>	<b>46</b>	<b>60</b>	<b>51,8</b>	<b>59</b>	<b>59</b>	<b>59,0</b>	<b>58</b>	<b>59</b>	<b>58,4</b>	<b>58</b>	<b>59</b>	<b>58,4</b>	
Audiovisuaalisen viestimän pt.	33	28	30,9	28	36	31,3	30	30	30,0	29	41	34,0	41	40	40,6	40	40	40,0	40	40	40,0	
Käsi- ja taideteollisuusalan pt.	16	19	17,3	20	22	20,8	20	20	20,0	17	19	17,8	18	19	18,4	18	19	18,4	18	19	18,4	
<b>Palveluala</b>	<b>58</b>	<b>56</b>	<b>57,2</b>	<b>48</b>	<b>57</b>	<b>51,8</b>	<b>52</b>	<b>53</b>	<b>52,4</b>	<b>51</b>	<b>63</b>	<b>56,0</b>	<b>48</b>	<b>60</b>	<b>53,0</b>	<b>58</b>	<b>62</b>	<b>59,7</b>	<b>59</b>	<b>60</b>	<b>59,4</b>	
Laboratoriolan pt.	21	18	19,8	16	17	16,4	17	15	16,2	14	16	14,8	15	14	14,6	13	14	13,4	13	14	13,4	
Eiintarvikealan pt.	37	38	37,4	32	40	35,3	35	38	36,3	37	47	41,2	33	46	38,4	45	48	46,3	46	46	46,0	
<b>Muu ei tutkintoon johtava koulutus</b>	<b>28</b>	<b>35</b>	<b>30,9</b>	<b>42</b>	<b>45</b>	<b>43,3</b>	<b>36</b>	<b>44</b>	<b>39,3</b>	<b>36</b>	<b>44</b>	<b>39,3</b>	<b>36</b>	<b>44</b>	<b>39,3</b>	<b>36</b>	<b>44</b>	<b>39,3</b>	<b>36</b>	<b>44</b>	<b>39,3</b>	
OHVA	14	26	19,0	33	33	33,0	24	32	27,3	24	32	27,3	24	32	27,3	24	32	27,3	24	32	27,3	
URAT	14	9	11,9	9	12	10,3	12	12	12,0	12	12	12,0	12	12	12,0	12	12	12,0	12	12	12,0	
<b>KAIKKI YHTEENSÄ</b>	<b>1117,0</b>	<b>1202,0</b>	<b>1152,4</b>	<b>1166,0</b>	<b>1222,0</b>	<b>1189,3</b>	<b>1189,0</b>	<b>1231,0</b>	<b>1206,5</b>	<b>1176,0</b>	<b>1256,0</b>	<b>1209,3</b>	<b>1179,0</b>	<b>1243,0</b>	<b>1205,7</b>	<b>1182,0</b>	<b>1228,0</b>	<b>1201,2</b>	<b>1183,0</b>	<b>1226,0</b>	<b>1200,9</b>	

<b>2. AIKUISKOULUTUKSEN TULOSALUE, OPISKELIJATYÖPÄIVÄT</b>							
Koulutusala	TP 2009	TP 2010	TA 2011	Tot 2011	TS 2012	TS 2013	TS 2014
Metalli- ja autoala	23 694	25 405	22 000	13 259	18 550	18 550	18 550
Sähkö- ja ICT-ala	13 117	10 887	11 700	7 433	12 450	12 400	12 400
Logistiikka ja maarakennus	12 274	12 821	11 000	7 842	13 161	13 161	13 161
Talorakennus ja puu	13 126	21 026	18 600	11 268	16 460	16 350	16 350
<b>Tekniikka ja liikenne</b>	<b>62 211</b>	<b>70 139</b>	<b>63 300</b>	<b>39 802</b>	<b>60 621</b>	<b>60 461</b>	<b>60 461</b>
Yrityspalvelut	16 858	26 392	26 100	19 429	27 960	27 960	27 960
Ravitsemis ja puhdistusp.ala	12 277	11 580	11 000	6 979	10 000	10 000	10 000
<b>Palvelualat</b>	<b>29 135</b>	<b>37 972</b>	<b>37 100</b>	<b>26 408</b>	<b>37 960</b>	<b>37 960</b>	<b>37 960</b>
Maatilatalous	4 631	4 448	5 800	5 616	6 000	6 050	5 850
Hevostalous	6 859	5 887	5 500	5 842	5 550	9 550	5 550
Eläintenhoito	3 912	4 951	5 700	3 453	5 250	6 400	6000
<b>Luonnonvara-ala</b>	<b>15 402</b>	<b>15 286</b>	<b>17 000</b>	<b>14 911</b>	<b>16 800</b>	<b>22 000</b>	<b>17 400</b>
<b>Aikuiskoulutus yht.</b>	<b>106 748</b>	<b>123 397</b>	<b>117 400</b>	<b>81 121</b>	<b>115 381</b>	<b>120 421</b>	<b>115 821</b>

Opiskelijatyöpäivien määrä, aikuiskoulutus v. 2010 - 2014



	TP 2010	TA 2011	Tot 2011	TS 2012	TS 2013	TS 2014
Tekniikka ja liikenne	70 139	63 300	40 956	60 621	60 461	60 461
Palvelualat	37 972	37 100	26 408	37 960	37 960	37 960
Luonnonvara-ala	15 286	17 000	14 911	16 800	22 000	17 400
Aikuiskoulutus yht.	123 397	117 400	82 275	115 381	120 421	115 821

## YLÄ-SAVON KOULUTUSKUNTAYHTYMÄ TALOUSARVIO 2012 JA TALOUSSUUNNITELMA 2012 - 2014

<b>10 Kuntayhtymän hallinto</b>				
	<b>TP 2010</b>	<b>TA 2012</b>	<b>TS 2013</b>	<b>TS 2014</b>
Toimintatuotot	45 009	40 000	40 000	40 000
Toimintakulut	-390 709	-692 494	-684 340	-685 340
<b>Toimintakate</b>	<b>-345 699</b>	<b>-652 494</b>	<b>-644 340</b>	<b>-645 340</b>
<b>30 Kuntayhtymäpalvelut</b>				
	<b>TP 2010</b>	<b>TA 2012</b>	<b>TS 2013</b>	<b>TS 2014</b>
Toimintatuotot	4 153 721	4 083 311	4 056 998	4 050 312
Toimintakulut	-5 338 836	-5 639 093	-5 516 617	-5 516 617
<b>Toimintakate</b>	<b>-1 185 115</b>	<b>-1 555 782</b>	<b>-1 459 619</b>	<b>-1 466 305</b>
Poistot	-805 208	-832 700	-862 700	-857 700
<b>Tilikauden tulos</b>	<b>-1 990 324</b>	<b>-2 388 482</b>	<b>-2 322 319</b>	<b>-2 324 005</b>
Kustannuslaskennalliset erät	0	-8 500	-8 500	-8 500
<b>Kokonaistulos</b>	<b>-1 990 324</b>	<b>-2 396 982</b>	<b>-2 330 819</b>	<b>-2 332 505</b>
<b>40 Kehittämispalvelut</b>				
	<b>TP 2010</b>	<b>TA 2012</b>	<b>TS 2013</b>	<b>TS 2014</b>
Toimintatuotot	1 572 136	1 672 974	1 672 974	1 672 974
Toimintakulut	-1 775 668	-2 159 418	-2 124 096	-2 113 051
<b>Toimintakate</b>	<b>-203 532</b>	<b>-486 444</b>	<b>-451 122</b>	<b>-440 077</b>
Poistot	-5 700	-2 500	-2 500	-2 500
<b>Tilikauden tulos</b>	<b>-209 232</b>	<b>-488 944</b>	<b>-453 622</b>	<b>-442 577</b>
<b>60 Työelämä- ja opiskelijapalvelut</b>				
	<b>TP 2010</b>	<b>TA 2012</b>	<b>TS 2013</b>	<b>TS 2014</b>
Toimintatuotot	1 462 808	2 038 921	2 048 234	1 991 872
Toimintakulut	-2 330 052	-2 670 196	-2 664 854	-2 601 277
<b>Toimintakate</b>	<b>-867 244</b>	<b>-631 275</b>	<b>-616 620</b>	<b>-609 405</b>
Poistot	-2 758	-500	-500	-500
<b>Tilikauden tulos</b>	<b>-870 002</b>	<b>-631 775</b>	<b>-617 120</b>	<b>-609 905</b>
Kustannuslaskennalliset erät	536 316	712 295	717 767	718 082
<b>Kokonaistulos</b>	<b>-333 686</b>	<b>80 520</b>	<b>100 647</b>	<b>108 177</b>
<b>62 Tekniikka ja liikenne</b>				
	<b>TP 2010</b>	<b>TA 2012</b>	<b>TS 2013</b>	<b>TS 2014</b>
Toimintatuotot	11 876 646	12 506 396	12 421 596	11 935 596
Toimintakulut	-8 833 519	-9 732 166	-9 587 706	-9 202 718
<b>Toimintakate</b>	<b>3 043 126</b>	<b>2 774 230</b>	<b>2 833 890</b>	<b>2 732 878</b>
Poistot	-237 393	-189 921	-154 470	-164 580
<b>Tilikauden tulos</b>	<b>2 805 733</b>	<b>2 584 309</b>	<b>2 679 420</b>	<b>2 568 298</b>
Kustannuslaskennalliset erät	-2 142 770	-2 417 962	-2 332 196	-2 344 967
<b>Kokonaistulos</b>	<b>662 963</b>	<b>166 347</b>	<b>347 224</b>	<b>223 331</b>
<b>65 Palvelualat</b>				
	<b>TP 2010</b>	<b>TA 2012</b>	<b>TS 2013</b>	<b>TS 2014</b>
Toimintatuotot	4 522 544	4 979 171	4 943 871	4 943 871
Toimintakulut	-4 019 605	-4 395 796	-4 335 000	-4 335 000
<b>Toimintakate</b>	<b>502 939</b>	<b>583 375</b>	<b>608 871</b>	<b>608 871</b>
Poistot	-29 058	-23 069	-17 943	-16 543
<b>Tilikauden tulos</b>	<b>473 881</b>	<b>560 306</b>	<b>590 928</b>	<b>592 328</b>
Kustannuslaskennalliset erät	-160 555	-474 096	-363 597	-373 020
<b>Kokonaistulos</b>	<b>313 326</b>	<b>86 210</b>	<b>227 331</b>	<b>219 308</b>
<b>68 Luonnonvara-ala</b>				
	<b>TP 2010</b>	<b>TA 2012</b>	<b>TS 2013</b>	<b>TS 2014</b>
Toimintatuotot	5 598 468	5 888 021	5 709 965	5 711 465
Toimintakulut	-4 005 311	-4 372 065	-4 236 726	-4 248 596
<b>Toimintakate</b>	<b>1 593 157</b>	<b>1 515 956</b>	<b>1 473 239</b>	<b>1 462 869</b>
Poistot	-35 691	-30 582	-31 582	-32 582
<b>Tilikauden tulos</b>	<b>1 557 466</b>	<b>1 485 374</b>	<b>1 441 657</b>	<b>1 430 287</b>
Kustannuslaskennalliset erät	-1 249 059	-1 354 120	-1 372 703	-1 339 945
<b>Kokonaistulos</b>	<b>308 407</b>	<b>131 254</b>	<b>68 954</b>	<b>90 342</b>

<b>TOIMINTA- JA TALOUSSUUNNITELMA 2012 - 2014</b>						
<b>Ylä-Savon koulutuskuntayhtymä</b>						
<b>Tuloslaskelma</b>						<b>17.10.2011</b>
	<b>TP 2010</b>	<b>TA 2011</b>	<b>TA 2012</b>	<b>TA%</b>	<b>TS 2013</b>	<b>TS 2014</b>
<b>Toimintatuotot</b>	25 342 005	26 118 172	27 318 257	4,6	27 023 635	26 482 773
Myyntituotot	23 097 681	24 133 169	25 206 466	4,4	24 925 573	24 384 711
Maksutuotot	152 269	137 900	194 742	41,2	199 742	199 742
Tuet ja avustukset	1 808 669	1 593 045	1 653 550	3,8	1 634 820	1 634 820
Muut toimintatuotot	283 386	254 058	263 499	3,7	263 500	263 500
Muut	283 386	254 058	263 499	3,7	263 500	263 500
<b>Toimintakulut</b>	-22 968 246	-24 320 257	-25 772 690	6	-25 279 335	-24 839 281
Henkilöstökulut	-14 212 809	-15 172 144	-15 812 154	4,2	-15 400 592	-15 395 094
Palkat ja palkkiot	-11 173 689	-11 832 070	-12 299 981	4	-11 978 711	-11 971 659
Henkilösivukulut	-3 039 120	-3 340 074	-3 512 173	5,2	-3 421 881	-3 423 435
Palvelujen ostot	-3 961 209	-3 918 959	-3 932 359	0,3	-3 896 820	-3 840 210
Aineet, tarvikkeet ja tavarat	-3 317 783	-3 830 360	-4 270 842	11,5	-4 231 652	-3 858 066
Avustukset	-220 706	-236 788	-260 050	9,8	-260 050	-259 050
Muut toimintakulut	-1 255 739	-1 162 006	-1 497 285	28,9	-1 490 221	-1 486 861
Muut	-1 255 739	-1 162 006	-1 497 285	28,9	-1 490 221	-1 486 861
<b>Toimintakate</b>	2 373 759	1 797 915	1 545 566	-14	1 744 300	1 643 492
Rahoitustuotot ja -kulut	-43 677	-97 900	-43 800	-55,3	-43 800	-43 800
Korkotuotot	12 441	20 000	12 500	-37,5	12 500	12 500
Muut rahoitustuotot	2 713	2 500	2 700	8	2 700	2 700
Korkokulut	-24 034	-87 500	-24 000	-72,6	-24 000	-24 000
Muut rahoituskulut	-34 797	-32 900	-35 000	6,4	-35 000	-35 000
<b>Vuosikate</b>	2 330 082	1 700 015	1 501 766	-11,7	1 700 500	1 599 692
Poistot	1 115 808	-1 172 606	-1 079 272	-8,0	-1 069 695	-1 074 405
<b>Tilikauden tulos</b>	1 214 274	527 409	422 494	-19,9	630 805	525 287
Poistoeron muutos	229 964	194 099	149 598	-22,9	145 792	140 663
<b>Tilikauden yli-/alijäämä</b>	1 444 238	721 508	572 092	-20,7	776 597	665 950

<b>YLÄ-SAVON KOULUTUSKUNTAYHTYMÄ</b>					
<b>Tuloslaskelman tunnusluvut</b>					
	Tp 2010	Ta 2011	Ta 2012	Ts 2013	Ts 2014
<b>Toimintatuotot/toimintamenot %</b>					
100 x toimintatuotot/toimintamenot	110,3 %	107,4 %	106,0 %	106,9 %	106,6 %
<b>Toimintakate % liikevaihdosta</b>	9,4 %	6,9 %	5,7 %	6,5 %	6,2 %
100 * toimintakate/toimintatuotot					
<b>Vuosikate/Poistot %</b>	208,8 %	145,0 %	139,1 %	159,0 %	148,9 %
<b>Poisto %</b>					
100 * Poistot käyttöomaisuudesta/käyttötulot	4,4 %	4,5 %	4,0 %	4,0 %	4,1 %
<b>RAHOITUSLASKELMAN TUNNUSLUVUT</b>					
<b>Lainanhoitokate</b>	7,9 %	4,6 %	4,7 %	5,3 %	5,0 %
(Vuosikate+Korkomenot)/Korkomenot+Lainanlyhennykset					
<b>Investointien tulorahoitus %</b>	142,2 %	115,3 %	95,4 %	96,3 %	71,1 %
100*Vuosikate/Investointimenot-Rahoitusosuudet)					
<b>Pääomamenojen tulorahoitus %</b>	127,3 %	101,5 %	84,3 %	86,0 %	64,9 %
(100 * Vuosikate)/(Investointimenot-Rahoitusosuudet+Antolainojen lisäys+Lainanlyhennykset)					

**YLÄ-SAVON KOULUTUSKUNTAYHTYMÄ****Rahoituslaskelma****Ulkoiset**

	<b>TP 2010</b>	<b>TA2011</b>	<b>TA2012</b>	<b>TS2013</b>	<b>TS2014</b>
<b>Toiminnan rahavirta</b>					
Vuosikate	2 330 082	1 700 015	1 501 767	1 700 500	1 599 692
Satunnaiset erät	0	0	0	0	0
Tulorahoituksen korjauserät	-7 000	0	0	0	0
<b>Investointien rahavirta</b>					
Investointimenot	-1 835 309	-1 575 000	-1 952 000	-1 415 000	-1 900 000
Rahoitusosuudet investointimenoihin	196 892	100 000	377 000	0	0
Pysyvien vastaavien hyödykkeiden luovutustulot	7 000	0	0	0	0
<b>Toiminnan ja investointien rahavirta</b>	<b>691 665</b>	<b>225 015</b>	<b>-73 233</b>	<b>285 500</b>	<b>-300 308</b>
<b>Rahoituksen rahavirta</b>					
Antolainauksen muutokset					
Antolainasaamisten lisäykset	0	0	0	0	0
Antolainasaamisten vähennykset	81 620	73 710	67 278	62 324	58 324
Lainakannan muutokset	0	0	0	0	0
Pitkäaikaisten lainojen lisäys	0	0	0	0	0
Pitkäaikaisten lainojen vähennys	-273 912	-273 900	-273 900	-273 900	-273 900
Lyhytaikaisten lainojen muutos	0	0	0	0	0
Oman pääoman muutokset	0	0	0	0	0
Muut maksuvalmiuden muutokset					
Toimeksiantojen varojen ja pääomien muutokset	10 028	0	0	0	0
Vaihto-omaisuuden muutos	-367 110	0	0	0	0
Saamisten muutos	-455 419	0	0	0	0
Korottomien pitkä- ja lyhytaikaisten velkojen muutos	194 815	0	0	0	0
<b>Rahoituksen rahavirta</b>	<b>-809 978</b>	<b>-200 190</b>	<b>-206 622</b>	<b>-211 576</b>	<b>-215 576</b>
<b>Rahavarojen muutos</b>	<b>-118 312</b>	<b>24 825</b>	<b>-279 855</b>	<b>73 924</b>	<b>-515 884</b>
Kassavarat 31.12	1 615 812	1 640 637	1 360 782	1 434 706	918 822
Kassavarat 1.1	1 734 125	1 615 812	1 640 637	1 360 782	1 434 706
<b>Rahavarojen muutos</b>	<b>-118 313</b>	<b>24 825</b>	<b>-279 855</b>	<b>73 924</b>	<b>-515 884</b>



YLÄ-SAVON KOULUTUSKUNTAYHTYMÄ										17.10.2011	
Rakennusinvestoinnit v. 2012 - 2016		1000 euroa									
Investointikohde	TA 2011	TA 2012	TS 2013	TS 2014	TS 2015	TS 2016	TS 2015	TS 2016	TS 2016	TS 2016	yhteensä/ 2012-2016
Asevelik. 4 peruskorjaus, "luokkasiipi"			15	1 000	1 500						2 515
Pemon päärakennuksen peruskorjaus		15	800	800							1 615
Pemon D-talon peruskorjaus, (3. krs. V. 2012)	150	150									150
Varaus ennalta arvaamattomiin investointeihin	150	150	100	100	100	100					450
<b>Yhteensä</b>	<b>300</b>	<b>315</b>	<b>915</b>	<b>1 900</b>	<b>1 600</b>	<b>100</b>					<b>5 130</b>
<b>Hingunniemi (brutto):</b>	<b>100</b>	<b>1 237</b>	<b>500</b>	<b>0</b>	<b>0</b>	<b>0</b>					<b>1 837</b>
Ravitallin ja lantalan uudisrak /peruskorjaus	100	725									825
Kestävä talliympäristö-hankkeen muk. hankinnat		502									502
- hankerahoitus laitehankintoihin		-377									-377
Keittiön ja opiskelijaruokalan pk. ja laajennus		10	500								510
<b>Rakennushankkeet yht. 2012 - 2016, brutto</b>		<b>1 552</b>	<b>1 415</b>	<b>1 900</b>	<b>1 600</b>	<b>100</b>					<b>6 967</b>
Hankerahoitus		-377	0	0	0	0					-377
<b>Rakennushankkeet yht. 2012 - 2016, netto</b>		<b>1 175</b>	<b>1 415</b>	<b>1 900</b>	<b>1 600</b>	<b>100</b>					<b>6 590</b>
Irtain omaisuus yhteensä brutto	350	350	350	350	350	350					350
Maa-alueen hankinta, Ajoharjoitteluradan lisäalue		50									
Investoinnit yhteensä brutto		1 952	1 765	2 250	1 950	450					7 317
Investoinnit yhteensä netto		1 575	1 765	2 250	1 950	450					6 940

<b>YLÄ-SAVON KOULUTUSKUNTAYHTYMÄ</b>			
<b>Poistosuunnitelma</b>			
<b>KÄYTTÖOMAISUUS</b>	<b>POISTOAIKA</b>		<b>POISTO-JÄRJESTELMÄ</b>
	<b>Suositus</b>	<b>ESITYS</b>	
<b>Aineettomat hyödykkeet</b>			
Aineettomat oikeudet			
Atk-ohjelmat	3 - 5	3 vuotta	tasapoisto
Muut aineettomat oikeudet		3 vuotta	tasapoisto
Muut pitkävaikutteiset menot	3 - 5	3 vuotta	tasapoisto
Ennakkomaksut	3 - 5	3 vuotta	tasapoisto
<b>Aineelliset hyödykkeet</b>			
Maa- ja vesialueet	ei poistoja	ei poistoja	
Rakennukset ja rakennelmat			
Koulu-, hallinto- ja tuotanto- rakennukset	25 - 40		
Taloussrakennukset	20 - 30	30 vuotta	tasapoisto
Taloussrakennukset	15 - 20	20 vuotta	tasapoisto
Asuinrakennukset	30 - 40	30 vuotta	tasapoisto
Kiinteät rakenteet ja laitteet			
Maa- ja vesirakenteet	15 - 20	15 vuotta	tasapoisto
Kiinteät koneet, laitteet ja rakenteet	10 - 15	10 vuotta	tasapoisto
Koneet ja kalusteet			
Kuljetusvälineet	5 - 10	7 vuotta	tasapoisto
Liikkuvat työkonet	5 - 10	7 vuotta	tasapoisto
Raskaat koneet (yli 300.000)	10 - 15	10 vuotta	tasapoisto
Muut koneet	5 - 10	5 vuotta	tasapoisto
Atk-laitteet	3 - 5 v	3 vuotta	tasapoisto
Kalusteet	3 - 5 v	3 vuotta	tasapoisto
Muut aineelliset hyödykkeet			
Luonnonvarat	käytön	mukaan	
Arvo- ja taide-esineet	ei poistoja	ei poistoja	
Muut hyödykkeet	ei poistoja	ei poistoja	
Ennakkomaksut ja kesken- eräiset hankinnat	ei poistoja	ei poistoja	
<b>Käyttöomaisuusarvopape- rit ja muut pitkäaikaiset sijoitukset</b>			
Osakkeet ja osuudet	ei poistoja	ei poistoja	



Ylä-Savon koulutuskuntayhtymä  
Ylä-Savon ammattiopisto  
PL 30  
74101 IISALMI